



მ ნ ი ს მ უ ნ ი ც ი პ ა ლ ტ ე ტ ი ს
ს ა შ უ ა ლ ვ ა დ ა ნ ი გ ა ნ ვ ი თ რ ე ბ ი ს
დ ო კ უ მ ე ნ ტ ი
2024-2027

ს ა რ ჩ ე ვ ი

შ ე ს ა ვ ა ლ ი	4
დოკუმენტის არსი, მიზანი და მნიშვნელობა, მოქმედების ვადა	4
დაინტერესებული მხარეები	4
დოკუმენტის შემუშავების სამართლებრივი საფუძვლები	4
დოკუმენტის მიზნებისა და ამოცანების ჰარმონია.	4
კავშირის ხვა ეროვნულთუმუნიციპალური პოლიტიკის დოკუმენტებთან	4
შემუშავების პროცესი	4
დოკუმენტის სტრუქტურის მოკლე მიმოხილვა	4
1.	7
1.1. ძირითადი სოციალური ეკონომიკური მონაცემების მიმოხილვა	5
1.2. მუნიციპალიტეტის ეკონომიკა	16
1.3. მუნიციპალიტეტის ინფრასტრუქტურა	30
1.4. ჯანდაცვა და სოციალური მდგომარეობა	35
1.5. განათლება, კულტურა და სპორტი	39
1.6. გარემოს დაცვა	44
1.7. მუნიციპალური სერვისები და მმართველობა	48
1.8. SWOT ანალიზი	52
2.	Error! Bookmark not defined.
2.1. ხედვა	55
2.2. მიზნები და ამოცანები	55
2.3. ლოგიკური ჩარჩო	60
3.	Error! Bookmark not defined.
3.1. განხორციელების მექანიზმი	65
3.2. მონიტორინგისა და შეფასების ჩარჩო	65
3.3. მონიტორინგის კოორდინაცია	65
3.4. მონაცემების შეგროვებაში ჩართული ერთეულები და მათი პასუხისმგებლობები	65
3.5. შეფასების პერიოდულობა და მაკოორდინირებელი უწყება	65
3.6. სამუშაო გეგმის განახლების პერიოდულობა	65
3.7. დოკუმენტის დაფინანსება	65
3.8. თანამშრომლობა ცენტრალურ სახელმწიფო უწყებებთან, განვითარების პარტნიორებთან და სხვა აქტორებთან	65
4.	Error! Bookmark not defined.
5.	Error! Bookmark not defined.

ცხრილები

ილუსტრაციები

შესავალი

დოკუმენტის არსი და მოქმედების ვადა

რჩის მუნიციპალტეტს 2024-2027 წლების საშუალოდანი განვითარების დოკუმენტი (შემდგომში „სტრატეგიის დოკუმენტი“) წარმოადგენს მუნიციპალტეტის სოციალური და ეკონომიკური განვითარების მიზნით დინტერესებულ მხარეების თანამონაწილეობით შემუშავებულ დოკუმენტს და განსაზღვრავს რჩის მუნიციპალტეტის განვითარების კურსს მომდევნო 4 წელს განმავლობაში.

საშუალოდანი დოკუმენტის პროცესი გულისხმობს ადგილობრივ დონეზე საჭიროებების იდენტიფიცირებას და შესწავლას, პროორიტეტულ მიმართულებების განსაზღვრას, საშუალოდანი პროექტებისა და აქტივობების დეტალურ დაგეგმვას, დამტკიცებას, განხორციელებასა და ანგარიშების ერთიან პროცესს.

სტრატეგიის დოკუმენტი ემსახურება რჩის, როგორც ტერიტორიული ერთეულის გაძლიერებასა და მდგრად განვითარებას. სტრატეგიის დოკუმენტი ასახავს მუნიციპალტეტის ყველ დინტერესებულ მხარის (მათ შორის, საჯარო კერძოდ სამოქალაქო სექტორის) ხედვას, მიზნებს, ამოცანებსა, მათ მიღწევის კონკრეტულ მექანიზმებსა და შესრულების ინდვატორებს.

დოკუმენტის შემუშავების პროცესი

მუნიციპალტეტის საშუალოდანი განვითარების დოკუმენტის მიმზადების პროცესი წარმართა მონაწილეობით მიდგომით რომელიც ითვალისწინებდა დოკუმენტს შედგენისათვის მნიშვნელოვანი ყველ დინტერესებულ მხარის ჩართულობას.

დოკუმენტის შემუშავების პროცესში, ასევე, ჩართული იყვნენ მუნიციპალტეტში მდებარე ადინისტრაციული ერთეულებში მერის წარმომადგენლები, რომლებიც სამუშაო ჯგუფთან მჭიდრო კოორდინაციით უზრუნველყოფდნენ ადინისტრაციული ერთეულის დონეზე პოლიტიკის დოკუმენტს შექმნაში მონაწილეობასა და დასახლებების ინტერესების ასახვას.

რჩის მუნიციპალტეტის სტრატეგიის დოკუმენტი შემუშავებულია საქართველოს მთავრობის 2022 წლის 14 თებერვლის N264 განკარგულების შესაბამისად ამერიკის შეერთებულ შტატების საერთაშორისო განვითარების სააგენტოს (USAID) ძლიერი სოფლის პროგრამის მხარდაჭერით

სტრატეგიის დოკუმენტის შემუშავების ინიციატორია რჩის მუნიციპალტეტის მერო, რომლის 14.02.2023 წლის N878. 78230455 ბრძანებით შეიქმნა შესაბამისი სამუშაო ჯგუფი (დოკუმენტის მონაწილეობით წესით შემუშავების მექანიზმი). სამუშაო ჯგუფში გაერთიანებულია მუნიციპალტეტის მერო, მერის მოადგილეები, საკრებულის თავმჯდომარე, მუნიციპალტეტის საჯარო მხელები, კერძოდ და სამოქალაქო სექტორის წარმომადგენლები. სამუშაო ჯგუფი შედგება 21 წევრისაგან, რომელთაგან 12 ქალა. დოკუმენტზე მუშაობის პროცესში ჩართული იყო როგორც სამოქალაქო სექტორის წარმომადგენლები, ასევე კერძო ბიზნესის წევრები. პროცესში ჩაერთნენ ქალები, ახალგაზრდები, შშმ პირები და ყველ დინტერესებულ მხარეები, მათ შორის მუნიციპალტეტში მდებარე ადინისტრაციული ერთეულებში მერის წარმომადგენლები, რომლებიც სამუშაო ჯგუფთან მჭიდრო კოორდინაციით უზრუნველყოფდნენ ადინისტრაციული ერთეულის დონეზე პოლიტიკის დოკუმენტს შექმნაში მონაწილეობასა და მასში მონახლეობის ინტერესების ასახვას. სტრატეგიის დოკუმენტის შემუშავებასთან დაკავშირებულ შეხვედრები მოწყვეს რჩის კვების მრეწველობის და რჩის ტერიტორიის კულტურებმა, რჩის სიძველეთა დაცვის ფუნდამ, რჩის მერის

ახალგაზრდულმრჩეველთა საბჭომ, მერის სამოქალაქო მრჩეველთა საბჭომ, შშმ პირთა საკითხებზე მომუშავე საბჭომ და გენდერულ თანასწორობის საბჭომ. მათ როგორმედციები წარუდგინა მერს და მუნიციპალტეტს საშუალოდადანი დღეშიენტიე სამუშაოჯუფის წევრებს.

დოკუმენტის შემუშავების სამართლებრივი საფუძვლები

რის მუნიციპალტეტს სტრატეგიის დღეშიენტიე სამართლებრივ საფუძველს ქმნის საქარუელს კონსტრუქცია, რომლის მიხედვით მუნიციპალტეტ საკუთარ უფლებამოსილებებს ახორციელებს დმოუფიებლდ და საკუთარ პასუხისმგებლობით ასევე, საქარუელს ორგანულ კანონი „ადილბრივი თგიშმარუელბის კოდექსი“, რომლის თანახმად მუნიციპალტეტს ორგანობი მუნიციპალტეტს უფლებამოსილებათ განხორციელებისას, საქარუელს კანონმდებლობის შესაბამისად შეიმუშავებენ, ამტვიცებენ და ახორციელებენ შესაბამის პროგრამებს, სტრატეგიებს, სამოქმედოგეგმებსა და პროექტებს.

ამავე კოდექსის თანახმად მერი უფლებამოსილების ფრულებში ურუწველოქ შესაბამისი სოციალურეკონომიკური განვითარებისა და პროგრამების, სტრატეგიებისა და გეგმების მოწოდებას, საკრებულისთვის დასამტვიცებლდწარუდენასა და განხორციელებას. თავის მხრივ, მუნიციპალტეტს საკრებულო განიხილვს და ამტვიცებს ადილბრივი სტრატეგიებს, პროგრამებსა და გეგმებს, აგრეთვე, მუნიციპალტეტს ბიუჯეტს.

მუნიციპალტეტს სტრატეგიის დღეშიენტიე არუებობის მნიშვნელობა, ასევე ასახულია საქარუელს მთავრობის მიერდამტვიცებულ დეცენტრალზაციის 2020- 2025 წლების სტრატეგიაში.

დოკუმენტის მიზნებისა და ამოცანების ჰარმონიზაცია და კავშირი სხვა ეროვნულთუ მუნიციპალურ პოლიტიკის დოკუმენტებთან

მუნიციპალტეტ თავის საქმიანობაში დმოუფიებლდა და მისი კომპეტენციები გამიჯნულია ცენტრალური ხელსუფლებისგან, თუცა სახელმწიფოსა და მუნიციპალტეტს ორგანობს შორის უთთეროთანამშრომლობის პრინციპის გათვალსწინებით მუნიციპალტეტს ორგანობის მიერ საკუთარ პოლიტიკის დგეგმვისას, მათშიორს, მუნიციპალტეტს საშუალოდადანი განვითარების დღეშიენტიე შედენისას, გათვალსწინებულა ჰარმონიზაცია ეროვნულ, სექტორულ პოლიტიკის განმსაჯურელსტრატეგიულ ან სამოქმედოსახის დღეშიენტებთან.

რის მუნიციპალტეტს სტრატეგიის დღეშიენტიე მიზნები და ამოცანები კავშირშია „საქარუელს განვითარების სტრატეგია - ხელდა 2023“-ის მიზნებსა და ამოცანებთან. მათშიორსაა, საოჯუაციო ხაზის მიმდებარე სოფლებში მცხოვრები მოსახლეობის ადმიანის სოციალურეკონომიკური მდლომარობის გაუჯუახესების ხელმწიყობა, სანვესტციოსაქმიანობის ხელმწიყობა, ადილბრივი ინვესტციების ხელმწიყობა, მცირე და საშუალომეწარმეობის განვითარების ხელმწიყობა, ტურიზმის მდლოდ განვითარების ხელმწიყობა და სხვა.

დღეშიენტიე შედენის პროცესში განხილულდ გათვალსწინებულქნა სახელმწიფოში მოქმედ შემდეგი პოლიტიკის დღეშიენტები:

- სამთავრობოპროგრამა 2021 – 2024 - „ევროპულ სახელმწიფოს მშენებლობისთვის“

- საქართველოს მალღმთანი დასახლებების განვითარების 2019-2023 წლების სტრატეგია
- საქართველოს მცირე და საშუალომეწარმეობის განვითარების სტრატეგია 2021-2025
- საქართველოს სოფლის მეურნეობისა და სოფლის განვითარების სტრატეგია 2021 – 2027
- საქართველოს ტურიზმის სტრატეგია 2025
- 2020–2030 წლებისთვის საქართველოს ახალგაზრდული პოლიტიკის კონცეფცია
- საქართველოს შრომისა და დასახლების პოლიტიკის 2019-2023 წლების ეროვნული სტრატეგია
- საქართველოს ფართომდღვანი ქსელების განვითარების 2020-2025 წლების ეროვნული სტრატეგია
- ნარჩენების მართვის 2016 - 2030 წლების ეროვნული სტრატეგია
- გაეროს მდგრად განვითარების მიზნები

ასევე, შემდეგი მუნიციპალური დოკუმენტები:

- 2020-2023 წლის მუნიციპალტეტის საშუალოდადანი განვითარების დოკუმენტ
- 2021-2024 წლის მუნიციპალტეტის პრიორიტეტების დოკუმენტ

დოკუმენტის შემუშავების პროცესი

მუნიციპალტეტის საშუალოდადანი განვითარების დოკუმენტის მომზადების პროცესი წარმდართა მონაწილეობით მიდგომით რეგიონალური ითვალსწინებდა დოკუმენტის შედგენისათვის მნიშვნელოვანი ყველ დაინტერესებულ მხარის ჩართულობას.

ს ა ჯ ა რ ო კ ო ნ ს უ ლ ტ ა ც ი ე ბ ი

ონის მუნიციპალტეტმა მნიშვნელოვან წარმატებას მიაღწია საშუალოდადანი განვითარების დაგეგმვის პროცესში, რაც განპირობებული იყო მუდმივსექტორულ მიდგომით და მიზანმიმართული, საერთაშორისო პრაქტიკის გათვალსწინებით შემუშავებული პოლიტიკის განხორციელებით.

2024-2027 წლებში ონის მუნიციპალტეტის საშუალოდადანი განვითარების დოკუმენტის გასატარებელ ონის მიებათა ლეგიტიმაციის, სანდოობისა და ეფექტიანი განხორციელების უზრუნველყოფად, დაინტერესებული

მხარეებისა და ფართო საზოგადოების ჩართულობას არსებითი მნიშვნელობა აქვს. სწორედ ამიტომ, საშვალოვადიანი დოკუმენტის შემუშავების პროცესში მონაწილეობის მიღების შესაძლებლობა ჰქონდათ და ინტერესებულფიზიკურ და იურიდიულპირებს.

დოკუმენტის შემუშავების პროცესში რეგულრულად იკრიბებოდა ტექნიკური ჯგუფი, რომელც პასუხისმგებელი იყო დოკუმენტის მომზადებაზე, მუშაობის პროცესში გაიმართა 30-მდე შეხვედრა. გაფართოებულ შეხვედრა გაიმართა დოკუმენტზე მუშაობის ყველ ეტაპზე ჯამში 6 შეხვედრა. უშუალოდ ადმინისტრაციულ ერთეულბში გაიმართა 19 შეხვედრა ყველ თემში.

დოკუმენტის სტრუქტურის მოკლე მიმოხილვა

სტრუქტუის დოკუმენტს პირველავში განმარტებულია დოკუმენტის არსი და მოქმედების ვად, ასევე, შემუშავების პროცესი. ამავე თავში მიმოხილულია სამართლებრივი ჩარხოდ დოკუმენტს მიწებისა და ამოცანების ჰარმონიზაცია და კავშირი სხვა ეროვნულ თემნიციპალური პოლიტიკის დოკუმენტბთან. აქვე, მოცემულია ინფორმაცია გამართულ საჯაროკონსულტაციების შესახებ.

სტრუქტუის დოკუმენტს მეორე თავი ეთმობა არსებულ მდომარეობის მიმოხილვას. აღნიშნულ თავი აღწერს ბოლ 5-10 წლს განმავლბაში რის მნიციპალტეში გამოვლილ ტენდციებსა და გამწვევებს, რომელც ადობრივ სოციალურეკონმიკურ განვითარბას უვამირბა. ამასთან, ის აანალოზებს მნიციპალტეტს პოტენციალ რესურსების მხრივ, მის კონკრეტულფირბტსობებსა და შესაძლებლბებს.

მესამე თავი რის მნიციპალტეტს განვითარბის ხედვას, მიწებისა და ამოცანებს ეხება. ამასთან, წარმოვენილა გავლენისა და ამოცანის შედეგების ინდკატორბი.

მეოთხე თავში საუბარია დოკუმენტს განხორციელბაზე, მონიტორინგსა და შეფსებაზე. კერძოდ განმარტებულია განხორციელბის მექანიზმი - სამუშაო ჯგუფი და წევრბი, მონიტორინგისა და შეფსების ჩარხო, მონიტორინგის ანგარიშების წარდენის პერიოდულბა, მონიტორინგის კორდნაცია, შეფსების პერიოდულბა და მაკორდნირებელ უწყება, დოკუმენტს (სამოქმედო გეგმის) განხორციელბის პერიოდულბა.

დოკუმენტს მე-5 და მე-6 თავბი დინტერესებულმხარეთა ჩართულობასა და სამოქმედოგეგმას ეხება. ეს უანასკნელ აღწერს იმ ღრისძიებებსა და რესურსებს, რც რის მნიციპალტეტს სტრუქტუის დოკუმენტოგანსაზღვრულ მიწების მისაღწევადა საჭირო

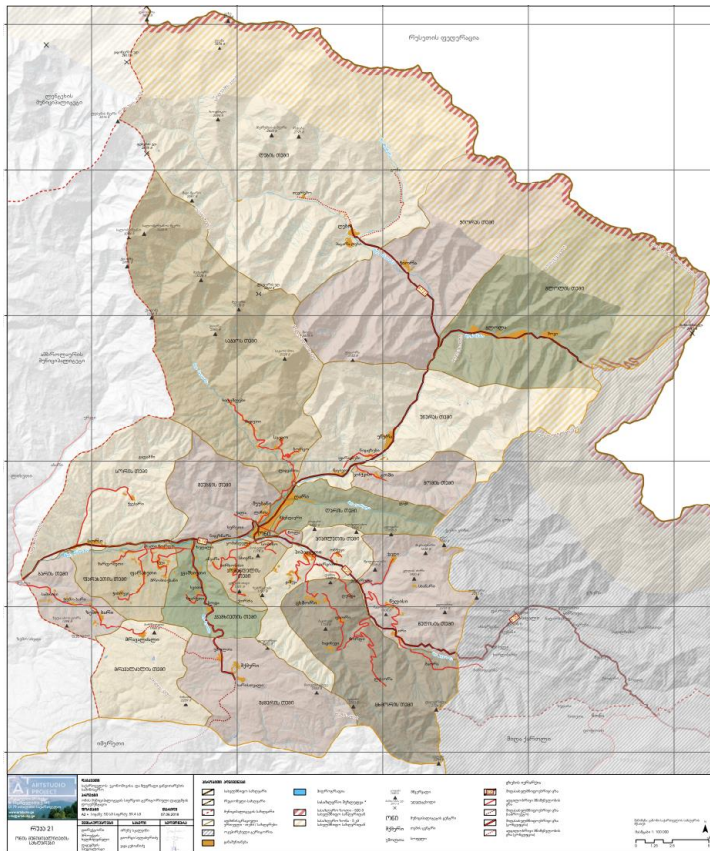
1. სიტუაციის ანალიზი

1.1. ძირითადი სოციალური ეკონომიკური მონაცემების მიმოხილვა

1.1.1. გეოგრაფიული მდებარეობა

ონის მუნიციპალიტეტი მდებარეობს საქართველოს ჩრდილო-აღმოსავლეთ ნაწილში და წარმოადგენს ადმინისტრაციულ-ტერიტორიულ ერთეულს რაჭა-ლეჩხუმის და ქვემო სვანეთის მხარეში. ონის მუნიციპალიტეტს დასავლეთით ამბროლაურისა და ლენტეხის მუნიციპალიტეტები, სამხრეთით კი საჩხერის მუნიციპალიტეტი ეკვრის. მას აღმოსავლეთიდან ესაზღვრება რუსეთის ფედერაციის მიერ ოკუპირებულ ჯავის რაიონი, ხოლო ჩრდილოეთით - რუსეთის ფედერაცია, კერძოდ, ყაზბარდო-ბალყარეთისა და ჩრდილოეთ ოსეთის რესპუბლიკები.

ილუსტრაცია 1. ონის მუნიციპალიტეტის საზღვრები, ადმინისტრაციული ერთეულები და დასახლებები

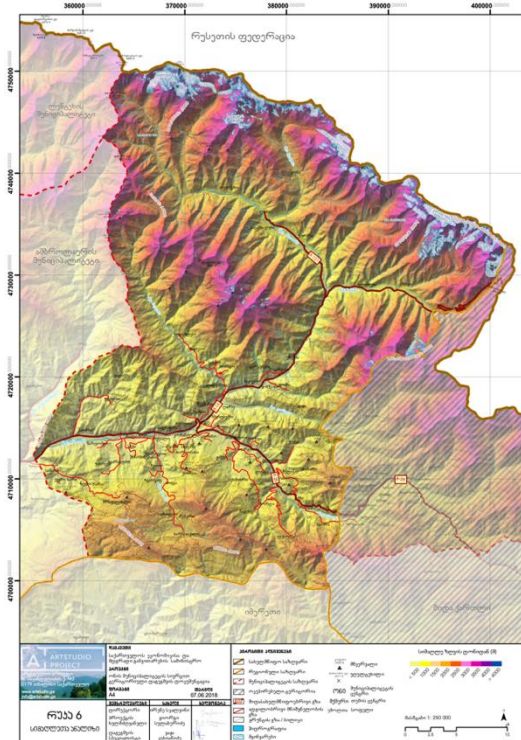


წყარო: ონის მუნიციპალიტეტის სივრცითი მოწყობის გეგმა, 2018

ონის მუნიციპალიტეტი დედაქალაქიდან 220 კმ-ით, უახლოესი სარკინიგზო სადგურიდან (ტყიბულა) - 64 კმ-ით, ხოლო უახლოესი აეროპორტიდან (ამბროლაური) - 30კმ-ითა რის დაშორებული. ონთან ყველზე ახლოს მდებარე დიდაქალაქია ქუთაისი (103კმ).

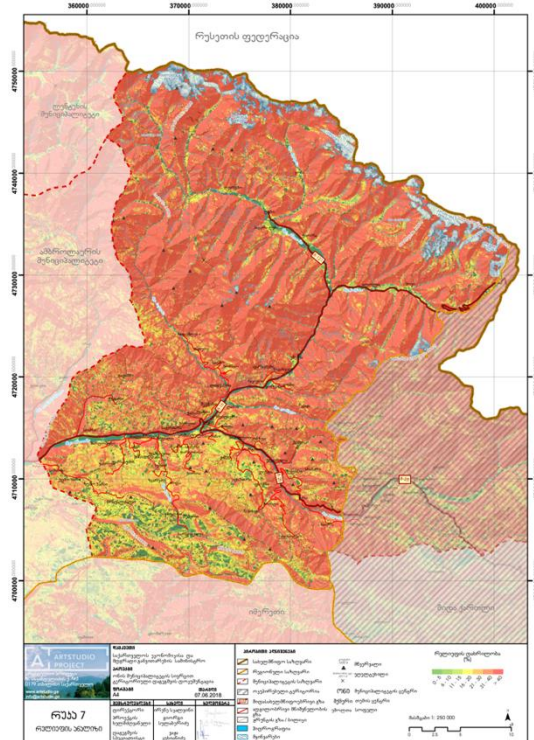
ონის მუნიციპალიტეტის ფართობი შეადგენს 1359.4 კმ²-ია. ის აერთიანებს ერთქალაქს (ონს) და 64 სოფელს, რომლებიც 19 ადმინისტრაციულ ერთეულად არიან გაერთიანებული¹ (ადმინისტრაციული ერთეულების შესახებ ინფორმაცია მოცემულია დანართ #1-ში). მუნიციპალიტეტის ადმინისტრაციული ცენტრია ქ. ონი. ონის მუნიციპალიტეტის ყველ დასახლებას მაღალმთიანი დასახლების სტატუსი² აქვს მინიჭებული.

ილუსტრაცია 2. რელიეფის სიმაღლის ანალოზი



წყარო: ონის მუნიციპალიტეტის სივრცითი მოწყობის გეგმა, 2018

ილუსტრაცია 3. რელიეფის დახრილობის ანალოზი



წყარო: ონის მუნიციპალიტეტის სივრცითი მოწყობის გეგმა, 2018

2008 წელს რუსეთის ფედერაციის მიერ საქართველოს წინააღმდეგ განხორციელებულ აგრესიის შედეგად, ონის მუნიციპალიტეტის ადმინისტრაციული გამყოფი ხაზის მიმდებარე ადგილები, კერძოდ: გლოლა)ის, ღარის, გომის, პიპილეთის, შეუბანის, წედისის, ცხმორის, უწერას ადმინისტრაციული ერთეულების 28³ სოფელი და

1 ონის მუნიციპალიტეტის საკრებულოს 2014 წლის დადგენილება ონის მუნიციპალიტეტის ადმინისტრაციული ერთეულების შექმნისა და მათი საზღვრების დადგენის შესახებ
 2 საქართველოს მთავრობის 2015 წლის 30 დეკემბრის N671 დადგენილება მაღალმთიანი დასახლებათა ნუსხის დამტკიცების შესახებ
 3 დეტალური ინფორმაციისთვის იხილეთ დანართი 2. ინფორმაციის წყარო: საჯარო რეესტრის ეროვნული სააგენტოს მუნიციპალიტეტების რეესტრი. <http://mreg.reestri.gov.ge/>

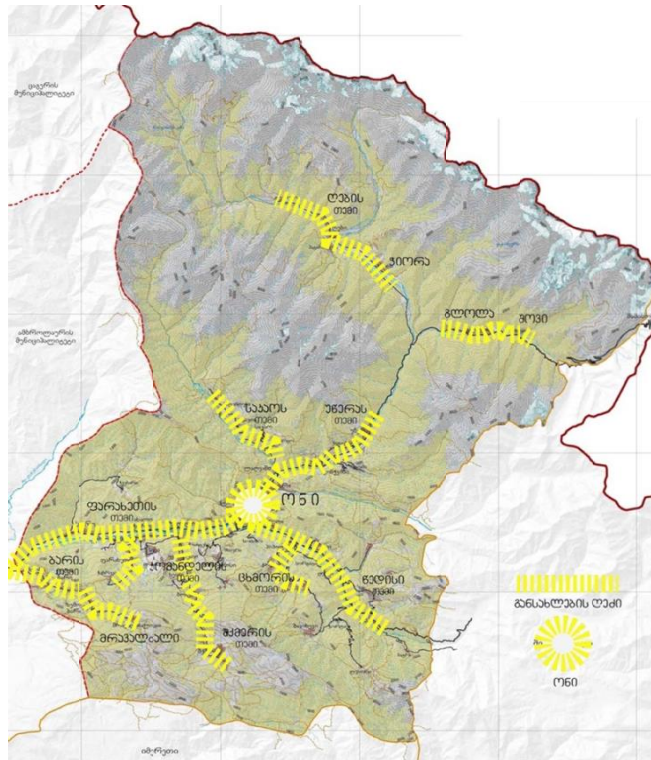
მუნიციპალტეტის მოსახლეობის 31%⁴ უსაფრთხოებისა და სოციალურ-ეკონომიკური ხასიათის დამატებითი გამოწვევების წინაშე დგას.

1.1.2. განაშენიანება .

ქ. ონი ზღვის დონიდან 830 მეტრზე მდებარეობს და მდინარე რიონის მარცხენა ნაპირის გასწვრივ ვაკის ვიწრო ზოლშია მოქცეული. ქალქი ონი ძირითადად დაბალი (ორ სართულანი) ინდივიდუალური განაშენიანებისგან შედგება. თუმცა, საცხოვრებელი სახლები საკმაოდ მჭიდროდაა განლაგებული, რაც მას ურბანულ გარემოს სძენს. ონის მუნიციპალტეტის სოფლები სტრუქტურულად, მათი სივრცეში განთავსების მიხედვით ორ ტიპად ჯგუფდება. მთის ფერდებზე განთავსებული სოფლები და მთის ხეობებში, მდინარის ქალბში განვითარებული სოფლები და დასახლებები. მთის ფერდებზე განთავსებული სოფლები განსაკუთრებული სტრუქტურით არ ხასიათდება. ისინი განსახლებისთვის ხელაყრელ გაშლულ ადგილებზეა განთავსებული. თუმცა, უსაფრთხოების მიზნით და სასოფლო მიწების ოპტიმალური გამოყენების მოტივით, განაშენიანება ხშირ შემთხვევაში ერთადგილს, მჭიდროდ არის თავმოყრილი. მეორე ტიპის განაშენიანების სტრუქტურა მეტწილად მდინარის და მათი ხეობების დასახლებებისთვის გამოსადეგი ადგილების ფორმებზე და ზომებზეა დამოკიდებული. ეს განაშენიანება ხშირ შემთხვევაში გრძობია, ერთი ან ორი ცენტრალური ქუჩის გასწვრივაა გაშლული და შემორჩენილი ისტორიული განაშენიანება საკმაოდ მჭიდროა. ასეთი სოფლები ხშირ შემთხვევაში რეგიონული გზების სისტემის საკვანძო ადგილებია.

ილუსტრაცია 4. ონის მუნიციპალტეტის არსებული ძირითადი განსახლების ღერძები

⁴ გაანგარიშება გაკეთებულია ონის მუნიციპალტეტის სივრცითი განვითარების გეგმის მონაცემების მიხედვით



წყარო: ონის მუნიციპალიტეტის სივრცითი მოწყობის გეგმა, 2018

მორფოლოგიის მხრივ, ონის მუნიციპალიტეტში სამი განსახლების ტიპის გამოყოფა შეიძლება :

- ისტორიულ განაშენიანება, რომელიც ძირითადად მთიანი რაჭის კომპაქტურ სოფლებს (ღები, ჭიორა, ძველ გლოლ, შქმერი) აერთიანებს. მათთვის დამახასიათებელია განაშენიანების კომპაქტური ხასიათი, ქუჩათა ქსელის სიხშირე და საცხოვრებელ სახლების ერთმანეთთან ახლოს განლაგება, საკარმიდამო ნაკვეთების მცირე ზომა, რაც ქალქური განსახლების გარკვეულ ელემენტებს ანიჭებს ამ ერთეულებს. მსგავსი ტიპის დასახლებებისთვის დამახასიათებელია საცხოვრებელ ერთეულების სიმჭიდროვე - საშუალოდ, 20 სახლ 1 ჰა ტერიტორიაზე.
- ქალქური განაშენიანება, მხოლოდ ქ. ონისთვის არის დამახასიათებელი. მეტნაკლებად საშუალო კომპაქტურობა, საცხოვრებელ სახლებისა და ქუჩათა ქსელის გათვალისწინებით. საცხოვრისის საშუალო სიმჭიდროვე აქ შეადგენს დაახლოებით 8 ერთეულსა ხლს 1 ჰა ტერიტორიაზე.
- საბჭოთა პერიოდში განვითარებულ სასოფლო დასახლებები (სორი და მდინარე რიონის ხეობაში არსებული სოფლები), შედარებით დიდი სასოფლო-სამეურნეო მიწის რესურსებით გამოირჩევა და ყველზე მეტხრად განვითარებულ განსახლების ტიპს წარმოადგენს მუნიციპალიტეტში. ასეთი ტიპის დასახლებები გვხვდება

ისტორიულ და განვითარებულ სოფლების მახლობლად (პატარა დები, გლოლ). შედარებით დიდი სასოფლო-სამეურნეო მიწის რესურსების გარდა, ამ ტიპის დასახლებებში საკარმიდამო ნაკვეთებიც მოზრდილი ზომისაა. საცხოვრისის საშუალო სიმჭიდროვე აქ დაახლოებით 3 საცხოვრებელსახლს შეადგენს 1 ჰა ტერიტორიაზე.

ონის მუნიციპალტეტის სივრცითი განვითარების გეგმით 300 და მეტი მოსახლე ცხოვრობს ქ. ონი და სოფლებში დები, უწერა და ღარი (იხ. დანართი 3). მუნიციპალტეტის დანარჩენ დასახლებებში მოსახლეობა 200-ზე ნაკლებია⁵.

ონის მუნიციპალტეტში მოსახლეობის სიმჭიდროვე კმ²-ზე შეადგენს 4 კაცს, რაც ქვეყნის საშუალო მაჩვენებელთან შედარებით 13.2 ჯერ ნაკლებია. ამასთან, თუ სიმჭიდროვეს მუნიციპალტეტის ტერიტორიის განაშენიანებულ ტერიტორიის მიხედვით განვიხილავთ, რომელიც 11,65 კვ.კმ-ია⁶, მუნიციპალტეტი გაცილებით მაღალ სიმჭიდროვით გამოირჩევა - 463,5 ადამიანი 1 კვ.კმ-ზე. ასეთი გაანგარიშებით ქ. ონის სიმჭიდროვე 1515 ადამიანია 1 კვ.კმ-ზე, ხოლო სიმჭიდროვე სოფლად 290 ადამიანია 1 კვ.კმ-ზე. მუნიციპალტეტის სივრცითი განვითარების გეგმით, მუნიციპალტეტის ტერიტორიაზე საცხოვრისის რესურსს შემოღობა დააკმაყოფილოს დაახლოებით 24 000 ადამიანი.

ცხრილი 1. მოსახლეობის სიმჭიდროვე 1 კვ.კმ-ზე

	2018	2019	2020	2021	2022	2023
მოსახლეობის სიმჭიდროვე 1 კვ.კმ-ზე ონის მუნიციპალტეტში	4.3	4.2	4.2	4.1	4.0	4.0
მოსახლეობის სიმჭიდროვე 1 კვ.კმ-ზე რაჭა-ლეჩხუმისა და ქვემო სვანეთის რეგიონში	6.6	6.5	6.3	6.2	6.0	5.9
მოსახლეობის სიმჭიდროვე 1 კვ.კმ-ზე საქართველოში	65.2	65.1	65.0	65.2	64.5	65.3

წყარო: საქართველოს სტატისტიკის ეროვნული სამსახური

1.1.3. დემოგრაფია

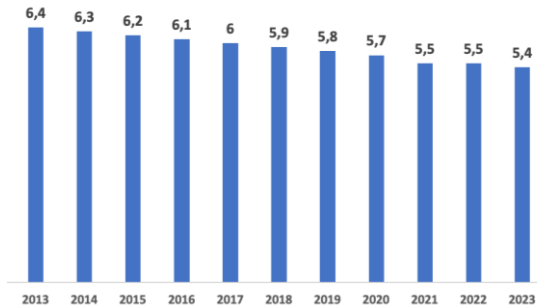
ონის მუნიციპალტეტი მოსახლეობის სიდიდის მიხედვით საქართველოს მცირერიცხოვან მუნიციპალტეტებს მიეკუთვნება. მისი მოსახლეობა საქსტატის 2023 წლის 1 იანვრის მონაცემებით 5,4 ათას კაცს შეადგენდა. ბოლო 2022 წლის შემდეგ მუნიციპალტეტის მოსახლეობა 18%-ით არის შემცირებული. 2014 წლის აღწერის მონაცემებით მუნიციპალტეტის მოსახლეობის 52%-ზე მეტს შეადგენდნენ ქალები (ქალქად - 54%-ს, ხოლო სოფლად - 52%-ს). საქართველოს მუნიციპალტეტებში ონზე მცირე მოსახლეობა მხოლოდ ლენტეხის (3,8 ათასი) და ყაზბეგის (3,8 ათასი) მუნიციპალტეტებშია. ამასთან, ქალქი ონი ყველზე დიდი ქალქოკატეგორიის დასახლებაა რაჭა-ლეჩხუმის და ქვემო სვანეთის მხარეში.ქ.

⁵ ონის მუნიციპალტეტის სივრცითი მოწყობის გეგმა

⁶ მონაცემები აღებულია ონის მუნიციპალტეტის სივრცითი მოწყობის გეგმიდან. განაშენიანებულ ტერიტორია ქალქად - 1,65 კვ.კმ, განაშენიანებულ ტერიტორია სოფლად - 10 კვ.კმ.

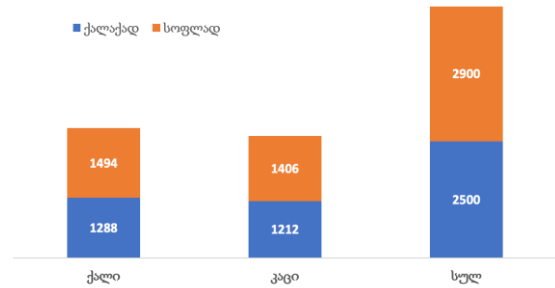
ონში ცხოვრობს მუნიციპალიტეტის მოსახლეობის 47%-ი, რაც რაჭა-ლეჩხუმისა და ქვემო სვანეთის რეგიონის ურბანული მოსახლეობის 38%.

დაგრამა 1. მოსახლეობის დინამიკა, 2013-2023 წლები



წყარო: საქართველოს სტატისტიკის ეროვნული სამსახური

დაგრამა 2. მუნიციპალიტეტის მოსახლეობა, 2023 წლის 1 იანვარი



წყარო: საქართველოს სტატისტიკის ეროვნული სამსახური

ცხრილი 2. მოსახლეობის რიცხოვნობა ასაკობრივი ჯგუფების, საქალქო-სასოფლო დასახლებების და სქესის მიხედვითონის მუნიციპალიტეტში (2014 წლის 5 ნოემბრის მდგომარეობით)

ასაკობრივი	სულ			საქალქო დასახლება			სასოფლო დასახლება		
	ორივე სქესი	კაცი	ქალი	ორივე სქესი	კაცი	ქალი	ორივე სქესი	კაცი	ქალი
სულ	6,130	2,894	3,236	2,656	1,217	1,439	3,474	1,677	1,797
0-4	249	125	124	135	70	65	114	55	59
5-9	192	89	103	114	51	63	78	38	40
10-14	267	137	130	161	86	75	106	51	55
15-19	237	125	112	132	62	70	105	63	42
20-24	217	136	81	101	64	37	116	72	44
25-29	286	156	130	150	75	75	136	81	55
30-34	303	175	128	154	79	75	149	96	53
35-39	293	169	124	169	89	80	124	80	44
40-44	337	169	168	188	87	101	149	82	67
45-49	398	207	191	183	86	97	215	121	94
50-54	487	241	246	224	104	120	263	137	126
55-59	502	231	271	200	81	119	302	150	152
60-64	517	218	299	195	77	118	322	141	181
65-69	431	187	244	162	71	91	269	116	153
70-74	431	174	257	110	42	68	321	132	189

75-79	489	183	306	140	51	89	349	132	217
80-84	302	123	179	84	34	50	218	89	129
85+	192	49	143	54	...	46	138	41	97

წყარო: საქართველოს სტატისტიკის ეროვნული სამსახური

2014 წლის საყოველთაო აღწერის მიხედვით, ონის მუნიციპალიტეტის მოსახლეობის მედიანური ასაკი მხარეში მაღალი იყო სხვა მუნიციპალიტეტებთან შედარებით ამბროლურის მუნიციპალიტეტის გარდა, ხოლო სოფლად მედიანური ასაკი მაღალა მხარის სხვა მუნიციპალიტეტებთან შედარებით.

ცხრილი 3. მოსახლეობის მედიანური ასაკი, 2014 წელი

	ორივე სქესი	კაცი	ქალი
მედიანური ასაკი ონის მუნიციპალიტეტში	53	48	56
მედიანური ასაკი ამბროლურის მუნიციპალიტეტში	53	50	56
მედიანური ასაკი ლენტეხის მუნიციპალიტეტში	46	42	50
მედიანური ასაკი ცაგერის მუნიციპალიტეტში	51	48	54
მედიანური ასაკი რაჭა-ლეჩხუმის და ქვემო სვანეთის რეგიონში	51	48	55
მედიანური ასაკი საქართველოში	37	34	40

წყარო: საქართველოს სტატისტიკის ეროვნული სამსახური

ონის მუნიციპალიტეტში შობადობის ზოგადი კოეფიციენტი⁷ და ბუნებრივი მატების კოეფიციენტი⁸ დაბალა მსგავსი სიდიდის მუნიციპალიტეტებთან (ლენტეხის და ყაზბეგის მუნიციპალიტეტებთან) შედარებით. ბოლო ხუთი წლის მონაცემების მიხედვით, შობადობის ზოგადი კოეფიციენტი⁹ საშუალოდ 9 შეადგენს, ხოლო მოკვდაობის ზოგადი კოეფიციენტი¹⁰ საშუალოდ 27-25-ია¹¹. 2014 წელს ჩატარებულ მოსახლეობის საყოველთაო აღწერით ონის შინამეურნეობების ზომა საშუალოდ 2,4 ადამიანს შეადგენს. დედის საშუალო ასაკი პირველ ბავშვის დაბადებისას ონის მუნიციპალიტეტში 26,6 წელზე მეტია, მაშინ როცა ეს მაჩვენებელი საქართველოში 26,4 წელია.

დაგრამა 3. ცოცხლად დაბადებულთა რიცხოვნობა ონის მუნიციპალიტეტში

დაგრამა 4. შობადობის ზოგადი კოეფიციენტი (შზკ) და ბუნებრივი მატების კოეფიციენტი (ბმკ) ონის, ლენტეხისა და ყაზბეგის მუნიციპალიტეტებში

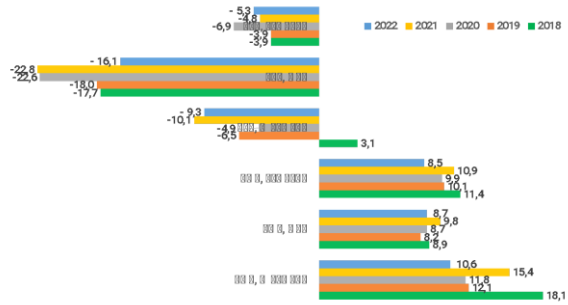
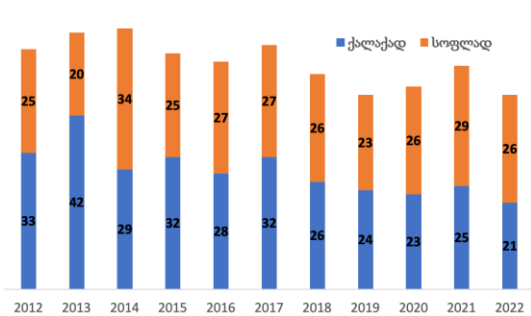
7 ცოცხლად დაბადებულთა რიცხოვნობა მოსახლეობის 1 000 კაცზე

8 მოსახლეობის 1 000 კაცზე

9 მოსახლეობის 1000 კაცზე

10 მოსახლეობის 1000 კაცზე

11 წყარო: საქართველოს სტატისტიკის ეროვნული სამსახური



წყარო: საქართველოს სტატისტიკის ეროვნული სამსახური

წყარო: საქართველოს სტატისტიკის ეროვნული სამსახური

65 წლის და უფროსი ასაკის მოსახლეობის წილი 30.1%-ს შეადგენს მუნიციპალიტეტის მთლიან მოსახლეობაში. ეს მაჩვენებელი მაღალია, როგორც მხარის საშუალო მაჩვენებელთან ასევე ლენტეხისა და ყაზბეგის მუნიციპალიტეტების მაჩვენებლებთან შედარებით. ონის მუნიციპალიტეტში ასევე მაღალი აღნიშნულ მუნიციპალიტეტებთან შედარებით მოსახლეობის ასაკის დატვირთვის კოეფიციენტები.

ცხრილი 4. 65 წლის და უფროსი ასაკის მოსახლეობის წილი (%) მთლიან მოსახლეობაში და მოსახლეობის ასაკის დატვირთვის კოეფიციენტი¹²

მუნიციპალიტეტი	65 წლის და უფროსი ასაკის მოსახლეობის წილი (%) მთლიან მოსახლეობაში	მოსახლეობის ასაკის დატვირთვის კოეფიციენტი
ონი	30,1	71,4
ლენტეხი	23,1	64,2
ყაზბეგი	18,9	53,5

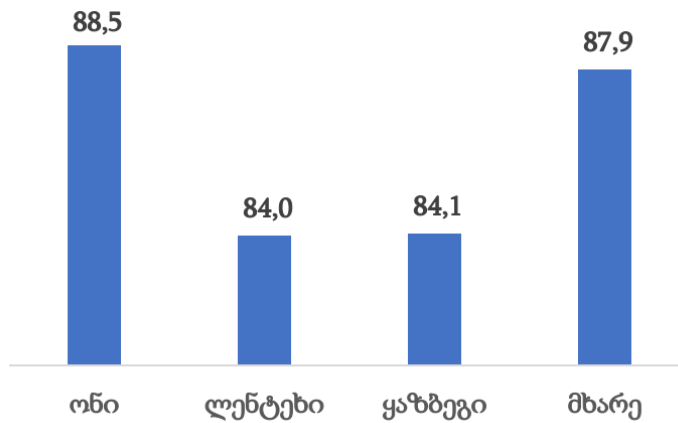
წყარო: საქართველოს სტატისტიკის ეროვნული სამსახური, 2014 წლის მოსახლეობის საყოველთაო აღწერის მონაცემები.

შრომისუნარიანი მოსახლეობის რაოდენობა. შრომისუნარიანი ასაკის მოსახლეობის წილი მუნიციპალიტეტის მთლიან მოსახლეობის 88.5%-ს შეადგენს¹³. ეს მაჩვენებელი მაღალია მხარის საშუალო მაჩვენებელთან და ლენტეხის და ყაზბეგის მუნიციპალიტეტების ანალოგიურ მაჩვენებლებთან შედარებით.

დიაგრამა 5. შრომისუნარიანი მოსახლეობა

¹² საქართველოს სტატისტიკის ეროვნული სამსახური, 2014 წლის მოსახლეობის საყოველთაო აღწერის მონაცემები.

¹³ საქართველოს სტატისტიკის ეროვნული სამსახური, 2014 წლის მოსახლეობის საყოველთაო აღწერის მონაცემები.



წყარო: საქართველოს სტატისტიკის ეროვნული სამსახური, 2014 წლის მსახლობის საყოველთაო ღწერის მონაცემები.

მიგრაცია. ბიზნესის განვითარების დაბალმა მაჩვენებელმა, სამუშაო ადგილების სიმცირემ, განვითარების დაბალმა დონემ ახალგაზრდა შრომისუნარიანი მოსახლეობის მიგრაცია გამოიწვია, რაც მუნიციპალტეტის მწვავე პრობლემაა და უარყოფითად აისახება მუნიციპალტეტის ეკონომიკურ და სოციალურ განვითარების მაჩვენებლებზე. მიუხედავად შემოსენებზე მდგომარეობისა, მთის სტატუსის ამოქმედების შემდეგ, რომელიც სახელმწიფოს მხრიდან მაღალმთიან დასახლებებში სხვადასხვა¹⁴ სოციალური შეღავათების დაწესებას ითვალისწინებს, დადებითი გავლენა მოახდინა მუნიციპალტეტში მოსახლეობის დაბრუნებაზე. 2022 წელს ონის მუნიციპალტეტიდან სხვა მუნიციპალტეტში გადარეგისტრირებულთა რაოდენობამ შეადგინა 11 პირი, ხოლო ონის მუნიციპალტეტში სხვა მუნიციპალტეტიდან გადმორეგისტრირებულთა რაოდენობამ (მთის სტატუსით) 50 პირი შეადგინა. მუნიციპალტეტში 106 დევნილი (მათ შორის, 55 ქალი) და 17 ეკომიგრანტი ცხოვრობს.

1.1.4. რელიეფი

ონის მუნიციპალტეტის რელიეფი მთაგორიანია. სიმაღლე მერყეობს ზღვის დონიდან 600 მეტრიდან 4462 მეტრამდე. ჩრდილო ნაწილ (ფასის მთისა და ჭანჭახის მწვერვალებს შორის) უჭირავს რაჭა-ლეჩხუმის (ცენტრალური) კავკასიონის ქედი, რომლის სამხრეთი კალა აგებულია იურული თიხა-ფიქალბით და ქვიშა-ქვებით, თხემური ზონა – პალეოზურ-კამბრილს წინა გრანიტოიტებით და კრისტალური ფიქლებით. მთვარი ქედის უმაღლესი ადგილა მწვერვალი ჭანჭახი (4462 მ). 3000 მეტრზე მაღალი მწვერვალებია: ფასის მთა, წითელი მთა, ლბოდა, ტაიმაზი, ყარაუგომი და სხვა. მნიშვნელოვანი უღელტეხილებია: გებევეციკის, ღების, გურმევეციკის, მამისონის და სხვა.

¹⁴ კომუნალური გადასახდელი, პედაგოგებისა და სამედიცინო პერსონალის სახელფასო დანამატი, საპენსიო დანამატი, საგადასახადო შეღავათები.

1.1.5. მტკნარი და მინერალური წყლები

მუნიციპალტეტი მდინარე მინერალური მიწისქვეშა წყლებით. ონის მუნიციპალტეტის ტერიტორიაზე ჰიდროგრაფიული ქსელი მთავარ არტერიას მდ. რიონი წარმოადგენს, რომელიც მუნიციპალტეტის საზღვრებში 75 კმ მანძილზე გაედინება. მუნიციპალტეტში გავრცელებულია ფოროვან-ფენებრივი, ნაპრაღურ-ფენებრივი და კარსტული ტიპის ღრმა ცირკულაციის მიწისქვეშა წყლები, რომელთა შორის ჭარბობს ინფილტრაციული წყლები. მდინარე რიონის საზღვრებში წყლის ბუნებრივი რესურსი არის 2,079 კუბ.მ./დღ¹⁵. მინერალური და სუფრის წყლის ჩამოსხმის პოტენციალს გარდა ონის მუნიციპალტეტის მინერალური წყლის რესურსებს სამკურნალო - სარეკრეაციო და ტურისტული ფუნქცია გააჩნიათ. მოთხოვნა მუნიციპალტეტში არსებულ სასმელსამკურნალო წყალზე შეადგენს 0,016518 კუბ.მ./დღ¹⁶. მუნიციპალტეტში არის ბუნებრივი წყლების ჭარბი რესურსი -1,022482 კუბ.მ./დღ¹⁷-ის ოდენობით.

1.1.6. კლიმატი

ონის მუნიციპალტეტი (ზემო რაჭა) ზღვის ნოტიო სუბტროპიკული კლიმატის არეალში მდებარეობს, რომელსაც სიმაღლებრივი ზონალურობა ახასიათებს: დახლოებით 300-900მ სიმაღლის ზონაში ჰავა ზომიერად ნოტიოა, ახასიათებს ცივი ზამთარი და თბილი ზაფხული. საშუალო წლიური ტემპერატურაა 10°C, იანვარში - ს -1°C, ივლისში 20,4°C, აბსოლუტური მინიმუმი -27°C, ხოლო აბსოლუტური მაქსიმუმი +36°C-ს აღწევს. წლიური ნალექი 1000-1100 მმ-ს შეადგენს. ნალექების მაქსიმუმი გაზაფხულზე მოდის, მინიმუმი – ზაფხულში. მუნიციპალტეტის ყველზე მაღალ ადგილებში მაღალმთის კლიმატია, მუდმივი თოვლით და მყინვარებით.

1.1.7. ბუნებრივი საფრთხეები

ონის მუნიციპალტეტის ტერიტორია საშიში სტიქიური ბუნებრივი პროცესების განვითარების თვალსაზრისით ყველზე მეტად სენსიტიური რაიონია მდ. რიონის წყალშემკრებ აუზში. მუნიციპალტეტის საზღვრებში ადგილ აქვს ღვარცოფების, მეწყერების და წყალდიდობების ინტენსიურ განვითარებას. საქართველოს ტერიტორიის ზოგადი სეისმური და რაიონების რუკის მიხედვით ეს ტერიტორია 9-ბალან ზონაშია გაერთიანებულ და, შესაბამისად, იგი მოსალოდნელი ძლიერი მიწისძვრების და თანმდევი უარყოფითი სტიქიური პროცესების განვითარების მოწყვლადი გეოდინამიური რაიონია. მუნიციპალტეტის ტერიტორია მუდამ იმყოფება მიწისძვრებით პროვოცირებულ მეწყერ-გრავიტაციული, ღვარცოფული, თოვლმყინვარული ჩამოვარებების პროცესების გააქტიურების საშიშროების წინაშე. ატმოსფერული ნალექების წლიური ჯამების გაზრდის შედეგად მოსალოდნელია მუნიციპალტეტის ტერიტორიაზე ღვარცოფების და მეწყერული პროცესების

15 ონის მუნიციპალტეტის სივრცითი მოწყობის გეგმა, 2018
16 ონის მუნიციპალტეტის სივრცითი მოწყობის გეგმა, 2018
17 ონის მუნიციპალტეტის სივრცითი მოწყობის გეგმა, 2018

გააქტიურება. მუნიციპალიტეტის მდინარეები გამოირჩევიან წყალდიდობებით და მძლავრი წყაროვანებით.

1.1.8. წიაღისეული და სხვა ბუნებრივი რესურსები

ონის მუნიციპალიტეტის სასარგებლო წიაღისეულს დიდი ნაწილი თავმოყრილია მდ. რიონის ხეობის ზემო ნაწილში, სოფლების - ლების, ჭიორისა და გონის ტერიტორიაზე. მოცემულ ტერიტორიაზე გვხვდება შემდეგი სახის წიაღისეული: მოლობდენი, სურმა, სტიბიუმი, ვოლფრამი, ვერცხლსწყალი, ოქრო, სპილენძი, კვარცი (მთის ბროლი), დიაბაზი, მეწამულს ქვა, კირქვა და კარბონატული ფიქალი, თიხა და ქვიშა ფიქალები, მინალუქი, ნარიყი წარმოშობის ქანები, მინერალური წყლები, ტყე (წიწვოვანი, ფოთლოვანი). წიაღისეულთ მდიდარია მდ. ჯეჯორისა და ხეორის ხეობები, სადაც არის ბარიტის, თაბაშირის, თუთიის, სილიკო მარგანეცისა და რკინის საბადოები.

1.1.9. დამეგობრებულ ქალაქები

ონის მუნიციპალიტეტი დამობილებულია შემდეგ მუნიციპალიტეტებთან: რუგოვი, პოლონეთი; ბეერ-შევა, ისრაელი; კაზლუ-რუდა, ლეტუვა და საჩხერე, საქართველო.

დამობილებულ ქალაქებთან თანამშრომლობის შესახებ მემორანდუმები ითვალისწინებს ოფიციალური დელეგაციების, ტურისტული ჯგუფების, საზოგადოებრივი ორგანიზაციებისა და კულტურის სფეროს წარმომადგენლების, სპორტსმენების და სხვა პირების გაცვლთ ვიზიტებს. ასევე, გამოცდილების გაზიარებას ისეთ სფეროებში, როგორცაა მუნიციპალური სერვისები, მუნიციპალიტეტის ტერიტორიების მოწყობა, დეცენტრალიზაცია, გარემოს დაცვა, ინდუსტრია, ტრანსპორტი, ჯანმრთელობის დაცვა, განათლება, ვაჭრობა, კულტურა, სპორტი, სოციალური დაცვა და დასვენების ორგანიზება.

1.1.10. გაცემული ლიცენზიები

2023 წლის 1 იანვრის მდგომარეობით, სულ 36 ლიცენზიაა გაცემული სასარგებლო წიაღისეულს შესწავლ-მოპოვებაზე: თაბაშირის მოპოვებაზე 2 ლიცენზია, კვარცის მოპოვებაზე 1 ლიცენზია, მანგანუმის მოპოვებაზე 3 ლიცენზია, მტკ 5 ლიცენზია. მინერალური წყლების 1 ლიცენზია, ოქროს შესწავლ-მოპოვებაზე 4 ლიცენზია, ქვიშა-ხრეშის მოპოვება 14 ლიცენზია, ლოდნარის მოპოვება 2 ლიცენზია, ტექნოგენურ ნარჩენზე 1 ლიცენზია, ტუფობრექჩია (სხვა საშენი) 1 ლიცენზია, ანთიმონიუმის შესწავლ მოპოვებაზე 2 ლიცენზია, დღევანდელი მდგომარეობით ხდება მხოლოდ ქვიშა-ხრეშის მოპოვება, ხოლო ოქროზე მიმდინარეობს დამიების სამუშაოები. მუნიციპალიტეტში ფუნქციონირებს ხე-მასალაზე მომუშავე საწარმო, რომელსაც პროდუქცია გააქვს ექსპორტზე.

1.1.11. ადგილობრივი მედია საშუალებები და არასამთავრობო სექტორი

მუნიციპალტეტში ადგილობრივი ტელე და რადიომაუწყებლობა არ არსებობს. , მუნიციპალტეტი ხელს უწყობს სამოქალაქო სექტორის შექმნას და გააქტიურებას. მუნიციპალტეტში შექმნილია: ონის მერის ახალგაზრდულ მრჩეველთა საბჭო, მერის სამოქალაქო მრჩეველთა საბჭო, შშმ პირთა საკითხებზე მომუშავე საბჭო, გენდერული თანასწორობის საბჭო. მუნიციპალტეტი და მუნიციპალტეტის ტერიტორიაზე მოქმედი ორგანიზაციები თანამშრომლობენ ონის გარეთ მოქმედი არასამთავრობო სექტორთან. ევროკავშირის მიერ დაფინანსებული პროექტის „ონის მუნიციპალტეტის ეკონომიკური განვითარება ბიზნეს კლასტერების მოზიდვის მიზნით“ ფარგლებში შეიქმნა ორი კლასტერი:

- ონის მუნიციპალტეტის ტურიზმის კლასტერი - შედგება 20 მცირე და საშუალო საწარმოსგან. კლასტერის საწარმოების ძირითადი საქმიანობებია განთავსების საშუალებებითა (სოჯახო სასტუმროები) და საკვებით უზრუნველყოფა, ასევე, სალშქრო და საცხენოსნო ტურების მოწყობა, მოგზაურობის დაგეგმვის სერვისები და ტრადიციული რეწვის მიმართულებით პროდუქტები. ტურიზმის კლასტერი აქტიურად თანამშრომლობს როგორც ადგილობრივ ორგანიზაციებთან, ასევე საერთაშორისო დონორებთან.
- ონის კვების მრეწველობის კლასტერი - შედგება 16 საწარმოსგან, რომელთა ძირითადი საქმიანობებია მეფუტკრეობა, მეღორეობა და ლორის წრმოება, მეცხოველეობა, მემცენარეობა. ერთერთ პრიორიტეტულსაკითხს წარმოადგენს ორგანიზაციული გამდიდრება. ონის კვების მრეწველობის კლასტერის ერთერთი ფუნქცია მისი წევრებისთვის სხვადასხვა სახის სერვისებისა და კონსულტაციების გაწევაა, რის ფარგლებშიც წევრმეწარმეებს აქვთ შესაძლებლობა უსასყიდლოდ მიიღონ კონსულტაციები საპროექტო განაცხადებისა და ბიზნეს გეგმების მომზადების საკითხში. კლასტერის ასოცირებული წევრები არიან: ადგილობრივი პროფესიული სასწავლებელი - კოლეჯი - „ერქვანი; ტრენინგ ცენტრი - „ბლუნეშტაინ ედუ“, ფონდი „აფხაზინტერკონტი“.

1.1.12. საერთაშორისო პროექტები

2019 წელს ონის მუნიციპალტეტი შეუერთდა ევროკავშირის ინიციატივას „მერები ეკონომიკური ზრდისთვის“ (M4EG). მუნიციპალტეტის მიერ მომზადებულია ადგილობრივი ეკონომიკური განვითარების გეგმამ მიიღო მსოფლიო ბანკის ექსპერტების შეაფასება „Positive with Excellence“. აღნიშნული ინიციატივის მეორე ფაზის ფარგლებში, 2022 წელს, საქართველოდან მხოლოდ ონის და ბოლნისის მუნიციპალტეტებმა მიიღეს ევროკავშირის დაფინანსება ადგილობრივი ეკონომიკის განვითარების ხელშეწყობისთვის.

2022 წლად ნიკონის მუნიციპალიტეტი არის ევროკავშირის ინიციატივა „მერების შეთანხმების“ წევრი. მას ვალდებულება აქვს აღებული მოამზადოს მდგრადი ენერჯის და კლიმატის სამოქმედო გეგმა და 2030 წლსთვის მინიმუმ 30%-ით შეამციროს CO2-ის გამოფრქვევის ოდენობა ატმოსფეროში.

2020-2022 წლებში მუნიციპალიტეტი ჩართული იყო ევროკავშირისა და საქართველოს მთავრობის ერთობლივი პროგრამის საპილოტე ინტეგრირებულ რეგიონულ განვითარების პროგრამაში, ასევე,

2021 წელს, შვეიცარიის განვითარებისა და თანამშრომლობის სააგენტომ (SDC) და ავსტრიის განვითარების სააგენტომ (ADA), „კავკასიის ალანსების პროგრამის ფარგლებში საერთაშორისო არასამთავრობო ორგანიზაცია მერსიქორფის მეშვეობით დაწერა ახალი მუნიციპალური სერვისი, რომელიც გულისხმობს დიასპორის ინფორმაციო-საკონსულტაციო სივრცის შექმნას (ე.წ. ქალაქის ოთახი). პროექტის მიზანია ქალაქისა და გოგონების ცნობიერების დონის ამაღლება, მათ საჭიროებებზე მორგებული ინფორმაციისა და სერვისების მიწოდება, რაც შემდგომში განაპირობებს მათეკონომიკურ, სოციალურ და სამოქალაქო აქტიურობას.

მუნიციპალიტეტი მჭიდროდ თანამშრომლობს იაკონიის საელჩოსთან, ვისგანაც 2021 წელს გრანტის ფარგლებში მიიღო ექსკავატორი საგანგებო სიტუაციებში საპრევენციო-სალკვიდაციო სამუშაოებს განსახორციელებლად, ხოლო **2024 წელს დაგეგმილია ელექტრო მობილს გადმოცემა მოსახლეობის მობილობის გასაუმჯობესებლად.**

2022 წელს სლოვაკეთის საერთაშორისო დახმარების სააგენტოს მიერ გამოცხადებულსაგრანტოკონკურსში ონის მუნიციპალიტეტმა გაიმარჯვა პროექტით „საცოცი კედლის მოწყობა ონისთვის“, რომლის ფარგლებშიც 2023 წელს „ბეერ-შევას“ პარკში არსებულსპორტკომპლექსში მოეწყობა საცოცი კედლის. ასევე, ამავე კონკურსის ფარგლებში ონის მუნიციპალიტეტმა გაიმარჯვა პროექტით „ფეხბურთის მინი სტადიონის აშენება/რეკონსტრუქცია ონისთვის“, ახალაზრდების საჭიროებებიდან გამომდინარე, მათთვის მულტიფუნქციური სპორტული სივრცის შესაქმნელად პროექტის ფარგლებში მიმდინარეობს „ბეერ-შევას“ პარკში არსებულ სპორტ კომპლექსში საფეხბურთო მინი სტადიონის აშენება/რეკონსტრუქცია.

ონის მუნიციპალიტეტი ჩართულია მდგრადი განვითარების მიზნების მიღწევასთან დაკავშირებულ პროექტებში. გერმანიის საერთაშორისო თანამშრომლობის (GIZ) ახალ პროექტში „მდგრადი ქალაქები საქართველოში“. 2023წლის ივნისში ონის მუნიციპალიტეტმა მიიღო მონაწილეობა კონკურსში მუნიციპალიტეტებისთვის „მდგრადი ქალაქები საქართველოში“. კონკურსში მონაწილეობდა საქართველოს 20 მუნიციპალიტეტი მათგან შეირჩა 3 მუნიციპალიტეტი და მათ შორის ონი.

ონის მუნიციპალიტეტს მოქმედი ურთიერთთანამშრომლობის მემორანდუმი გაფორმებული აქვს ორგანიზაციასთან „სოლიდრობის ფონდი PL საქართველოში“, ვინც ახორციელებს პროექტი სახელწოდებით „დაბალ“

შემოსავლანი ადგილობრივი თვითმმართველობის ერთეული (LSG) ენერგოეფექტურობისკენ მიმავალ გზაზე“. პროექტის მიზანია, შექმნას ხელაყრელ პირობები, რაც საშუალებას მისცემს საქართველოს დაბალშემოსავლანი ადგილობრივი თვითმმართველობებს, მოიზიდონ გარე სახსრები განახლება და ენერჯის წყაროებისა (RES) და ენერგოეფექტურობის (EE) კუთხით ინვესტიციებისთვის.

ონის მუნიციპალტეტის მერია თანამშრომლობს ჩეხეთის კარიტასთან, რომელმაც მონაწილეობა მიიღო SlovakAid-ის მიერ გამოცხადებულსაგრანტო კონკურსში პროექტით - ჩამდინარე წყლების მართვის საპილოტე გადაწყვეტილებები საქართველოში, რომლის ფარგლებშიც ონის მუნიციპალტეტს გადაეცა 4 000 ლტრის ავზის მოცულობის ასანთხაციის მანქანა.

2023 წელს გააფორმა მემორანდუმი „სოლდარობის ფონდი PL საქართველო“-სთან „დაბალშემოსავლანი ადგილობრივი თვითმმართველო ერთეული (LSG) ენერგო ეფექტურობისკენ მიმავალ გზაზე“ პროექტის ერთობლივ განხორციელებაზე. პროექტის მიზანია, მუნიციპალტეტში შექმნას ხელაყრელ პირობები, განახლება და ენერჯის წყაროებისა (RES) და ენერგოეფექტურობის (EE) კუთხით ინვესტიციებისათვის გარე სახსრების მოსაზიდად. პროექტი, ასევე შეიმუშავებს და გადასცეს მუნიციპალტეტს გარე განათების გამარტივებულ ინვენტარიზაციის მეთოდოლოგიას, მის მიერ შემდგომი ინვენტარიზაციის ჩასატარებლად

1.2. მუნიციპალტეტის ეკონომიკა

ონის მუნიციპალტეტის ეკონომიკის ძირითადი დარგებია სოფლის მეურნეობა (მესაქონლეობა, მეფუტკრეობა, მებოსტნეობა და მეხილეობა), მრეწველობა (ენერჯეტიკა), ვაჭრობა და მომსახურება.

ცხრილი 5. ბიზნეს სექტორი, დასაქმება და ხელუასები ონის მუნიციპალტეტში

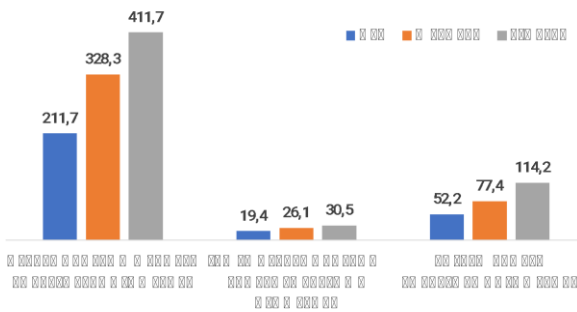
	2014	2015	2016	2017	2018	2019	2020	2021
ბიზნეს სექტორის დამატებული ღირებულება, მლნ. ლრი	3,0	5,1	6,1	8,1	8,0	10,9	11,3	8,4
ბიზნეს სექტორის პროდუქციის გამომწვევა, მლნ. ლრი	4,7	9,5	9,7	12,1	14,1	17,7	20,8	20,1
ბიზნეს სექტორის ბრუნვა, მლნ. ლრი	7,9	11,5	12,0	14,9	17,9	22,5	24,9	22,2
ბიზნეს სექტორის დასაქმებულთა რაოდენობა	314	705	646	655	582	648	536	701
ბიზნეს სექტორის შრომითი დანახარჯები, მლნ. ლრი	1,3	3,3	3,4	3,3	2,5	3,8	3,9	4,3
ბიზნეს სექტორის დაქირავებით დასაქმებულთა შრომის	399,9	485,3	497,0	523,4	531,5	641,8	832,2	662,6

საშუალო თვიური ანაზღაურება, ლრი								
ბიზნეს სექტორის დაქირავებულთა რაოდენობა	280	573	575	520	386	489	388	535

წყარო: საქართველოს სტატისტიკის ეროვნული სამსახური

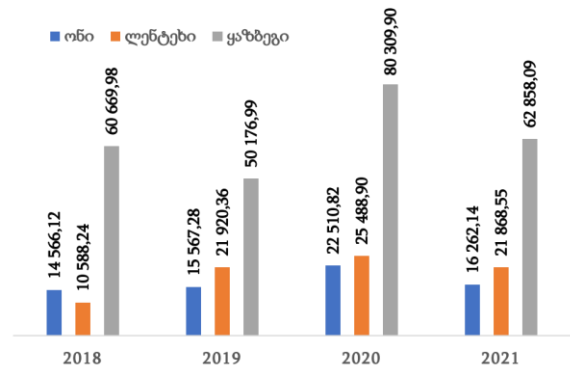
ონის მუნიციპალიტეტში 1266 ერთეული ეკონომიკური სუბიექტის რეგისტრირებული, მ.შ.-ის მოქმედა - 312, ხოლო ახლდრეგისტრირებული - 108. ბოლო წლების განმავლობაში ონის მუნიციპალიტეტში იზრდება ბიზნესების რაოდენობა, ამასთან, ონის მუნიციპალიტეტში შექმნილ საწარმოების რაოდენობა ნაკლებია ლენტეხის და ყაზბეგის მუნიციპალიტეტებთან შედარებით. 2021 წელს მუნიციპალიტეტში შექმნილ დამატებული ღირებულება 2017-2018 წლების დონეზე იყო.

დაგრამა 6. ბიზნეს სუბიექტების რაოდენობა 1000 მოსახლეზე ონის მუნიციპალიტეტში



წყარო: საქართველოს სტატისტიკის ეროვნული სამსახური

დაგრამა 7. ბიზნეს სექტორის პროდუქტიულობა ონის, ლენტეხის და ყაზბეგის მუნიციპალიტეტებში, 2021 წელს



წყარო: საქართველოს სტატისტიკის ეროვნული სამსახური

ონის მუნიციპალიტეტის ბიზნეს სექტორის დასაქმებულთა და დაქირავებულთა რაოდენობა, აგრეთვე ბიზნეს სექტორის პროდუქციის გამომწვევა და ბიზნეს სექტორის დამატებული ღირებულება მეტია ლენტეხის მუნიციპალიტეტის ანალოგიურ მაჩვენებელზე, ამის მიუხედავად, ონის მუნიციპალიტეტის ბიზნეს სექტორის პროდუქტიულობა ნაკლებია ლენტეხის მუნიციპალიტეტის ანალოგიურ მაჩვენებელზე. ინფორმაცია ონის მუნიციპალიტეტში რეგისტრირებულ მოქმედ სუბიექტთა რაოდენობის შესახებ საკუთრების ფორმებისა და ზომების მიხედვით იხილეთ დანართი 5-ში.

ცხრილი 6. ბიზნეს სექტორის ინვესტიციები ფიქსირებულაქტივებში, მლნ. ლრი

მუნიციპალიტეტი	2014	2015	2016	2017	2018	2019	2020	2021
ონი	0,5	0,1	0,0	2,5	4,9	0,3	1,4	1,0
ლენტეხი	0,0	0,0	3,3	0,0	0,0	0,4	0,2	0,0

ყაზბეგი			256, 6					
	18,5	11,9		12,1	13,6	21,4	1,1	4,7

წყარო: საქართველოს სტატისტიკის ეროვნული სამსახური

ბიზნეს სექტორის ინვესტიციებმა ფიქსირებულ აქტივებში ონის მუნიციპალიტეტში 2021 წელს 1 მლნ ლრი შეადგინა. ამ მაჩვენებელმა 2014 წლის შემდეგ ონის მუნიციპალიტეტში (4,9 მლნ ლრი) მაქსიმუმს 2018 წელს მიაღწია, მაშინ როცა ლენტეხის მუნიციპალიტეტში ბიზნეს სექტორის ინვესტიციებმა ფიქსირებულ აქტივებში 2014-2021 წლებში 4,0 მლნ ლრი შეადგინა. იგივე პერიოდში, ყაზბეგის მუნიციპალიტეტში განხორციელებულ ბიზნეს სექტორის ინვესტიციები ფიქსირებულ აქტივებში 32-ჯერ აღემატება ონის მუნიციპალიტეტში განხორციელებულს.

ცხრილი 7. ეკონომიკის პერსპექტიული დარგები ადმინისტრაციული ერთეულების მიხედვით

ადმინისტრაციული ერთეული	წამყვანი (დომინანტი) დარგები
ქ.ონი	ვაჭრობა
ღეზი	მესაქონლეობა, მეკარტოფილეობა
ჭიორა	მესაქონლეობა
გლოლ	მესაქონლეობა
უწერა	მეფუტკრეობა, მესაქონლეობა
გომი	მესაქონლეობა
ღარი	მეფუტკრეობა, მესაქონლეობა
საკვალ	მეფუტკრეობა, მესაქონლეობა
შეუბანი	მეფუტკრეობა, მესაქონლეობა, მევენახეობა
პიპილეთი	მეფუტკრეობა, მესაქონლეობა
კომანდლო	მეფუტკრეობა, მესაქონლეობა
ცხმორი	მეფუტკრეობა, მესაქონლეობა, მებაღეობა
წედისი	მეფუტკრეობა, მესაქონლეობა
კვაშხეთი	მეფუტკრეობა, მესაქონლეობა
ფარახეთი	მეფუტკრეობა, მესაქონლეობა
სორი	მეფუტკრეობა, მევენახეობა
შქმერი	მესაქონლეობა, მეკარტოფილეობა
ბარი	მეფუტკრეობა, მესაქონლეობა
მრავალალო	მეკარტოფილეობა, მესაქონლეობა

წყარო: ონის მუნიციპალიტეტი

ონის მუნიციპალიტეტის მოსახლეობა ძირითადად საჯარო სამსახურში, სოფლს მეურნეობაში, ვაჭრობასა და მომსახურებაში არის დასაქმებული. მუნიციპალიტეტის ინფორმაციით შრომისუნარიანი მოსახლეობის 30% უმუშევარია, (საქსტატი) რომლის ნახევარი ქალა. თვითდასაქმებულთა რაოდენობა მოსახლეობის 10%-ს შეადგენს. ადგილობრივი თვითმმართველობის ორგანოებში დასაქმებულია 123 პირი (მათშორის 59 ქალი).

ცხრილი 8. რეგისტრირებული სუბიექტების რაოდენობა საკუთრების ფორმების მიხედვით ონის მუნიციპალიტეტში (ერთეული)

საკუთრების ფორმა	2018	2019	2020	2021	2022
სულ	1028	1065	1118	1182	1266
კერძო ადგილობრივი საკუთრება	948	984	1038	1102	1185
კერძო უცხოური საკუთრება	1	2	2	1	1
სახელმწიფო საკუთრება	31	31	31	31	31
მუნიციპალური საკუთრება	30	30	29	30	30
შერეული კერძო საკუთრება ადგილობრივის უპირატესობით	3	3	3	3	4
შერეული კერძო საკუთრება უცხოეთის უპირატესობით	2	2	2	2	2
სხვა	12	12	12	12	12
გაურკვეველ	1	1	1	1	1

წყარო: საქართველოს სტატისტიკის ეროვნული სამსახური

ცხრილი 9. რეგისტრირებულ სუბიექტთა რაოდენობა ეკონომიკური საქმიანობის სახეებისა და წლების მიხედვით ონის მუნიციპალიტეტში (ერთეული)

ეკონომიკური საქმიანობის დასახელება	2018	2019	2020	2021	2022
სოფლს, სატყეო და თევზის მეურნეობა	56	56	56	56	56
სამთომშობვებითი მრეწველობა და კარიერების და მუშავება	10	11	13	13	13
დამამუშავებელი მრეწველობა	55	61	62	65	63
ელექტროენერჯის, აირის, ორთქლის და კონდიციონირებული აირის მიწოდება წყალმომარაგება, კანალიზაცია, ნარჩენების მართვა და ბინურებისაგან გასუფთავების სამუშაოები	2	2	2	2	2
მშენებლობა	4	4	4	4	4

წყარო: საქართველოს სტატისტიკის ეროვნული სამსახური

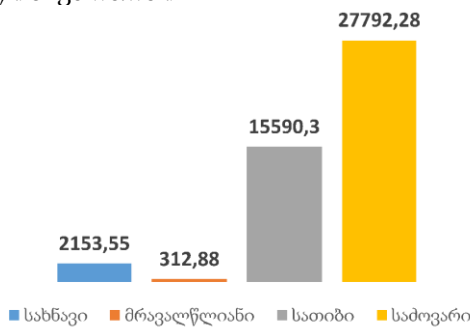
სოფლს მეურნეობა. მუნიციპალიტეტის მაღალმთიან ზონაში მდებარეობისა და სასოფლო სამეურნეო მიწის მცირე (სასოფლო-სამეურნეო დანიშნულების მიწის ფართობის წილი ონის მუნიციპალიტეტის მთელ ფართობში 34%-ია) რესურსის მიუხედავად, სოფლს მეურნეობა მუნიციპალიტეტში ერთ-ერთი წამყვანი დარგია.

სოფლს მეურნეობის და რეზი შრომის უნარიანი მოსახლეობის ნახევარზე მეტია დასაქმებული. ისინი თვითდასაქმებულთა კატეგორიას განეკუთვნებიან და თავიანთ ოჯახურ მეურნეობებს ხელმძღვანელობენ. სოფლს მეურნეობა არ არის სათანადოდ მოდერნიზებული და ძირითადად ნატურალური მეურნეობის ნიშნებს ატარებს. რელიეფის გამო, მუნიციპალიტეტი გამოირჩევა ფართობების ფრაგმენტაციით და მეურნეობების გამსხვილება გართულებულია. ონის მუნიციპალიტეტში ფუნქციონირებს 11 ფერმერული მეურნეობა და 4 საწარმო. ფერმერულ მეურნეობებში დასაქმებულია 30 ადამიანი, ხოლო საწარმოებში - 75 ადამიანი.

ონის მუნიციპალიტეტის მთლიანი ფართობიდან 46 325,6 ჰა სასოფლო-სამეურნეოსავარგულს უკავია (ტერიტორიის დაახლოებით 34%), მათ შორის, 15 590,3 ჰა - სათიბს, 27 792,3 ჰა - სამოვარს, 312,9 ჰა - მრავალწლიან ნარგავებს, ხოლო 2 153,6 ჰა - სახნავს, რომელიც საერთო ფართობის მხოლოდ 1,58%-ს შეადგენს, ხოლო 68 176,77 ჰა ტყის ფართობებით არის დაკავებული. ონის მუნიციპალიტეტის სოფლს მეურნეობის პრიორიტეტული მიმართულებებია მესაქონლეობა, მეფუტკრეობა, მებოსტნეობა და მეხილეობა. 2022 წელს მოსავლიანობამ შეადგინა: კარტოფილი 448.8 ტ, სიმინდი 62.5ტ, ლობიო 3ტ, სხვა 20ტ.

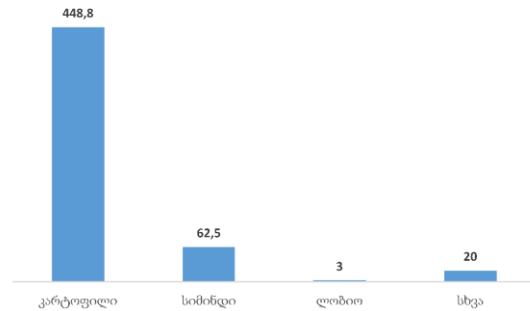
მუნიციპალიტეტის საკუთრებაში არსებული მიწის ნაკვეთების საერთო ფართობია 710 472.27 კვ.მ. აქედან 525 981.43 კვ.მ. არის სასოფლო-სამეურნეო, ხოლო 184 490. არა სასოფლო სამეურნეო დანიშნულების მიწები. ონის მუნიციპალიტეტში სახელმწიფო საკუთრებაში არის 12 352 746. 00 კვ.მ. სასოფლო-სამეურნეო დანიშნულების მიწის ნაკვეთი.

დაგრამა 8. სასოფლო სამეურნეო მიწის ფართობი



წყარო: საქართველოს სტატისტიკის ეროვნული სამსახური

დაგრამა 9. წარმოებული სასოფლო-სამეურნეო პროდუქცია, ტ 2022 წელი



წყარო: საქართველოს სტატისტიკის ეროვნული სამსახური

ონის მუნიციპალიტეტში ფუნქციონირებს ა(ა)იპ „სოფლს განვითარების სააგენტოს ონის საინფორმაციო საკონსულტაციო ცენტრი“, რომელიც ახორციელებს სხვადასხვა სახელმწიფო პროგრამას, ტრენინგ სემინარს, ადგილზე მოსახლეობის ინფორმირებას თანამედროვე ტექნოლოგიებისა და ახალი მიდგომების მიმართულებით.

მესაქონლეობა. მუნიციპალიტეტში არსებული პირობები, სათიბი და სამოვარი სავარგულების რაოდენობა და ხარისხი მეცხოველეობის განვითარებისთვის ხელსაყრელ გარემოს ქმნის. მესაქონლეებს

პრობლემები ექმნებათ ტექნიკის სიმცირის და სოფლებში ვეტერინარულ მომსახურებაზე დაბალხელისაწვდომობის გამო.

ადგილობრივი მეცხოველეობის განვითარების ერთ-ერთ შემაფერხებელ ფაქტორს ცხოველთა დავალებების სიხშირე წარმოადგენს.

მეღორეობის მიმართულებით 2018 წლადან სოფელ ღარში სახელმწიფო საინვესტიციო ფონდი „საპარტნიორო ფონდი“ და კომპანია „Native Georgian“ ერთობლივად ხორციელდენ „ქართული მთის ღორის გადარჩენის“ პროექტს. „ქართული მთის ღორის გადარჩენის“ პროექტი საქართველოში „იბერიკოს“ ჯიშის ანალოგის, უნიკალური ქართული მთის ღორის მოშენების, ქართული „ჰამონის“ წარმოებისა და მსოფლიო ბაზარზე მის კომერციალიზაციას გულისხმობს. ინვესტიციის მთლიანი მოცულობა 12 მლნ დოლარია. დღეის მდგომარეობით ფერმაში 400 „ლგაზა“ და „გრუზა“-ს ჯიშის ღორია. ფერმაში დასაქმებულია 4 ადამიანი.

სოფელ სორში შ.პ.ს. „ბლუენშტაინ საქართველო“-მ 2020 წელს შექმნა საბეკონე მიმართულების ღორების ფერმა „ლანდრა ბიუროკი“ს ჯიშები. 2023 წლისთვის ფერმაში 600 ღორია, დასაქმებულია სულ 5 ადამიანი.

FAO-ს და ფინანსებით, სოფელ ზუდაღში შპს „ბაჯიხევი“-ის მიერ აშენდა მცირე მეღორეობის ფერმა (6 დედა-ღორზე გათვლილ) და თანამედროვე ტიპის ღორის გამოსაყვანი საწარმო. ასევე, დაგეგმილია სხვა ქართული (კახური) ჯიშების მოშენების პოპულარიზაცია და 50-60 ფერმერისთვის ხელშეკრულების საფუძველზე წყვილ დედაღმამალო გოჭის შეღავათიან ფასებში გადაცემა, მოშენება-გამრავლების მიზნით. ოჯახური მეურნეობის განვითარებისათვის მოსახლეობა საჭიროდ მიიჩნევს მცირე ტექნიკით დახმარებას და ვეტერინარულ კონსულტაციურ მომსახურებას.

ადმინისტრაციულ სასაზღვრო ზოლთან, სოფელ ქვედში მიმდებარე რ/კ „ქვედრულ 2018“-ს წითელმა ჯვარმა გადასცა 20 მსხვილფეხა რქოსანი პირუტყვი. რ/კ „ქვედრულ 2018“ აწარმოებს რძის პროდუქტებს, მასში გაერთიანებულია 2 საწარმო (რ/კ „ხიანი“ და რ/კ „სხანარი 2016“), დასაქმებულია 4 კაცი.

მეფუტკრეობა. მეფუტკრეობა მუნიციპალტეტის სოფლს მეურნეობის პერსპექტიული დარგია. მუნიციპალტეტში 1860 ფუტკრის ოჯახია და მეფუტკრეობას 102 პირი ეწევა, რომლებიც ყოველწლიურად 2000 ტონა თაფლს აწარმოებენ. ფუტკრის ოჯახების, წარმოებული თაფლს და მისი გაყიდვების მოცულობა ყოველწლიურად იმატებს. მუნიციპალტეტში წარმებული თაფლი ქვეყნის მასშტაბით იყიდება.

ადგილობრივი მეფუტკრეებს როგორც სახელმწიფო პროგრამის ფარგლებში, ასევე, არასამთავრობო ორგანიზაციების (PIN, ელანა, წითელი ჯვარი) მხრიდან შეღავათიან ფასად გადაცემათ 1200 ფუტკრის სკა (რუტი, დადანი, პენოპოლისტიროლი), 5 ერთეული 12 ვტ.-ზე მომუშავე ცუბრუტი, სხვადასხვა ტევადობის თაფლს შესანახი ავზები, ავტომობილი „ტოიოტა პიკაფ“ მისაბმელთ და საწარმოო დანადგარები. დღეისათვის ფუნქციონირებს ორი მსხვილი მეფუტკრეობის კოოპერატივი „რაჭა 2014“, „სომიწო“ და ერთი საშუალო კოოპერატივი „ღარი“. იწარმოება რამდენიმე სახეობის ბრენდირებული საერთაშორისო სტანდარტების შესაბამისი 15 ტ-მდე თაფლი. წარმოებული პროდუქციის საერთაშორისო ბაზარზე გატანა

დაგეგმილია 2025 წლისთვის, რაოდენობივი ზრდის შესაბამისად. ადმინისტრაციულ სასაზღვრო ზოლთან მიმდებარე სოფლებში რ/კ "სხანარი"-ს წითელ ჯვრისგან გადაეცა 36 ფუტკრის ოჯახი და პენობოლს ტირონის სკები.

მუნიციპალტეტში გარდა უნიკალური წიწვოვანი ჯიშებისა, მრავლად გვხვდება თაფლოვანი მცენარეები: აკაცია, ცაცხვი, ნეკერჩხალო, წაბლი; ალურ და სუბალურ მასივებში კი გავრცელებულია თაფლოვანი ბალხოვანი მცენარეები: ძიძო, სამყურა, ესპარცეტი, იონჯა და სხვა. აქედან გამომდინარე, თაფლო გამორჩეულია გემოვანი და სამკურნალო თვისებებით, არის მაღალი ხარისხის და ეკოლოგიურად სუფთა. ფერმერები აწარმოებენ როგორც პოლიფლორულ ასევე, მონოფლორულ თაფლს. ამასთან, 2024 წლიდან, წარმოებისა და ცნობადობის გაზრდის პარალელურად, იგეგმება ფუტკრის რძის, ცვილის, დინდელის, ყვავილის მტვერის წარმოება ონის მუნიციპალტეტში მეფუტკრეობის განვითარებას დიდი პოტენციალი გააჩნია. შესაძლებელია არსებული რაოდენობის რამდენიმეჯერ გაზრდა.

მეზოსტნეობა. ონის მუნიციპალტეტში მეზოსტნეობის ძირითად მიმართულებას წარმოადგენს კარტოფილის წარმოება. მისი წარმოება ხელსაყრელია მაღალმთიან ზონაში თითქმის ნულის ტოლია გვალვის საშიშროება და არ საჭიროებს მორწყვას. კარტოფილის საშუალო საჰექტარო მოსავლიანობა წლიურად 10 ტონას არ აღემატება. ყოველწლიურად მუნიციპალტეტში იწარმოება ჯამში საშუალოდ 600 ტონა კარტოფლი, რაც გაცილებით ცოტაა გასულ წლებთან შედარებით. მისი გამოყენება ხდება მხოლოდშიდა მოხმარებისათვის.

მეხილეობა. ონის მუნიციპალტეტის საოჯახო მეურნეობებში თითქმის ყველ ოჯახს გააჩნია კაკლს და ხილს ბაღები. ქ. ონში შპს „გეოფლ უერმა“ 2019 წელს გახსნა ხილსა და კენკროვანი კულტურების ჩამბარებელი პუნქტი, რომელიც ტყის ხილს მიღებასაც ახდენს. ყოველწლიურად ბარდება 10-12 ტ ხილი. 2024 წლიდან, წარმოებისა და ცნობადობის გაზრდის პარალელურად, იგეგმება გაფართოება და ხილს საშრობის მოწყობა.

ონის მუნიციპალტეტი განთქმულია რაჭული ნიგვზით, რომელიც გამორჩეულია ცხიმის მაღალი გამოსავლიანობით და გემოვნური თვისებებით, იგი შეიძლება ჩაითვალოს გლუხური მეურნეობის ერთ-ერთ მთავარ შემოსავლს წყაროდ. ყოველწლიურად მუნიციპალტეტში 200 ტონა კაკალი იწარმოება.

ტყემალი მუნიციპალტეტში 21 ჰა-ზეა გაშენებული სოფლებში: დები,ჭიორა,უწერა,გომი,საკაო,ღარი,შეუბანი,პიპილეთი,ცხმორი,წედისი, ფარახეთი,სორი,ბარი.

სოფლის მეურნეობის და რგებიდან განვითარების რეალური პერსპექტივა აქვს კენკროვნების კულტივაციას, რომელთა გაშენებაც სახელწიფო პროგრამის “დაწერგე მომავალი” ხელშეწყობით ინტენსიურად მიმდინარეობს 2018-2022 წლებში პროგრამის საშუალებით კაკალი გაშენებულია 55 ჰექტარზე.

მუნიციპალიტეტის ტერიტორიაზე მოქმედებს ერთი კერძო საკუთრებაში მყოფი, გადახურული ტიპის ბაზარი. ღია ვაჭრობაც იმართება ხსენებული ბაზრის ტერიტორიაზე. ბაზარი მუშაობს კვირაში ერთხელ ოთხშაბათობით და ემსახურება მუნიციპალიტეტის მაცხოვრებლებს და ვიზიტორებს. მუნიციპალიტეტში არ არსებობს სოფლის მეურნეობის პროდუქტების და ნიადაგის შესამოწმებელი ლაბორატორია. მუნიციპალიტეტში, სოფელ სორში მოქმედებს 1 სასაკლო. სასაკლო აკმაყოფილების მუნიციპალიტეტში არსებულ მოთხოვნას. მუნიციპალიტეტში არ არსებობს მოყვანილი ხილს და ბოსტნეულს გადაამუშავებელი საწარმო.

სოფლის მეურნეობის სახელწიფო პროგრამებიდან ადგილობრივ ფერმერებს 2018-2022 წლებში მიღებული აქვთ 95 000 ათასი ლრის დაფინანსება.

ცხრილი 10. საქართველოს გარემოს დაცვისა და სოფლის მეურნეობის სამინისტროს მიერ ონის მუნიციპალიტეტში დაფინანსებული და დასრულებული პროექტების დინამიკა:

სახელწიფო პროექტები	2018	2019	2020	2021	2022
სოფლდასახლავრდამეწარმეების მხარდაჭერის პროგრამა - „ახალგაზრდამეწარმე“	-	-	-	-	-
მწვანე საგრანტო პროგრამა	-	-	-	-	-
აგროწარმოების ხელეწყობის პროგრამა	-	-	-	-	-
ვაშლის რეალიზაციის ხელეწყობის პროგრამა	65	80	95	70	110
მცირემიწიან ფერმერთა საგაზაფხულო სამუშაოების ხელეწყობის პროექტი	1050	800	950	2000	0
საპილოტე პროგრამა ქალებისთვის ¹⁸	-	-	-	-	-
ბიოწარმოების ხელეწყობის პროგრამა ¹⁹	-	-	-	-	-
სასოფლო-სამეურნეო მექანიზაციის თანადაფინანსების სახელწიფო პროგრამა ²⁰	-	-	-	3	-
მერმევეობის და რგის მოდერნიზაციის და ბაზარზე წვდომის სახელწიფო პროგრამა ²¹	-	1	-	-	1
დანერგე მომავალი ²²	-	-	-	12	-
გადამამუშავებელი და შემნახველი საწარმოების თანადაფინანსების პროექტი ²³	-	-	-	-	-

18 <https://mepa.gov.ge/Ge/Projects/Details/196>
 19 <https://mepa.gov.ge/Ge/Projects/Details/197>
 20 <https://mepa.gov.ge/Ge/Projects/Details/193>
 21 <https://mepa.gov.ge/Ge/Projects/Details/198>
 22 <https://mepa.gov.ge/Ge/Projects/Details/10>
 23 <https://mepa.gov.ge/Ge/Projects/Details/15>

შეღავათიანი აგროკრედიტი ²⁴	2	1	3	3	5
---------------------------------------	---	---	---	---	---

წყარო: სსიპ ონის მუნიციპალიტეტის სოფლის მეურნეობისა და განვითარების ცენტრი

წიაღისეულის მოპოვება-გადამუშავება. ონის მუნიციპალიტეტი მდიდარია სასარგებლო წიაღისეულით, რომლის დიდი ნაწილი თავმოყრილია მდ. რიონის ხეობის ზემო ნაწილში, სოფლების ღების, ჭიორისა და გონის ტერიტორიაზე. მოცემულ ტერიტორიაზე გვხვდება შემდეგი სახის წიაღისეული: მოლობდენი, სურმა, სტიბიუმი, ვოლფრამი, ვერცხლსწყალი, ოქრო, სპილენძი, კვარცი, დიაბაზი, კირქვა, მეწამულის ქვა, კირქვა და კარბონატული ფიქალი, თიხა და ქვიშა ფიქალუბი, მინალექი, ნარიყი წარმოშობის ქანები, მინერალური წყლები.. წიაღისეულით მდიდარია აგრეთვე მდ. "ჯეჯორისა" და "ხეორის" ხეობები, სადაც არის ბარიტის, თაბაშირის, თუთიის, სილიკო მარგანეცისა და რკინის საბადოები. აღსანიშნავია, რომ ბუნებრივი რესურსების დიდი უმრავლესობა მწელდ მოსაპოვებელია, ხოლო მათი მარაგები მცირე. შესაბამისად, ოქროს გარდა, სხვა საბადოებზე მოთხოვნა არცთუ დიდია. წიაღისეულის მოპოვება გაზრდის სამუშაო ადგილებს მუნიციპალიტეტში, ამასთან გარემოს დაზიანება შეაფერხებს ტურიზმის განვითარებას და მინერალური წყლის რესურსების გამოყენებას მუნიციპალიტეტში.

ჰიდრორესურსები. ონის მუნიციპალიტეტი მდიდარია წყლის რესურსებით, რომელთაც წარმოადგენილია უხვი ზედაპირული და მიწისქვეშა (მტკნარი და მინერალური) წყლებით. მუნიციპალიტეტის მთავარი მდინარეა რიონი და მისი შენაკადები. ონის მუნიციპალიტეტი ერთერთი წყალუხვი მუნიციპალიტეტია საქართველოში. (მუნიციპალიტეტის მაშტაბით 37 მდინარე, დანართი 6) მუნიციპალიტეტის ტერიტორიაზე ფუნქციონირებს ოთხი ჰიდროელექტროსადგური: „ზვარეთქესი“, სიმძლავრე - 0.26მგვტ.; „ხეორიჰესი“ სიმძლავრე - 1,41მგვტ.; „ბერალჰესი“, სიმძლავრე - 0.9მგვტ., „ჩორდულჰესი“, სიმძლავრე - 1.9მგვტ. 2024 წელს იგეგმება 14.5მგვტ სიმძლავრის ჰიდროელექტროსადგურ „ჭიორაჰესის“ ექსპლუატაციაში შესვლა. მუნიციპალტეს აქვს სხვა ჰესების მშენებლობის პოტენციალი. მუნიციპალიტეტში კიდევ აქვს წყლის ბუნებრივი რესურსი -1,022482 მლნ. მ³/დღ. ოდენობით. ჰესები მუნიციპალიტეტის ბიუჯეტში ქონების წლური გადასახადის სახით იხდებიან: 2020 წელს - 2831 ლრი, 2021 წელს -222 104 ლრი, 2022 წელს - 638 046 ლრი, 2023 წელს -**852 131 ლრი**

ტრადიციული რეწვა: მუნიციპალიტეტში არიან ოსტატები, რომლებიც მუშაობენ თექაზე, ტექსტილსა და ხეზე, სადაც დასაქმებულია 100-მდე ადამიანი და იწარმოება სხვადასხვა სახეობის პროდუქტი, რომელთა

²⁴ <https://mepa.gov.ge/Ge/Projects/Details/14>

შორის აღსანიშნავია: აქსესუარები, სუვენირები, ავეჯი, ხის ნაკეთობები, კარ-ფანჯარა, ფიცარი და სხვა.

მშენებლობა. სამშენებლო სექტორი მუნიციპალიტეტისთვის პრიორიტეტული სექტორს არ წარმოადგენს, თუმცა, ბოლო 5 წლის განმავლობაში 2,5-ჯერ არის გაზრდილი წინა 5 წელს შედარება ფართობი მშენებლობების რომლებზეც ნება რთვა გაიცა მუნიციპალიტეტში.

ცხრილი 11. მშენებლობაზე გაცემული ნებართვები და ექსპლუატაციაში მიღებული ობიექტების ონის მუნიციპალიტეტში, დკლრიბული მონაცემები

	2017	2018	2019	2020	2021	2022
მშენებლობაზე გაცემული ნებართვების რაოდენობა	11	10	20	32	22	25
საერთო ფართობი კვ.მ., რაზეც გაცემულია მშენებლობის ნებართვა	2 213	3 817	6 185	6 204	4 700	6 556
ექსპლუატაციაში მიღებული ობიექტების რაოდენობა	10	10	8	7	11	9
ექსპლუატაციაში მიღებული ობიექტების საერთო ფართობი კვ.მ.	2 472	2 312	818	1 094	3 219	3 609

წყარო: საქართველოს სტატისტიკის ეროვნული სამსახური

ბიზნეს გარემო. ონის მუნიციპალიტეტში მოსახლეობის სამეწარმეო აქტივობა ნაკლებია ლენტეხისა და ყაზბეგის მუნიციპალიტეტებთან შედარებით, როგორც აბსოლუტურ მაჩვენებლებში ისე 1000 მოსახლესთან შედარებით. დასაქმებულთა საშუალოთვიური ხელფასი-ბიზნეს სექტორში ონში (662,6 ლრი) მნიშვნელოვნად ნაკლებია ყაზბეგთან (819,1 ლრი) შედარებით. 2020-22 წლებში პროგრამა „წარმოე საქართველოში“ პროექტის ფარგლებში დაფინანსდა 25 ბენეფიციარი, მათი ძირითადი ნაწილი მოდის საოჯახო სასტუმროებზე (17) და კვების ობიექტებზე (4), ასევე ტექსტილს წარმოება (1), ხისა და კოპის წარმოება (1), სამშენებლო მასალის წარმოება (2). რომლის ჯამურმა ღირებულებამ შეადგინა 660 828 ლრი²⁵.

ცხრილი 12. ეკონომიკური სუბიექტების რაოდენობა (აბსოლუტური მაჩვენებლები და 1000 კაცზე)

	ლენტეხი	ონი	ყაზბეგი
რეგისტრირებული ეკონომიკური სუბიექტების რაოდენობა (ერთეული)	1367 / 360	1266 / 234	1675 / 441
მოქმედი ეკონომიკური სუბიექტების რაოდენობა (ერთეული)	328 / 86	312 / 58	455 / 120
ახლდრეგისტრირებული ეკონომიკური სუბიექტების რაოდენობა (ერთეული)	103 / 27	108 / 20	117 / 31

წყარო: საქართველოს სტატისტიკის ეროვნული სამსახური

²⁵ ინფორმაციის წყარო: ონის მუნიციპალიტეტი

ცხრილი 13. აწარმოე საქართველოს პროგრამის ფარგლებში, 2016-2022 წლებში ონში სესხის პროცენტის სუბსიდირების (ინდუსტრიულ/უნივერსალი) პროგრამის ფარგლებში მხარა დაჭერილი ბენეფიციარების სტატისტიკა:

	შექმნილი სამუშაო ადგილების რაოდენობა	გადრიცხული თანხების მოცულობა	სესხების რაოდენობა
2016	0	0	0
2017	0	0	0
2018	0	0	0
2019	0	0	0
2020	38	440,221	5
2021	20	391,650	4
2022	18	16,609	3

ცხრილი 14. მიკრო და მცირე მეწარმეობის ხელშეწყობის პროგრამის ფარგლებში 2016-2022 წლებში დახარჯულმა საგრანტო თანხამ შეადგინა 1 222 853 ლრი, შეიქმნა 280 სამუშაო ადგილი, მათ შორის, დასაქმდა 94 ქალი და 44 ახალგაზრდა.

წელ	პროექტების რაოდენობა	გრანტის თანხა	%	სამუშაო ადგილები	ახალგაზრდების რაოდენობა	ქალების რაოდენობა
2016	63	316511	26%	114	17	37
2017	41	228380	19%	94	12	30
2018	14	72283	6%	22	7	13
2021	1	13220	1%	3	1	1
2022	19	592459.1	48%	47	7	13
ჯამი	138	1222853	100%	280	44	94

წყარო: ონის მუნიციპალიტეტი

მუნიციპალიტეტში 2022 წელს, (493 ფიზიკური და 107 იურიდიული პირი) 600 ფიზიკური და იურიდიული პირის მიერ გადახდილია ქონების გადასახადმა 911 822 ლრი შეადგინა. ტენდენცია მზარდია მოთხოვნა გაზრდილია შესაბამისად ფიზიკური და იურიდიული პირების მიერ გადახდილი ქონების გადასახადი მატულობს მუნიციპალიტეტის ბიუჯეტში.

1.1.2. ტურიზმი

მუნიციპალიტეტის მნიშვნელოვან ტურისტულ რესურსს ქმნის რელიეფური კავკასიონის მთავარი წყალმყოფი ქედი. მუნიციპალიტეტის ტერიტორიაზე არსებული მწვერვალები და მყინვარები, ალური მდელოები და კლდოვანი მასივები წინაპირობას ქმნის ალური და სათვგადასავლო

ტურიზმის სხვა სახეობების განვითარებისათვის (ლშქრობები, საცხენოსნო ტურიზმი და ა.შ.). ციცაბო ფერდობები, თოვლის ნალექების ხასიათი და ნალექების შენარჩუნების ხანგრძლივობა შესაძლებლობაა სამთო-სათბილ მურო ტურიზმის განვითარებისთვის. მუნიციპალური ტერიტორიაზე არსებულ ბუნებრივი ლანდშაფტები და ბიოლოგიური და ცულ ტერიტორიის არსებობა საფუძველია ეკოლოგიური, საგანმანათლებლო-სამეცნიერო, სათავგადასავლო (ლშქრობები, კემპინგი, საცხენოსნო ტურიზმი, ველტურიზმი, ჯომარდობა და სხვ.), გამაჯანსაღებელი - სამედიცინო, გადაძვინ ფრინველებზე დაკვირვების ტურიზმისთვის. გამაჯანსაღებელი - სამედიცინო ტურიზმის კიდევ ერთი ხელშემწყობი პირობაა მუნიციპალური კლიმატი და ჰიდროლოგიური გარემო. კულტურულ მემკვიდრეობით - სამეცნიერო, ეთნოგრაფიული - ფოლკლორული, პოლიგრიმული, აგრო- და გასტრონომიული ტურიზმის მუნიციპალური ტერიტორიაზე განვითარების განმაპირობებელია არსებული კულტურული მემკვიდრეობის (არქეოლოგიური, არქიტექტურული, საინჟინრო, საბალე-საკარკო და ლანდშაფტური არქიტექტურის და ეთნოგრაფიული) ძეგლები და არამატერიალური კულტურული მემკვიდრეობა (ტრადიციული რეწვა (ხეზე კვეთა, თეჯა), ფოლკლორი (ცეკვა და სიმღერა, ხელოვნება), მუსიკალური საკრავები, ტრადიციული და გამორჩეული სამზარეულო, მეურნეობის წარმოების და მახასიათებელი წესი)²⁶.

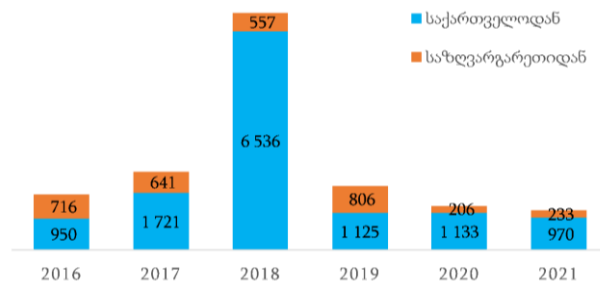
მუნიციპალური ტურისტული სეზონი მოკლეა და მაისი-ივნისიდან იწყება და სექტემბრის შუა რიცხვებამდე გრძელდება, მისი განხანგრძლივება შესაძლებელია ბალნეოლოგიური და სათავგადასავლო ტურიზმის პოტენციალს გამოყენებით. სათბილ მურო ინფრასტრუქტურის განვითარებისთვის პირობები არსებობს სოფლებში შოვი, უწერა, შქმერი, მრავალაღში, შოდის მთაზე. მდ. რიონისა და მდ. ჯეჯორაზე შესანიშნავი პირობებია სპორტული ნაოსნობისა და რაფტინგის განვითარებისთვის. ლშქრობის განვითარებისთვის პირობები არსებობს უწერასა და შოდაკედელში. ეკოტურიზმის განვითარებისთვის მნიშვნელოვანია 2022 წელს შექმნილი რაჭის და ცული ტერიტორიები. ქ. ონში ახალი რაჭის მუზეუმის არსებობა 2018-2020წწ. მხარეთმცოდნეობის მუზეუმი ქმნის მუნიციპალური ტურიზმის განვითარების პირობას. ებრაელი ტურისტების მუნიციპალური და ინტერესების ზრდის ქ. ონში ქართული „შინდლის“ - სერგი მეტრეველს მონუმენტი და ონის სინაგოგა. მუნიციპალური ტურიზმის არსებულ და რბაზებისა და გვირაბების საერთო სიგრძე 2 კმ-ს აღემატება. ტურისტებისთვის აქტიურ მოსახლურ ბელადგილებს დეცევის პერსპექტივა აქვს შქმერში ჯერ შეუსწავლულ არსებულკარსტულ მღვიმეს და მის მიმდებარე ტერიტორიებს; ასევე, ბრინჯაოს, რკინისა და ანტიკური ხანის მეტალურგიის ცენტრს - ბრილ. დები - ქვემო სვანეთის გზის მშენებლობა დიდგავლენას იქონიებს ტურიზმის სექტორის განვითარებაზე.

ონის მუნიციპალური ტურისტული ადგილებია კურორტი შოვი და სოფლები ჭიორა, დები; ადმინისტრაციულგამყოფ ხაზთან მიმდებარე სოფლები უწერა და გლოლ, აგრეთვე უძიროტა. მუნიციპალური ტური

26 ონის მუნიციპალური ტურისტული რუკა მოცემულია დაწარით **NX-ში**.

ძირითად დასაქართველოდან იზიდავს ტურისტებს. ისინი შეადგენენ სასტუმროებსა და სასტუმროს ტიპის დაწესებულებებში გაჩერებულ სტუმართა დიდ ნაწილს. უმნიშვნელო ზრდა შეინიშნება სასტუმროებსა და სასტუმროს ტიპის დაწესებულებებში გაჩერებულ უცხოელების რაოდენობაში, რომელთა უმრავლესობა ევროკავშირის ქვეყნებიდანაა. ონში ჩასული ტურისტების ძირითადი მიზანი რეკრეაცია და დასვენებაა. რამდენიმე ათასი ვიზიტორი სტუმრობდა ონის მუსიკალურ ფესტივალ „როკვა“-ს.

ცხრილი 15. სტუმართა რაოდენობა სასტუმროებსა და სასტუმროს ტიპის დაწესებულებებში



წყარო: სტატისტიკის ეროვნული სამსახური

მუნიციპალურ ტექში არსებულ სასტუმროებსა და სასტუმროს ტიპის დაწესებულებების აბსოლუტურ უმრავლესობაში ოთახების რაოდენობა ათი და ნაკლებია. საკონფერენციო შესაძლებლობები არის მხოლოდ 2 სასტუმროში, „მანინოსა“ (10 კაცი) და „ორიონში“ (80 კაცი) სადაც შესაძლებელია მაქსიმუმ 90 კაციანი კონფერენციის ჩატარება.

ვიზიტორთა რაოდენობა ონის ტურისტულ საინფორმაციო ცენტრის მონაცემებით ყოველწლიურად იზრდება. 2022 წელს ტურისტების რაოდენობამ 18,900 შეადგინა და 2019 წელთან შედარებით 71%-ით გაიზარდა. 2023 წლისთვის მუნიციპალურ ტექში 98 განთავსების ადგილია 1945 ნომრით და 3900 საწოლით. 2023 წელს ონში ყველზე მაღალი კლასის სასტუმროა 2021 წელს გახსნილი 14 ნომრიანი სასტუმრო „მანინო“. უწერაში, „რედისონის“ ხუთ ვარსკვლავიანი, 85 ნომრიანი სასტუმროს გახსნა 2024 წელს იგეგმება.

ცხრილი 16. სასტუმროები და სასტუმროს ტიპის დაწესებულებების და იქ დასაქმებულების რაოდენობა ონის მუნიციპალურ ტექში²⁷

	2017	2018	2019	2020	2021
ვიზიტორების რაოდენობა	4 479	13 989	6 803	2 792	2 691
სასტუმროებისა და სასტუმროს ტიპის დაწესებულებების რაოდენობა	9	10	8	5	14
სასტუმროებისა და სასტუმროს ტიპის დაწესებულებების მთლიანი ფართობი, კვ.მ.	6 212,0	6 244,0	5 938,0	3 238,0	5 828,0

27

მეტი ინფორმაცია სასტუმროებისა და სასტუმროს ტიპის დაწესებულებების და იქ დასაქმებულების შესახებ იხილეთ დანართ 7-ში

ნომრების სასტუმროებსა და ტიპის დაწესებულებებში	რაოდენობა და სასტუმროს ტიპის დაწესებულებებში	123	123	119	57	105
სასტუმროებისა და ტიპის დაწესებულებებში დასაქმებულთა რაოდენობა	სასტუმროს ტიპის დაწესებულებებში	61	61	39	16	58

წყარო: სტატისტიკის ეროვნული სამსახური.

მუნიციპალტეტის ტერიტორიაზე არსებობს კლიმატო-ბაღეოლოგიური ტიპის კურორტები (უწერა, შოვი და სორტუანი) და საკურორტო ადგილები (ბარი, სხეფური, ქვედის ტბა და ძეგლები). მათი სავარაუდო სამედიცინო პროფილებია: ართროლოგიური, ნევროლოგიური, გინეკოლოგიური, დერმატოლოგიური, პროფილქტიკური, კულმონოლოგიური, ალერგოლოგიური, გასტროენტეროლოგიური და კარდიოლოგიურია (დანართი 8). მინერალური წყლები არსებობს ქ. ონში და სოფლებში: ონი, ჟამიერეთი, გლოლ, დები, ჭიორა, შქმერი, მრავალაღი), მათი თვისებები ჯერ კიდევ შესასწავლია.

საკურორტო და სარეკრეაციო ობიექტებთან მისასვლელ გზების და ინფრასტრუქტურის მოწესრიგების მიზნით, ბოლო 2 წელს მანძილზე აქტიური სამუშაოები მიმდინარეობს მუნიციპალტეტში. 2022 წელს დამტკიცდა კურორტ შოვის, სოფელ უწერისა და სოფელ მრავალღის განვითარების რეგულირების გეგმები, ხოლო სოფელ ჭიორის, დებისა და ქ. ონის განვითარების კონცეფციები. რეკრეაციულ სივრცეების განვითარების მიმართულებით განხორციელდა ქ. ონში, კურორტ შოვში, სოფელ გლოლსა და ჭიორაში არსებული მინერალური წყლების მიმდებარე ტერიტორიების კეთილმოწყობა, საერთო ფართობით 450 კვ.მ. მოხდა სახაზოს მთამდე და საჯვარედემ მისასვლელ გზების რეაბილიტაცია, მოეწყობა ტურისტული ბილიკები, თავშესაფრები და მანიშნებლები. ამის მიუხედავად, მოუწესრიგებულ ინფრასტრუქტურა და სასტუმროების ნაკლებობა ონში ტურიზმის განვითარებისათვის ძირითადი გამოწვევა დარჩება. მნიშვნელოვანია ისტორიული, კულტურული და ბუნებრივი ძეგლების, ტურისტული ობიექტების მიმანიშნებელი საგზაო ნიშნების, ქუჩების სახელდებება და აბრების განთავსება, ტურისტული პროდუქტის შექმნა და რეკლამირება, არაერთჯერადი კულტურული ღონისძიებების მოწყობა.

მუნიციპალტეტის ტურისტული სექტორის წარმომადგენლებისთვის, განვითარების პარტნიორების მხარდაჭერით პერიოდულად ტარდება ტრენინგები. თუმცა ტურიზმის სექტორში მომსახურების ხარისხის კვლევამ მოწვევა დარჩება.

ა(ა)იპ ონის ტურისტული საინფორმაციო ცენტრში შესაძლებელია დეტალური ინფორმაციის მოძიება ონის მუნიციპალტეტში არსებული ტურისტული სანახაობების შესახებ. ონის შესახებ ვიდეო-რგოლები განთავსებულია ტურისტული საინფორმაციო ცენტრის ოფიციალურ facebook-გვერდზე. ონის 8 ტურისტული მარკირებული მარშრუტი განთავსებულია ვებგვერდზე www.wikiloc.com, ონის ტურისტული შესაძლებლობების შესახებ ინფორმაცია, ასევე, განთავსებულია ვებ-გვერდზე Travel.ge²⁸

²⁸

დოკუმენტის მომზადების პერიოდში ვებ-გვერდი არ ფუნქციონირებდა.

მუნიციპალიტეტის ტურისტული პროდუქტების შესახებ ინფორმაცია სხვადასხვა ენაზე ხელისაწვდომი არ არის.

ონის მუნიციპალიტეტის სივრცითი გეგმის გაანგარიშებით, მუნიციპალიტეტში დღეში-ღამეში 300 ტურისტის შემთხვევაში მათ მომსახურებას დასჭირდება 150 განთავსების ობიექტი, 90 კვების ობიექტი, 150 ტურიზმისთვის აუცილებელი სხვა ობიექტი (სახელოსნო, მარანი, ფერმა, ველსიკედების გაქირავება, ჯომარდობა, სპორტული გასართობი, ა.შ.), მინიმუმ 1220 დასაქმებული.

1.3. მუნიციპალიტეტის ინფრასტრუქტურა

საგზაო ინფრასტრუქტურა

ონის მუნიციპალიტეტის გზათქსელი მოიცავს შიდასახელმწიფოებრივი მნიშვნელობის ოთხ მაგისტრალს, საერთო სიგრძით 120კმ, რომლებიც მიუყვება მდინარე რიონის, ჭანჭახის, ჯეჯორას და ხეორის ყველ გზა მოწესრიგებულია ასფალტო-ბეტონის საფარით. გარდა ამისა, მუნიციპალიტეტის გზათქსელი აერთიანებს 200 კმ-მდე ადგილობრივი მნიშვნელობის გზას, რომლებიც მდინარეთა ხეობებში განთავსებულ დასახლებებს აკავშირებს ერთმანეთთან. გზათქსელის ამ კატეგორიის 22% მოასფალტებულია, სულ 43,1 კმ. თუმცა, შიდა მუნიციპალური კავშირისთვის მნიშვნელოვანია საგზაო ინფრასტრუქტურის ყველ მონაკვეთის გაუმჯობესება. გზების რეაბილიტაცია მოსახლეობის მობილობის გაზრდასა და ტვირთების გადაადგილების სისწრაფის ზრდასთან ერთდ, ზრდის გზის გასწვრივ განთავსებული უძრავი ქონების ღირებულებას, ამის მაგალითია საჩხერე-ონის გზა.

ცხრილი 17. ონის მუნიციპალიტეტში არსებული შიდასახელმწიფოებრივი და ადგილობრივი მნიშვნელობის გზები, კმ

შიდასახელმწიფოებრივი მნიშვნელობის გზა		ადგილობრივი მნიშვნელობის გზა	
დასახელება	სიგრძე	დასახელება	სიგრძე
ქუთაისი-აღანა-მამისონი-სონი-შოვის მონაკვეთი	66	ონი-კომანდლო	1,1
საგლოლო-ჭიორა-ღებინ-ს მონაკვეთი	12	ფარახეთის მისასვლელ გზა	0,9
გუფთა-ონი-ს მონაკვეთი	20	სევის მისასვლელ გზა	4
საჩხერე-უზუნთა-შქმერი-ონის, ზუდალი-შქმერის მონაკვეთი	22	საკაო-ლგვანთა-მაჭიეთი-ხიდშლების მისასვლელ გზა	6
		პიპილეთი-ჟაშქვას მისასვლელ გზა	1,5
		შარდომეთის მისასვლელ გზა	2
		პიპილეთი-ცხმორი-ფსორი ბაჯიხევი	10
		ბარი-მრავალალო	12
		ლჩთა-შეუბანი	1

	ღარი	4,6
--	------	-----

წყარო: ონის მუნიციპალიტეტი

ონი დღეს არსებულ საავტომობილო კავშირს, ამბროლ ურის მუნიციპალიტეტთან დამაკავშირებელი ალანა - მამისონის შიდასახელმწიფოებრივი გზის მეშვეობით ახერხებს. ეს გზა ონის ვიწრო ხეობაში გადის და მდინარისგან ყოველწლიურადადგება ზიანი, ამიტომ მუდმივად საჭიროებს ნაპირდაცვით სამუშაოებს და გზის რეაბილიტაციას. გასულ წელს რეაბილიტაცია ჩატარდა გზის საფარის და რჩენილი მონაკვეთს უწერა და ნ შოვამდე.

საჩხერე-ონის დამაკავშირებელი გზა არის მნიშვნელოვანი ალტერნატიული კავშირი, ეკონომიკური აქტივობისა და ადგილობრივი მრეწველობის განვითარების დადებითი ფაქტორი. ახალი შიდასახელმწიფოებრივი გზა ამცირებს გადაადგილების დროს, და ნახარჯებს, ხოლო მგზავრობა გახდა მეტადკომფორტული. გრძელვადიან პერსპექტივაში შესაძლებელია სოფლების შექმნისა და მრავალალს დამაკავშირებელი გზის მშენებლობა, რომელიც კიდევ უფრო გაამდიდრებს ამ სოფლებსა და შესაძლებელია მუდმივი მაცხოვრებლის მიზიდვის კატალოზატორადიქცეს.

ონის მუნიციპალიტეტი საკუთარ ადმინისტრაციულ საზღვრებში ახორციელებს ადგილობრივი მნიშვნელობის საავტომობილო გზების მართვასა და ადგილობრივი მნიშვნელობის გზებზე საგზაო მოძრაობის ორგანიზებას. ხოლო შიდასახელმწიფოებრივი გზების მოვლა-პატრონობაზე პასუხისმგებელი ცენტრალური მთავრობაა.

რაც შეეხება, საავტომობილო ინფრასტრუქტურის შექმნასთან დაკავშირებულ საფრთხეებს, იგი პირველ რიგში ადგილობრივი, ხელშეუხებელჰაბიტატს უკავშირდება. საპროექტო საავტომობილო გზის სავარაუდო მარშრუტი ხვდება ტყის ხშირი საფარის ტერიტორიებზე. ამ შემთხვევაში, აუცილებელია განხილულ იქნას საგზაო მარშრუტების ალტერნატიული ვერსიები და არჩევანი გაკეთდეს იმ გზაზე, რომელსაც ყველზე ნაკლებად ექნება ნეგატიური ეფექტი არსებულ ბუნებრივ გარემოზე.

ადმინისტრაციულ გამყოფ ხაზთან მდებარე სოფლებთან მისასვლელი გზებიდან მოწესრიგებულია 120კმ-ის გზა. რეაბილიტაციას საჭიროებს სოფლებთან მისასვლელი გზების 47 კმ.

ხიდები. ონის მუნიციპალიტეტის ტერიტორიაზე არსებულ მდნარეებზე: რიონი, ჩვეშური, ხვარგული, შხიროლო, ბოყოსწყალი, ილნე, ბუმბურა, ჩხოჭური, ჭანჭახი, დღვიორა, მუშუანი, ბელლორი, სკოდორა, ოჯანური, გომბრულ, ბოდურა, ზოფხარელ, საკაურა, დარულ, ჭალულ, ჯეჯორა, ბორჯანა, წყალთაშუა, მთის წყალი, ქვედრულ, ლეზორდა, ჩორდულ, ხეორი, მურეხანა, სონტარულსა და ბარულზე არსებობს გადასასვლელი ხიდები, რომელთა რაოდენობა 69 აღწევს. აქედან, 19 ხიდი მდებარეობს შიდასახელმწიფო მნიშვნელობის გზებზე, 42 ხიდი არის დამაკმაყოფილებელ მდგომარეობაში, 27 ხიდი ექვემდებარება რეაბილიტაციას. დამატებით რეაბილიტაციას საჭიროებს 16 ხიდი (იხ და ნართი 9).

გარეგანათება. მუნიციპალიტეტის ტერიტორიაზე სრულდარი მოწყობილი გარეგანათება. გარეგანათების ქსელს სიგრძე **146.3** კმ-ია. ქსელში მოიცავს **112** განათების ფარს და 15-30-40-80-100 ვატის (სახეობა: ნატრიუმი, შუქდიოდური-LED). **4800** ნათურას. მანძილი ბოძებს შორის 35-40მ. ბოძის (ხის 219, ლითონის 4581) სიმაღლე 6მ. საშუალოდწლიური ელექტროენერგიის ხარჯი შეადგენს 661632 კვტ.სთ 211,457.58 ლრი (ერთი კვტ.სთ ღირებულება შეადგენს 0.319601ლრს). ერთი ნათურის მიერ მოხმარებული ელექტროენერგია წელწადში შეადგენს 137.84 კვტ.სთ (44.05ლრი). ონის მუნიციპალიტეტმა 2022 წელს გარეგანათების სარემონტო სამუშაოებზე გადაიხადა 54,959 ლრი. 2023 წელს გეგმავს დაიწყო 80,000 ლრი. ქსელს მომსახურებას ახორციელებს შპს „**ონის მუნიციპალიტეტის დასუფთავების და კეთილმოწყობის სამსახური**“. მუნიციპალიტეტის მიერ ბოლო წლების განმავლობაში გარეგანათებისთვის მოხმარებული ელექტროენერგიის მოცულობა და ღირებულება, ქსელს მომსახურების საფასურის შესახებ ინფორმაცია მოცემულია დანართ 10-ში. მუნიციპალიტეტი 0.319601 ლრად ყიდულობს 1 კვ.ტ ელექტროენერგიას „ენერჯო-პროჯორჯია“-სგან.

სატრანსპორტო სისტემა: სამგზავრო გადაზიდვების ოპერირებას კერძო მეწარმეები ახორციელებენ, ონიდან ყოველდღიურად მოძრაობს საზოგადოებრივი ტრანსპორტი თბილისის და ამბროლურის მიმართულებით. მუნიციპალიტეტის დასახლებების ონთან დაკავშირებელი ტრანსპორტი კვირაში ერთხელ მოძრაობს გარდასოფლებისა: უწერა, გლოლ, ჭიორა, დები სადაც საზოგადოებრივი ტრანსპორტი მოძრაობს კვირაში სამჯერ (სამშაბათი, ოთხშაბათი, ხუთშაბათი). საზოგადოებრივი ტრანსპორტი არ ფარავს ყველსოფელს, 2024-26 წლებში, საგზაო ინფრასტრუქტურის განვითარებათან ერთად იგეგმება სხვა და რჩენილსოფლების დაფარვა. განვითარების ეტაპზეა მუნიციპალიტეტის ადინისტრაციულსაზღვრებში მსუბუქი ავტომობილთ-ტაქსით (M1კატეგორია) მგზავრთა გადაყვანის ორგანიზების საკითხის და რეგულირება, რაც უზრუნველყოფს ტექნიკური რეგლმენტით განსაზღვრული პირობების დაცვას, მგზავრთა უსაფრთხოების და სერვისის ხარისხის გაუმჯობესებას, გამოიწვევს მუნიციპალიტეტის ადინისტრაციულსაზღვრებში მგზავრთა გადაყვანის მომსახურების ხარისხის ამაღლებას, გაზრდის უსაფრთხოების რისკების შემცირებას. ონის ავტოსადგურიდან „მგზავრები“ ორი მიმართულებით მოძრაობს სამი მიკროავტობუსი. ერთი წლის განმავლობაში გადაყვანილი მგზავრების რაოდენობა შეადგენს 3600 კაცს. ავტოსადგურში მოქმედებს გაბილეთანების სისტემა.

წყალმომარაგება. ქ. ონში წყალსადენ სისტემას ოპერირებას უწევს საქართველოს გაერთიანებული წყალმომარაგების კომპანიის „ონის სერვის ცენტრი“. ქალქში სულ 1604 აბონენტი, მ.შ. 137 იურიდიული პირია. ფიზიკური პირებისთვის მოქმედებს ორი სახის გადახდის სისტემა „სულდობრივი და მრიცხველანი აბონენტი“ სულდობრივზე მომსახურების საფასური შეადგენს 0.50 ლრს ერთ სულზე, ხოლო მრიცხველანი ფიზიკური პირებისთვის 0.50ლრი 1მ³ მოხმარებული წყალზე წყალრინების გათვალისწინებით. იურიდიული პირებისთვის მომსახურების საფასური წყალრინების გარეშე შეადგენს 3,375 ლრი 1მ³

მოხმარებულ წყალზე, ხოლო მომსახურების საფასური წყალრინების გათვალისწინებით შეადგენს 4.307 ლრს 1მ³ მოხმარებულ წყალზე. კომპანიის მიერ მომსახურების საფასურის ამოღების ოდენობა 90%-ს აღწევს. ქ. ონში მიმდინარეობს არსებული წყალსადენის სისტემის რეაბილიტაცია, ღირებულებით 18 000 000 ლრი, რომელიც ითვალისწინებს სათვე ნაგებობის, მაგისტრალური მილსადენის, რეზერვუარის და შიდა ქსელის რეაბილიტაციას, სამუშაოები დასრულდება 2025 წელს.

სასმელ წყალს შიდა ქსელს მოწყობილია ყველ დასახლებულ პუნქტში, თუმცა უმეტესი ნაწილი მოძველებულია და საჭიროებს შეცვლ-რეაბილიტაციას. ცენტრალურ წყალსადენი სისტემა არსებობს სოფლებში: დები, გლოლ, უწერა, ღარი, კვაშხიეთში, სორში, კიპილეთში და ბარში, რომლის საერთო სიგრძე შეადგენს 28 კმ-ს. წყალმომარაგებისათვის პრობლემურ ზონას წარმოადგენს ფარახეთისა და კვაშხიეთის თემში შემავალი 9 სოფელი (შარდომეთი, ფარახეთი, სევა, ახალ ჩორდი, ჭიბრევი, ხეითი, ზვარეთი, ჯოისუბანი, ზუდალი) ვინაიდან არარსებობს ცენტრალური წყალსადენი სისტემა და მოსახლეობა იყენებს გრუნტის ზედაპირულ წყლებს. აღნიშნულს გამო მუნიციპალტმა შეისყიდა 4 000 000 მილიონიანი ე.წ „ღვინიას წყლების“ პროექტი, რომლის განხორციელებას 2025-2027 წლისთვის გეგმავს. სოფლდამოსახლეობისა და ორგანიზაციებისთვის წყალს მიწოდებას მუნიციპალტეტი ახორციელებს ა(ა)იპ „ონის მუნიციპალური წყალმომარაგების ქსელის მოვლ-შენახვის ცენტრი“-ს საშუალებით. მუნიციპალტეტი წყალს მიწოდების სერვისის გასაუმჯობესებლად ხარჯავს 200 000 ლრს. სოფლის მოსახლეობისთვის, როგორც ფიზიკური ასევე იურიდიული პირებისთვის წყალს მიწოდება უფასოა. სასმელ წყალს ხარისხი გამწვავვა დრჩება ყველ სოფელში. 2024-2027 წლებში დაგეგმილია როგორც სასმელ წყალს ხარისხის ასევე სერვისის გაუმჯობესება.

წყალრინება. წყალრინების სისტემით სრულდ დაფარულია ქ. ონი, სოფლები: ღარი და ლგვანთ. ამჟამად მიმდინარეობს სოფლების უწერისა და წმენდაურის წყალრინებით უზრუნველყოფა, გამწმენდი ნაგებობისა და ქსელს მოწყობის ჩათვლით. საჭიროა ქ. ონში მდინარე რიონის მარცხენა სანაპიროზე წყალრინების სისტემის განახლება და გამწმენდი ნაგებობის მოწყობა, ქ. ონში მდინარე რიონის მარცხენა სანაპიროზე წყალრინების სისტემის პროექტი უკვე მომზადებულია. პრობლემად რჩება თანამედროვე სტანდარტების შესაბამისად ქ. ონის წყალგამწმენდი ნაგებობის მოწყობა, ასევე სოფლების წყალრინების ქსელთ უზრუნველყოფა, მათ შორის გამყოფი ხაზის მიმდებარე სოფლები და საკურორტო ზონები, რომლის განხორციელება წარმოადგენს მუნიციპალტეტის მერიის ერთ-ერთ პრიორიტეტულსაკითხს.

სანიაღვრე სისტემა. ონის მუნიციპალტეტის ტერიტორიაზე არსებული სანიაღვრე ქსელს სიგრძე 129,5 კმ-ს შეადგენს. 2022 წელს მოეწყო 1 550 გრმ. მეტრი სანიაღვრე არხები. მთელ ქსელს 25 % საჭიროებს რეაბილიტაციას. სანიაღვრე ქსელს განვითარებას მუნიციპალტეტი მირითა და დახორციელებს სხვადასხვა სახელმწიფო ფონდებიდან მიღებული თანხებით (ინფორმაცია სახელმწიფო ფონდებიდან მიღებული თანხებით განხორციელებული ინფრასტრუქტურული და სხვა პროექტების შესახებ იხილეთ დაწარ 11-ში).

ელექტრომომარაგება. ქ. ონში ენერგო მომარაგებას კომპანია სს „ენერგო-პრო ჯორჯია“ ახორციელებს, რომელიც თითქმის ყველ მუდმივ დასახლებულ ტერიტორიას აწვდის ენერგიას. მუნიციპალიტეტის ზოგ სოფლებში ენერგიის მოხმარება ხასიათდება სეზონურობით და ზაფხულის სეზონზე პიკს აღწევს, ხოლო ზამთარში მინიმუმამდე მცირდება. ელენერგია არ მიეწოდება მუნიციპალიტეტის 4 სოფელს (გონა, გადამში, ჭვებარი და სხიერი), ასევე სოფლებურუთის გარკვეულ ნაწილს, ხსენებულ სოფლებში მცხოვრებთათვის მუნიციპალიტეტმა შეიმძინა და დაამონტაჟა მზის ენერგო სისტემები. ონის მუნიციპალიტეტის ტურისტული ინფრასტრუქტურის განვითარების და ტურისტების ზრდის დაგეგმვის მიზნით შესასწავლა ელექტროენერგიის ქსელის მდგომარეობა.

გაზიფიცირება. 2014-2021 წლებში მოხდა ქალქ ონის და 15 სოფლის გაზიფიცირება. გაზი მიეწოდება შემდეგ სოფლებს: ღარი, შარდომეთი, ფარახეთი, სევა, ახალ ჩორდი, წმენდაური, ჯოისუბანი, კვაშხიეთი, ზუდალი, სორი, ნიგვზნარა, ხურუთი, ლჩთა, ჭალ და შეუბანი. გაზსადენი სისტემა ოპერირებისთვის გადაეცა შპს "სოკარ ჯორჯია გაზი"-ს. პრობლემად რჩება დაწარჩენი დასახლებული პუნქტების გაზსადენით დაფარვა. 2025-27 წლებში გაზსადენი შიდა ქსელს მოწყობა დაგეგმილია ცენტრალური მაგისტრალის მიმდებარე სოფლებში (კომანდელო, ხირხონისი, ქრისტესი, ქორთა, სხიერი, წოლა, ხეითი, ბოყვა, ზვარეთი, შქმერი), ხოლო ცენტრალური მაგისტრალს მშენებლობა ღარი - უწერის 15კმ.-იან მონაკვეთზე. დღეის მდგომარეობით გაზსადენის სისტემის ბენეფიციართა რაოდენობა შეადგენს 2380 სოციალურ აბონენტს, აქედან 75 იურიდიული/კომერციული პირია, ხოლო 132 პოტენციური.

ინტერნეტი და მობილური კავშირი. საქართველოს მთავრობა, მსოფლიო ბანკის ჩართულობით და მხარდაჭერით, პროექტ "Log in Georgia-ს" ფარგლებში ონის მუნიციპალიტეტში ხელმისაწვდომს ხდის მაღალ სიჩქარის ინტერნეტს, რისთვისაც ფართოზოლოვანი ინტერნეტი ინფრასტრუქტურის განვითარება ხდება მუნიციპალიტეტის დასახლებებში²⁹. ზოგიერთ დასახლებაში ინტერნეტი ჩართულია (ონი, ზუდალი) და ხდება სერვისის მიწოდება, უმეტეს მათგანში დოკუმენტის მომზადების პერიოდისთვის მიმდინარეობდა სამშენებლო სამუშაოები (ღარი, ნაკიეთი, უწერა, გლოლა, ჭიორი, ღები).

ნარჩენების შეგროვება-გაუვნებლობა, დასუფთავება. 2023 წელს მუნიციპალიტეტს ემსახურება სამი მაღალი გამავლობის ნაგავმზიდი მანქანა. სხვადასხვა ლოკაციებზე განთავსებულია 292 (1,1მ³ მოცულობა) სანაგვე ურნა, მათ შორის, 142 ლითონის და 150 - პლასტიკის. კონტეინერების დაცლ ხდება ყოველდღიურად.

2021-23 წლებში ა(ა)იპ „ჩეხეთის რესპუბლიკა კარიტასი საქართველოში“ ონის მუნიციპალიტეტს საჩუქრად გადასცა შემდეგი სახის ტექნიკა: 1) სეპარირების ნარჩენების გადამზიდი ახალი მანქანა, 2) ფორდ პიკაპი სოფლებიდან საყოფაცხოვრებო ნარჩენების გამოსატანად, გ) 1,1მ³ მოცულობის 60 ცალი მეტალის კონტეინერი დ) 0.24მ³ მოცულობის 135 ცალი კონტეინერი სეპარირებისათვის, ე) 4 მ3 მოცულობის ასანიზაციის მანქანა სოფლების მომსახურებისათვის. მუნიციპალიტეტს მომსახურების ყველ დასახლების დასაფარად სჭირდება 120 სანაგვე

²⁹ <https://maps.opennet.ge/> - ბოლო შესვლა 8 ივლისი 2023 წელს

ურნა და ერთი ნაგავმზიდი მანქანა, რომლის შექმენა და გეგმილია 2024-25 წლებში.

ქ. ონში, რიონი-ჯეჯორას შესართავთან 500 მეტრში, 2015 წლიდან, მდებარეობს მუნიციპალური ლიცენზირებული ნარჩენების პოლიგონი.

სპორტი. მუნიციპალურ ტეტში ფუნქციონირებს 26 მინი სტადიონი, სლვა მეტრეველს სახელობის სტადიონი, და ღია სივრცეებში განთავსებული 7 სპორტული ტრენაჟორი. სტადიონს შეუძლია დაიტიოს 500 მაყურებელი. სტადიონით შეიძლება ისარგებლონ როგორც პროფესიონალი სპორტმენებმა, ისე ცხოვრების ჯანსაღის წესის მიმდევრებმა. მინი სტადიონები განთავსებულია ყველ ადმინისტრაციულ ერთეულში, მ.შ. გამყოფ ხაზთან მდებარე ადმინისტრაციულ ერთეულში. მინი სტადიონი მდებარეობს სოფელ წედისში, სოფელ ქვედში, სოფელ ქვედრულზე, სოფელი ირში, სოფელ ჯინჭვისში, სოფელ გომში, სოფელ გლოლში, სოფელ უწერაში (სკოლის ტერიტორიაზე), სოფელ ღარსა და სოფელ შეუბანში.

პარკები. მუნიციპალურ ტეტში 14 პარკი და სკვერია, საერთო ფართობით 35190 კვ.მ. მათგან - პარკობაზე მუნიციპალური წლიურა დახარჯავს 40 000 ლარს. დასასვენებელი პარკები და სკვერები მოწყობილია შემდეგ ადმინისტრაციულ ერთეულში: ქ. ონი, სოფლები: ჭიორა, გლოლ, ქვედრულ, ლგვანთა, ქვედი, ჟაშქვა.

1.4. ჯანდაცვა და სოციალური მდგომარეობა

ჯანდაცვა. ონის მუნიციპალურ ტეტში ფუნქციონირებს ერთი საავადმყოფო შპს „რეგიონული ჯანდაცვის ცენტრის ონის საავადმყოფო“, რომელსაც აქვს 15 საწოლი. ა(ა)იპ ონის მუნიციპალურ ტეტის საზოგადოებრივი ჯანდაცვის ცენტრი ახორციელებს მუნიციპალურ ტეტის ტერიტორიაზე სხვადასხვა ინფექციური დაავადებების გავრცელების პრევენციას, იმუნიზაციას, სანიტარულ ნორმების დაცვის ზედამხედველობას. ონის საავადმყოფო განიცდის ექიმების უკმარისობას, რაც იწვევს ადგილობრივი მოსახლეობის სამკურნალოდ მუნიციპალურ ტეტის გარეთ გასვლას. 2021 წელს სამედიცინო პერსონალს შემცირების მოიუხედავად, წინა წლებთან შედარებით მნიშვნელოვნად გაიზარდა ამბულატორიულ პოლიკლინიკურ დაწესებულებებში ექიმთან მიმართების რაოდენობა. 2023 წლისთვის, ამბულატორიების ქსელთ მუნიციპალურ ტეტის 18 ადმინისტრაციულ ერთეულთან დაფარულია 12, მათგან 6 ამბულატორია აშენებული და აღჭურვილია 2013-2018 წლებში, ხოლო 6 ადმინისტრაციულ ერთეულში კი ადმინისტრაციულ შენობაშია განთავსებული. ახალი ამბულატორიების მშენებლობას და მათგან 4 სოფელში ახორციელებს ა(ა)იპ საქართველოს სამედიცინო კოლდინგი, რომელსა დასრულება 2024 წლისთვის არის დაგეგმილი. ამბულატორიები მოსაწყობია გომისა და წედისის თემებში.

ცხრილი 18. ჯანდაცვის სტატისტიკა ონის მუნიციპალურ ტეტში

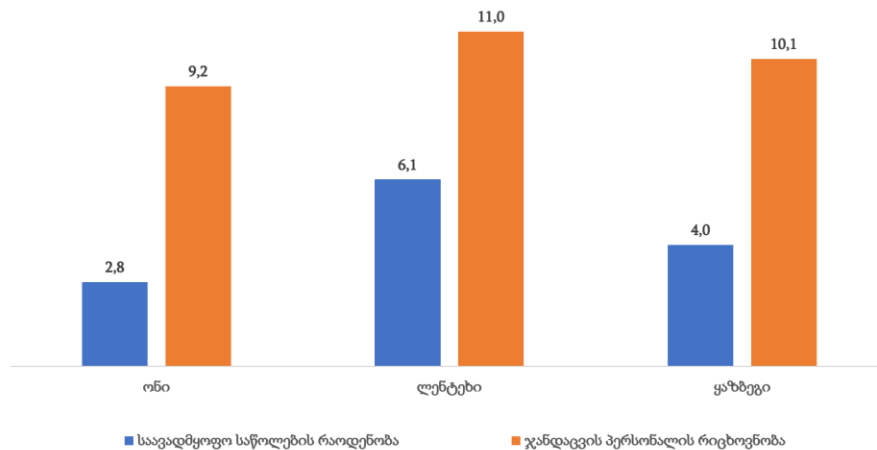
	2016	2017	2018	2019	2020	2021
საექთნო პერსონალის რიცხოვნობა	46	43	39	36	53	32
ექიმების რიცხოვნობა	32	32	31	32	32	18

ამბულტორიულ პოლიკლინიკური დაწესებულებების რაოდენობა	12	12	12	11	11	11
ამბულტორიულ პოლიკლინიკურ დაწესებულებებში ექიმთა მთლიან რაოდენობა	8 159	7 946	6 883	5 092	6 638	10 128

წყარო: საქართველოს სტატისტიკის ეროვნული სამსახური

ონის მუნიციპალიტეტში საავადმყოფო საწოლების რაოდენობა და ჯანდაცვის პერსონალის რიცხოვნობა მოსახლეობის 1000 კაცზე ჩამორჩება ლენტეხის და ყაზბეგის მუნიციპალიტეტებს. ადმინისტრაციული გამყოფი ხაზის მიმდებარე ყველ სოფელი უზრუნველყოფილია ექიმის მომსახურებით, დასაქმებულ ექიმები პარალელურად მუშაობენ სასწრაფოსა და საავადმყოფოში, რაც სამედიცინო მომსახურების ხარისხს აუარესებს.

ცხრილი 9. საავადმყოფო საწოლების და ჯანდაცვის პერსონალის რიცხოვნობა მოსახლეობის 1000 კაცზე



წყარო:

2023 წელს საჩხერის საავადმყოფოს პოლიკლინიკური გაერთიანების მიერ ქ. ონში გაიხსნა გადაუღებელი სამედიცინო მომსახურების ცენტრი, რომელიც ფუკისურებულა მოსახლეობისათვის იმ პირველ დი და ლბორატორიულ სამედიცინო სერვისების მიწოდებისთვის, რომელიც ამჟამად ხელისაწვდომი არ არის მუნიციპალიტეტის ტერიტორიაზე მათ შორის რთულ დმისასვლელს ოფლებში.

მუნიციპალიტეტს ემსახურება 2 სასწრაფო დახმარების ბრიგადა, რაც სრულ დაკმაყოფილებს მუნიციპალიტეტის მოსახლეობის მოთხოვნებს, გარდა ზაფხულს ტურისტულ დაქტიურ სეზონისა. ზაფხულს პერიოდში დღე-ღამის განმავლობაში ერთ ბრიგადაზე 6-8 გამომახება ფიქსირდება, წლს სხვა დროს 3-4 გამომახება. ერთ ბრიგადაში ერთი ექიმი, ერთი ექთანი და ერთი მძღლო.

სახელწიფო საყოველთაო ჯანდაცვის პროგრამით გათვალსწინებულ დაფინანსების პარალელურად მუნიციპალიტეტში ხორციელდება

მკურნალობის, მედიკამენტების, მაღალტექნოლოგიური გამოკვლევების და ფინანსება. 2022 წელს სამედიცინო-დაგნოსტიკურ კვლევებზე, სტაციონარულ მედიკამენტურ და ქირურგიულ მკურნალობაზე, 171 მოქალაქეზე გაიცა ერთჯერადი ფულადი დახმარება ჯამში - 87 187 ლარი. ჰემოდიალიზის კომპონენტის 5 მოსარგებლეზე გაიცა 4800 ლარი (თითოეულზე თვეში 150 ლარი). უფასო მედიკამენტების უზრუნველყოფის მიზნადან ერთჯერადი ფულადი დახმარება გაიცა 16 ონკოლოგიურ ავადმყოფზე, ჯამში 2 284 ლარი (თითოეულზე 150 ლარის ოდენობით).

ქსელური აფთიაქები (პსპ, ავერსი) მუნიციპალიტეტში ფუნქციონირებენ მხოლოდ ქ. ონში. მუნიციპალიტეტის სხვა ადმინისტრაციულ ერთეულებში სააფთიაქო სერვისი ხელმისაწვდომია არ არის. სპეციალური დანიშნულების მედიკამენტებს (ბრონქიალური ასთმით დაავადებულთათვის, გულსისხლძარღვთა დაავადებებისათვის, ონკოლოგიური პაციენტებისათვის, პარკინსონითა და ეპილეფსიით დაავადებულთათვის, ცერებრიალური და მბლთ დაავადებულთათვის და ა.შ.) გასცემს აფთიაქი „პსპ“ და „ავერსი“ რომელიც ქალქ ონში მდებარეობს.

ა(ა)პონის მუნიციპალიტეტის საზოგადოებრივი ჯანმრთელობის დაცვის სამსახური სახელმწიფო ბიუჯეტიდან გამოყოფილ მიზნობრივი ტრანსფერის ფარგლებში „საზოგადოებრივი ჯანმრთელობის შესახებ“ საქართველოს კანონის შესაბამისად, ახორციელებს მუნიციპალიტეტის ტერიტორიაზე განთავსებულ საზოგადოებრივი მნიშვნელობის დაწესებულებებში სანიტარიულ ნორმების დაცვის ზედმხედველობას, იმუნიზაციას, ცხოვრების ჯანსაღი წესის განვითარების ხელშეწყობას, დაავადების მაღალ რისკის ქვეშ მყოფი მოსახლეობის ჯგუფების გამოვლენასა და აღრიცხვას. სამსახური, ასევე, ახორციელებს სანიტარულ-ჰიგიენური ნორმების დაცვის ზედმხედველობასა და პრევენციულ ღონისძიებების განხორციელების ხელშეწყობას; ახდენს დერატიზაციის, დეზინსექციისა და დეზინფექციის ღონისძიებათა ორგანიზებასა და კონტროლს; აწესებს სისტემატურ კონტროლს ქალქის ნაგავსაყრელსა და ნარჩენების შესაგროვებელ კონტეინერების სანიტარულ ნორმებთან შესაბამისობაზე; საჭიროების შემთხვევაში ახდენს დერატიზაციის, დეზინსექციისა და დეზინფექციის ღონისძიებათა ორგანიზებასა და კანონით გათვალისწინებულ ობიექტების სანიტარულ-ჰიგიენურ მონიტორინგს. მონიტორინგი სისტემატიურად ხორციელდება ქ. ონის საბავშვო ბაღში, სოფელ გლოლს საბავშვო ბაღში, მუნიციპალიტეტის ტერიტორიაზე არსებულ საჯარო სკოლებსა (9 საჯარო სკოლა) და დევნილთა საერთო დასახლებებში.

სოციალური მომსახურება. ონის მუნიციპალიტეტის მიერ ხორციელდება შემდეგი სოციალური პროგრამები: ავადმყოფთა სოციალური დაცვის მომსახურების გაუმჯობესება, სტიქიური უბედურების შედეგად დაზარალებული ოჯახების სოციალური დაცულობის გაზრდა, ასწელს გადაცილებულ ხანდაზმულთა სოციალური დაცვის გაუმჯობესება, სამამულო ომის ვეტერანებზე და საქართველოს მთლიანობისათვის ბრძოლაში დაღუპულთა ოჯახების ერთჯერადი სოციალური დაცვის უზრუნველყოფა, მარჩენა ღდაკარგული ბავშვების, მარტოხელ მშობლების, მრავალშვილიანი ოჯახებისა და ბავშვების შექმნასთან დაკავშირებით

გაცემული დახმარება და შეზღუდული შესაძლებლობების მქონე პირთა სოციალური დაცვის უზრუნველყოფა, ბინის ქირით უზრუნველყოფა უსახლაროთათვის, ოკუპირებულ ტერიტორიებთან გამყოფი ხაზის მიმდებარე სოფლებში მუდმივად მცხოვრები ოჯახებისთვის ერთჯერადი დახმარება თბობის სეზონთან დაკავშირებით.

სოციალური პაკეტის მიმღებთა რაოდენობა 2019 წლდან 2022 წლის ბოლომდე 25%-ით შემცირდა და 2023 წლის 1 იანვრისთვის 2067 შეადგინა. რაც შეეხება ყველ სახის პენსიის მიმღებთა რაოდენობა 2019 წლდან 2022 წლის ბოლომდე გაიზარდა 5%-ით და შეადგინა 2211 კაცი.

2022 ონის მუნიციპალიტეტის ბიუჯეტით სოციალური მუხლთ 302 709 ლრის დახმარება გაეწია 1267 ბენეფიციარს, საშუალოდ ერთ ბენეფიციარზე გახარჯული იქნა 240 ლრი. არასაკენსიო ასაკის შეზღუდული შესაძლებლობის და სპეციალური საგანმანათლებლო საჭიროების მქონე პირთა დახმარების მუხლთან ფულადი დახმარება გაიცა 46 ბენეფიციარზე 12 800 ლრი. მრავალშვილიანი ოჯახებისა და ბავშვების შეძენასთან დაკავშირებით 95 ოჯახზე გაიცა 24 150 ლრი. მარჩენა ღდაკარგულ, ობოლ და მშობელთა უზრუნველბას მოკლებულ 18 წლამდე ასაკის ბავშვებზე ერთჯერადი ფულადი დახმარება 4 400 ლრი. ინფორმაცია სხვა სოციალური ხარჯების შესახებ მოცემულია ცხრილ 20-ში.

ცხრილი 20. 2022 წლის ონის მუნიციპალიტეტის მიერ გაცემული სოციალური დახმარება, ლრი

ბენეფიციარი	2021 წელი		2022 წელი	
	რაოდენობა	ხარჯი	რაოდენობა	ხარჯი
არასაკენსიო ასაკის შშმ პირი	56	13400	41	12 300
18 წლამდე შშმ და სსსმ ბავშვი	8	1400	5	500
ახალშობილი და მეორე ბავშვი	25	10200	26	9 600
მრავალშვილიანი ოჯახი	76	16200	69	14 550
უსახლარო, სოციალურად და უცვლელო ოჯახები (საცხოვრებელი ბინის ყოველთვის ქირით უზრუნველყოფა)	5	7500	5	6 000
ონის ვეტერანის ოჯახი	2	500	2	500
100 წლის და მეტი ასაკის ხანდაზმული მოქალაქე	2	1000	3	1 500
ხანძრისა და სტიქიური მოვლენების შედეგად დაზარალებული ოჯახები	10	19100	5	14 000
ონის მუნიციპალიტეტში რეგისტრირებული მარტოხელ და შრომის უუნარო სოციალურად და უცვლელო პირები/ოჯახები.	-	-	100	300
არასაკენსიო ასაკის შშმ პირები, ონის მუნიციპალიტეტში რეგისტრირებული ომის ვეტერანები, აფხაზეთთან და ცხინვალთან დაკავშირებული ოჯახები	220	1006	219	1 089
გამყოფი ხაზის მიმდებარე სოფლებში დაზარალებული მოსახლეობა (2021-2022 წელს ზამთრის პერიოდში გათბობის უზრუნველყოფისთვის)	291	58200	337	76400

წყარო: ონის მუნიციპალიტეტი

ზრუნვა - მოკლებულობა ვშვთა სერვისით სარგებლობს 20 ოჯახის 20 ბავშვი. სერვის ახორციელებს ონის მუნიციპალიტეტის ბავშვთა უფლებებისა და დაცვის განყოფილება

შინ მოვლას სერვისის ამოქმედებისათვის 2025 წლად იგეგმება შინ მოვლას ბენეფიციართა ბაზის შექმნა, რომლის შემდგომაც მოხდება პროგრამის ამოქმედება

ონის მუნიციპალიტეტის მოსახლეობა სრულდს სარგებლობს მუნიციპალიტეტისთვის მინიჭებულ მაღალ მთის დასახლების სტატუსიდან გამომდინარე შეღავათებით ჯანდაცვასა და სოციალურ სფეროში. ცენტრალური ხელსუფლების მიერ განხორციელებული სოციალური რეაბილიტაციისა და ბავშვზე ზრუნვის პროგრამის კვების ვაუჩერის ქვეპროგრამით, ბავშვთა რეაბილიტაციით და დამხმარე საშუალებების ქვეპროგრამით სარგებლობს ორ-ორი ბენეფიციარი, რაც არსებული საჭიროებებიდან გამომდინარე ძალიან ცოტაა და მომავალში აუცილებლობას წარმოადგენს შესწავლიქნას სოციალურად მოწყვლადი ჯგუფების წევრების ინდივიდუალური საჭიროებები.

1.5. განათლება, კულტურა და სპორტი

სკოლმდელო განათლება. მუნიციპალიტეტში ფუნქციონირებს ა(ა)იპ ონის მუნიციპალიტეტის ბაგა-ბაღი და სოფელ ლლოს საბავშვო ბაღი. ონისა და გლოლს ბაღი, ბაღს მიღმა და რჩენილ ბავშვებისთვის, მუნიციპალიტეტში დაწესდა ალტერნატიული სკოლმდელო განათლება, სასკოლო მზაობის ცენტრების მეშვეობით. აღნიშნული ცენტრები ფუნქციონირებენ 3 საათიანი დღის რეჟიმით და 30 კვირიანი პროგრამით, რომელიც ეფუძნება ადრეული და სკოლმდელო აღზრდისა და განათლების სახელწიფო სტანდარტს. ბაღს მიღმა და რჩენილ ბავშვებისთვის სათანადო კვალიფიციური კადრი სოფელ დარ-არსებობას. ერთ სკოლმდელო დაწესებულებაზე მცხოვრებთა რაოდენობის მაჩვენებელი ონის მუნიციპალიტეტში (2 701,8 კაცი) მნიშვნელოვნად მაღალია ლენტეხისა (242,1 კაცი) და ყაზბეგის (418,3 კაცი) ანალოგიურ მაჩვენებლებზე.

2022 წელს ბაგა-ბაღების დაფინანსება 362 000 ლრს შეადგენდა. მუნიციპალიტეტში სკოლმდელო განათლებაში ჩართულია 160 ბავშვი. მუნიციპალიტეტს გასავლელი აქვს სკოლმდელო დაწესებულებების ავტორიზაცია.

ცხრილ 21 ონის მუნიციპალიტეტის სკოლმდელო დაწესებულებების ავტორიზაციისათვის საჭირო აქტივობები

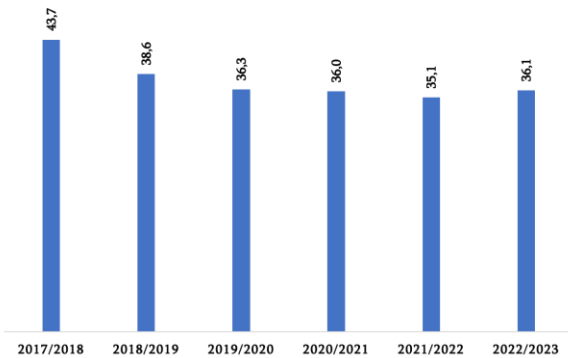
საჭირო აქტივობა	დასახლება	ბავშვების რაოდენობა
ბაგა-ბაღის მშენებლობა	ქ. ონი	100
ბაგა-ბაღის ეზოს სტანდარტის შესაბამისად მოწყობა	ქ. ონი	80
სოფლსა და მიმდებარე სოფლებისთვის საბავშვო ბაღის მშენებლობა	სოფელი დარი	50

საბავშვობის შენობის რეაბილიტაცია	სოფელი გლოლი	30
საბავშვობის ეზოს სტანდარტის შესაბამისად მოწყობა	სოფელი გლოლი	30

წყარო: ონის მუნიციპალიტეტი

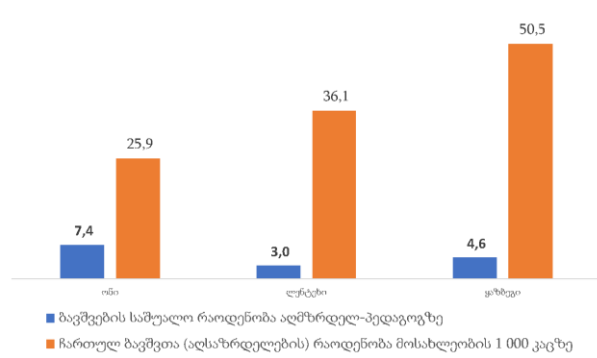
ონის მუნიციპალიტეტის საბავშვობალებში 2023 წელს 38 ქალი იყო დასაქმებული (88%) და 5 მამაკაცი, მასწავლებლების რაოდენობა ბაღებში იზრდება. რაც შეეხება საბავშვობალების აღსაზრდელების რაოდენობა 59 გოგო (44%) და 76 ბიჭია. 2022 წლისთვის მუნიციპალიტეტში 110 ახალგაზრდა დედაა.

დაგრამა 10. სკოლმდელი აღზრდისა და განათლების დაწესებულებების აღსაზრდელების რაოდენობა ონის მუნიციპალიტეტში მოსახლეობის 1 000 კაცზე



წყარო: საქართველოს სტატისტიკის ეროვნული სამსახური

დაგრამა 11. სკოლმდელი აღზრდისა და განათლების დაწესებულებების აღსაზრდელების რაოდენობების შედარება, 2022-2023 წლების პერიოდისთვის



წყარო: საქართველოს სტატისტიკის ეროვნული სამსახური

ზოგადი სრული განათლება. ონის მუნიციპალიტეტში 9 სსიპ საჯარო სკოლა 544 მოსწავლეთა და 135 მასწავლებლით. 2013 წლიდან მოსწავლეთა რაოდენობა სკოლებში 600-ზე ნაკლებია. მუნიციპალიტეტის 1 მასწავლებელზე ოთხი საშუალო სკოლის კურსდამთავრებული მოდის. ადგილობრივ პედაგოგიურ კადრებთან ერთად სკოლებში დასაქმებული არიან მასწავლებლები, რომლებმაც დაამთავრეს პროგრამა „მასწავლებელი საქართველოსთვის“ და დაარსებულნი არიან სკოლებში. სკოლებში ბავშვების ტრანსპორტირებას სკოლა მდებარე სრულ და უზრუნველყოფს მუნიციპალიტეტი. ონის მუნიციპალიტეტის სკოლებს ყოველწლიურად 50-მდე მოსწავლე ამთავრებს³⁰. 2022-2023 სასწავლო წელს ოქროს მედლით სკოლა დაასრულა 10 მოსწავლემ, უმაღლეს სასწავლებელში ჩააბარა და სახელმწიფო განტე მოიპოვა მუნიციპალიტეტის სკოლების 55-მა კურსდამთავრებულმა.

30 მეტი ინფორმაცია ონის მუნიციპალიტეტის საჯარო და კერძო ზოგადსაგანმანათლებლო დაწესებულებების შესახებ იხილეთ ნაწილი 12.

ცხრილი 22.

	2018/2019	2019/2020	2020/2021	2021/2022	2022/2023
საშუალო სკოლს კურსდამთავრებულთა რიცხოვნობა	55	62	43	49	40
ოქროს მედალოსანი კურსდამთავრებული	5	8	9	8	10
ვერცხლს მედალოსანი კურსდამთავრებული	1		1	1	
უმაღლესი სასწავლებელში ჩარიცხული კურსდამთავრებული სახელმწიფო განათებით	7	7	9	4	7

წყარო: საქსტატი

მუნიციპალიტეტი ზრუნავს თავის კურსდამთავრებულ ბავშვებზე. 2023 წლიდან ამოქმედდა დამოუკიდებელი მონიტორინგის გეგმა, ონის მუნიციპალიტეტის მერიის სტიპენდიის გაცემა წარმატებული სტუდენტებისთვის ახალგაზრდული პროგრამის ფარგლებში. 2023 წელს 200 ლარის ოდენობის სტიპენდია მიიღო ცამეტმა სტუდენტმა. სახელმწიფო სოციალური პროგრამით ფინანსდება მაღალმთიანი სტატუსის მქონე ოთხი კურსდამთავრებული. „გამყოფი ხაზის მიმდებარე სოფლებში დაზარალებული სტუდენტების სწავლის დაფინანსების“ პროგრამის ფარგლებში 32 ახალგაზრდას უფინანსდება უმაღლესი სასწავლებელში სწავლის გადასახადი. მუნიციპალიტეტის ყველ საჯარო სკოლს სარგებლობს ინტერნეტ მომსახურებით და ადაპტირებულია შშმ პირთათვის.

ეტაპობრივად მიმდინარეობს სარემონტო სამუშაოები მუნიციპალიტეტის 3 საჯარო სკოლაში. 2022 წელს განხორციელდა სოფლების შეუზღისა და გლოლს საჯარო სკოლების რეაბილიტაცია.

არაფორმალური განათლება. ონის მუნიციპალიტეტში ახალგაზრდობის არაფორმალური განათლებას უზრუნველყოფს: ა(ა)იპ ონის მუნიციპალიტეტის ზურაბაკურაძის სახელობის სამუსიკო სკოლა; ა(ა)იპ ონის მუნიციპალიტეტის მოსწავლე ახალგაზრდობის სახლი; ახალგაზრდული სივრცე; ა(ა)იპ ონის მუნიციპალიტეტის უჩაჯაფარიძის სახელობის სამხატვრო სკოლა. ა(ა)იპ ონის მუნიციპალიტეტის ზურაბაკურაძის სახელობის სამუსიკო სკოლა, საკუთარ შენობაში ავარიულობის გამო ვერ აგრძელებს მუშაობას და დროებით განთავსებულია ა(ა)იპ ონის მუნიციპალიტეტის გიგაჯაფარიძის სახელობის კულტურის სახლი არასაკმარისი ფართი აქვს ა(ა)იპ ონის მუნიციპალიტეტის მოსწავლე-ახალგაზრდობის სახლს და ა(ა)იპ ონის მუნიციპალიტეტის უჩაჯაფარიძის სახელობის სამხატვრო სკოლსაც, რაც სასწავლო პროცესის ხარისხზე ახდენს ზეგავლენას. მიუხედავად ამისა, სამხატვრო სკოლის პედაგოგიური კოლექტივი სანახევროდამავე სკოლს კურსდამთავრებულ კადრით არის დაკომპლექტებული, რომლებიც სამხატვრო აკადემიის დამთავრების შემდეგ, უკან დაუბრუნდნენ მშობლიურ სკოლს და წარმატებით აგრძელებენ პედაგოგიურ მუშაობას. თითოეული მათგანი საჭიროებს თანამედროვე ინვენტარით აღჭურვას.

არა ფორმალური განათლების დაწესებულებები ემსახურება 285-ზე მეტ ბავშვს, მ.შ. 192 გოგო. სასკოლო ასაკის ახალგაზრდებისთვის ხელისაწვდომია კლასიკური მუსიკის, ხალხური სიმღერებისა და ცეკვების შესწავლა, ხოლო ფორმალური განათლების პარალელურად, შეუძლიათ მიიღონ დამატებითი განათლება სხვადასხვა საგნობრივ წრეში: ხის მხატვრულ და მუშავება, თქის და მუშავება, ქსოვა, ხატვა და სხვა. ამ წრეებში 89 ბავშვია ჩართული. ახალგაზრდებს შეუძლიათ თავისუფალ დროს დაუთმონ სამოყვარულო დასის სპექტაკლებში მონაწილეობას და მოახდინონ შემოქმედებითი უნარების რეალიზაცია.

კულტურა. მუნიციპალიტეტი მოსახლეობის დასვენების, გართობის, თავისუფალ დროის ორგანიზებულ და გატარებისთვის ახორციელებს და კოორდინაციას უწევს მასობრივი ღონისძიებების პროექტებს. აღნიშნული პროექტები ხელ უწყობს ადგილობრივი ავთენტური ფოლკლორული ნიმუშების მოძიებას, ფესტივალის ორგანიზებას და მათ პოპულარიზაციას. არამატერიალური კულტურული მემკვიდრეობის პოპულარიზაცია სამომავლოდ ხელს შეუწყობს მუნიციპალიტეტს გადაიქცეს საფესტივალო ლოკაციად. მუნიციპალიტეტში უკვე დაიკვიდრეს ადგილი საერთაშორისო ფოლკლორულ ფესტივალს და რეგიონულმა მასობრივმა ღონისძიებებმა. ამ პროცესში ჩართულია ა(ა)იპ ონის მუნიციპალიტეტის გიგა ჯაფარიძის სახელობის კულტურის სახლო ფოლკლორული ანსამბლებით „რაჭა“ და „ბუბა“, ქორეოგრაფიული ანსამბლით „ორბა“, სამოყვარულო თეატრალური დასით. მუნიციპალიტეტის საფესტივალო ტრადიციების გასაგრძელებლად და განვითარებისთვის აუცილებელია აშენდეს მრავალუნქვიანი ამფითეატრი. ასევე ერთ-ერთი პრიორიტეტია სახალხო თეატრისთვის ძველი ტრადიციების დაბრუნება.

მუზეუმი. მუნიციპალიტეტში ფუნქციონირებს ა(ა)იპ ონის მუნიციპალიტეტის მხარეთმცოდნეობის მუზეუმი. 1991- 2009 წლებში მომხდარი მიწისძვრების შედეგად მუზეუმის შენობა ავარიულია და ვერ ფუნქციონირებს სრულ დატვირთვით, მიუხედავად არსებული მდგომარეობისა მუზეუმი ახორციელებს სამეცნიერო კვლევებს, კულტურულსაგანმანათლებლო საქმიანობას, კულტურული მემკვიდრეობის გამოვლენას, შეგროვებას, აღრიცხვას, დაცვას, შესწავლას, ექსპონირებას და პოპულარიზაციას. მუზეუმში დაცული არქეოლოგიური მასალა მოიცავს ქვეყნის ისტორიულ-კულტურული განვითარების სხვადასხვა პერიოდს, კერძოდ ქვის ხანიდან გვიანფოლკლორული ხანის ჩათვლით. მუზეუმის საცავებში, დღეის მდგომარეობით, დაცულია 14 252 ექსპონატი, მათი უმრავლესობა განეკუთვნება ბრინჯაოს პერიოდს.

2022 წელს დასრულდა რაჭის ახალი მუზეუმის შენობის მშენებლობა რომლის გახსნაც იგეგმება 2024 წელს, სადაც არსებული მუზეუმი განაგრძობს ფუნქციონირებს ეროვნული მუზეუმის დაქვემდებარებაში. 2022 წელს მუზეუმს 1250 ვიზიტორი ყავდა.

ბიბლიოთეკები. მუნიციპალიტეტში ფუნქციონირებს ერთი ცენტრალური (ქ. ონის) და 17 სასოფლო ბიბლიოთეკა 62 597 წიგნადი ფონდით, მკითხველთა რაოდენობა მუნიციპალიტეტში 1055 შეადგენს. მათზე წლის მანძილზე, საშუალოდ 5235 წიგნი, ბროშურა და ჟურნალი გაიცემა. 2022 წელს 1 მკითხველი წლის განმავლობაში ბიბლიოთეკაში საშუალოდ სარგებლობს 5

წიგნით, ბროშურით ან/და ჟურნალთ, ხოლო 1 ბიბლიოთეკა წლის განმავლობაში საშუალოდ ემსახურება 59 მკითხველს. 2022 წელს წიგნით მოსახლეობის მომსახურებისთვის მუნიციპალიტეტმა 77000 ლრი დახარჯა. ონის მუნიციპალიტეტის ბიბლიოთეკებში დასაქმებულია 25 ადამიანი, მ.შ. 23 ქალა. წლის განმავლობაში ბიბლიოთეკებში საინტერესო კულტურულ და შემეცნებითი ღონისძიებები იმართება, სადაც მონაწილეობენ მკითხველთა სხვადასხვა ასაკობრივი ჯგუფები. ა(ა)იპ ონის მუნიციპალიტეტის ბიბლიოთეკა განთავსებულია ავარიულ შენობაში, სოფლის ბიბლიოთეკების ინფრასტრუქტურა ყველგან მოსაწესრიგებელია, მოძველებული ინვენტარი, წიგნადი ფონდი მოითხოვს განახლებას, კაბინების გადაშადებას. ონის ბიბლიოთეკას არ აქვს საკმარისი ფართობი საბავშვო წიგნადი ფონდისთვის და სათანადო მომსახურების გაწევისთვის.

სპორტი. მუნიციპალიტეტში ფუნქციონირებს ა(ა)იპ ონის მუნიციპალიტეტის ბავშვთა და მოზარდთა სასპორტო სკოლს კომპლექსი და ა(ა)იპ ონის მუნიციპალიტეტის საფეხბურთო სკოლს „მამისონი“. 2022 წელს, ა(ა)იპ ონის მუნიციპალიტეტის ბავშვთა და მოზარდთა სასპორტო სკოლს დაფინანსება მიმდინარე წელს შეადგენდა 163 700 ლრს, აქედან სპორტული ღონისძიებები დაფინანსდა 44 900 ლრით. ა(ა)იპ ონის მუნიციპალიტეტის საფეხბურთო სკოლს მამისონის დაფინანსება კი შეადგენდა 84 000 ლრს, საიდანაც სპორტული ღონისძიებები დაფინანსდა 15 120 ლრით. იმავე პერიოდში, ა(ა)იპ ონის მუნიციპალიტეტის ბავშვთა და მოზარდთა სასპორტო სკოლში დასაქმებულია 16? ადამიანი, მ.შ. 4 ქალი, მასში გაერთიანებულია 105 ბავშვი. მუნიციპალიტეტის დაფუძნებული საფეხბურთო სკოლს ემსახურება 50 ბავშვს. სკოლში 13 ადამიანია დასაქმებული, რომელთაგან 4 ქალა. 2023 წელს შეიქმნა რაგბის რეგიონული კლუბი „მარანტები“ მასში ონის მუნიციპალიტეტიდან გაერთიანებულია 8 ბავშვი, დასაქმებულია 2 ადამიანი, ორვე მამაკაცი.

მუნიციპალიტეტში, სხვადასხვა სახეობებში ახალგაზრდების წვრთნა და მოზარდთა უფასოა. ა(ა)იპ ონის მუნიციპალიტეტის ბავშვთა და მოზარდთა სასპორტო სკოლს კომპლექსში ფუნქციონირებს ჭიდაობის (თავისუფალი და ბერძნულრომაული ჭიდაობის), კალთბურთისა და ფრენბურთის სექციები. ასევე, სკოლს სთავაზობს მოსახლეობას სხვადასხვა სახის სერვისს, როგორცაა ფიტნეს სერვისი და საცოცი კედელი. სკოლს დამთავრებული აქვთსაქართველოს, ევროპისა და მსოფლიო ჩემპიონებს.

2023 წლის ბოლოსთვის მუნიციპალიტეტის მოსახლეობა ისარგებლებს 26 მინი სტადიონით, სლვა მეტრეველს სახელობის სტადიონითა და ღია სივრცეებში განთავსებული სპორტული ტრენაჟორებით. მუნიციპალიტეტი ახორციელებს წარმატებულ სპორტსმენების და მწვრთნელს დახმარებას ფულადი ჯილდოს სახით. 2022 წელს ამ ღონისძიებისათვის დაიხარჯა 5000 ლრი და დაფინანსდა 5 ბენეფიციარი, ხოლო 2023 წელს 4200 ლრით დაფინანსდა 4 ბენეფიციარი.

1.6. გარემოს დაცვა

ონის მუნიციპალიტეტი მდიდარია წყლის რესურსებით, რომელიც წარმოდგენილია უხვი ზედაპირული და მიწისქვეშა (მტკნარი და მინერალური) წყლებით. მუნიციპალიტეტის მთავარი მდინარეა რიონი და თავისი შენაკადებით. ტერიტორია ფლორისა და ფაუნის მრავალფეროვნებით გამოირჩევა. დაბალ ზონაში ადამიანის აქტიური ზემოქმედების შედეგად კულტურული ლანდშაფტია წარმოდგენილი. ბუნებრივი მცენარეულობა მხოლოდ მწიფე და ასათვისებელ და დაუსახლებელ ტერიტორიებზეა შემორჩენილი და წარმოდგენილია მუხნარებით, ფიჭვნარებით, მუხნარ-რცხილნარებით, წაბლრცხილნარებით. ამ ძირითადი ფორმაციების გვერდით გვხვდება უთხოვარი, ცაცხვი, ნეკერჩხალო. მუნიციპალიტეტში ფრაგმენტებად განლაგებული ხელუხლებელი ტყეები და ალური მდელოები გვხვდება კავკასიონის სამხრეთ ფერდობზე შოდა-კედელზე, ქვედრულს სათავეებში და სხვა მცირე მონაკვეთებში. უნიკალური ბუნების დაცვა-შენარჩუნებისათვის მნიშვნელოვანი წინაპირობაა ონში დაცული ტერიტორიების არსებობა, რომელიც შეიქმნა არსებული ბიომრავალფეროვნების დაცვის მიზნით, 2022 წელს. ამასთან ტყეში ხანძარსაწინააღმდეგო საპრევენციო ღონისძიებების გატარების მიზნით განსაკუთრებულ მნიშვნელობას იძენს დაცული ტერიტორიების არსებობა.

ონის მუნიციპალიტეტი მოიცავს ლეჩხუმის ქედისა და რაჭის კავკასიონის ბოტანიკურ-გეოგრაფიული რაიონის 3 ქვერაიონს, სახელდობრ ჭანჭახისა და შოდა-კედელს, დების და ლეჩხუმის ქედისა და ჭუთხარო-შუშაროს მასივის ქვერაიონებს. სოფელი მრავალალო ლეჩხუმის ქედისა და ჭუთხარო-შუშაროს მასივის ქვერაიონში მდებარეობს. შესაბამის აქარის გავრცელებული რაიონისთვის დამახასიათებელი ფლორა და ფაუნა. კერძოდ:

გარეული ცხოველებიდან გავრცელებულია: შველი, დათვი, მაცვი, კურდრელი, კატა-დედოფალი, ფოცხვერი, ციყვი, ტურა, კვერნა, ღორი, მელა, მგელი, ჯიხვი და არჩვი.

სამკურნალო მცენარეებიდან გავრცელებულია: უთხოვარი, ნეკერჩხალო, ასკილი შინდი, მაყვალა, კუნელი ჭინჭარი, ცაცხვის ყვავილი, ფირის ულს ზირები, იელი, მოცხარი

მინერალური რესურსები ონის მუნიციპალიტეტში. ონის მუნიციპალიტეტის ძირითადი ბუნებრივი რესურსებია: წყლის რესურსები; მინერალური რესურსები და მტკნარი მიწისქვეშა წყლები. მუნიციპალიტეტში არის ბუნებრივი წყლები³¹ 1,022482 მლნ. მ³/დღ. ოდენობის ჭარბი რესურსი. მუნიციპალიტეტში მრავალი სახეობის სასარგებლო წიაღისეული მოიპოვება, მაგრამ მუნიციპალიტეტის მაპროფილებელი მინერალის სახეობებია³²: მეტალური წიაღისეული; სამშენებლო მასალები და მოსაპირკეთებელი ქვები; შავი მეტალები -

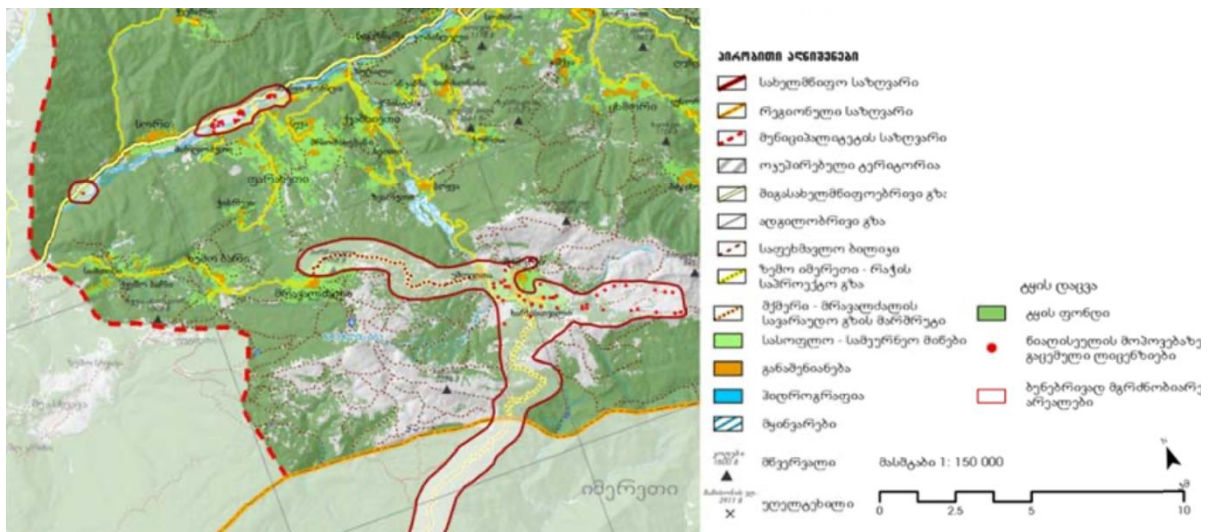
³¹ დეტალურად იხილეთ დანართი 13.

³² დეტალურად იხილეთ დანართი 14

მანგანუმი; კეთილშობილ, ფერადი და იშვიათი მეტალები - ოქრო და ვერცხლი; სამთქიმოური ნედლეული. სამშენებლო მასალების თვალსაზრისით, ონის მუნიციპალტეტი მდიდარია შემდეგი ბუნებრივი ქვებით: მოსაპირკეთებელი ქვები, საკირე კირქვები, ნედლეული სამშენებლო ღორღის მისაღებად.

ბუნებრივი რესურსების მოპოვება-გადამუშავებასთან დაკავშირებით მისაღებია ისეთი გადაწყვეტილებები, რომ არ დაზიანდეს გარემო და შესაძლებელი იყოს მუნიციპალტეტის ტურისტული პოტენციალის, ეკოლოგიურად სუფთა პროდუქციის და ენდოგენური პროდუქტების წარმოების შესაძლებლობა.

ილუსტრაცია 5. სოფელ შქმერთან არსებული ვითარება წიაღისეულს მოპოვებასთან და დაგეგმილპროექტებთან დაკავშირებით.



წყარო: გენგეგმა

ცხრილი . ონის მუნიციპალტეტის ხარჯები გარემოს დაცვით მიმართულებით, ათასი ლრი

	2018	2019	2020	2021	2022
ნაკირსამაგრი სამუშაოები	604.500	1.293.218	2.124.246	4.882.036	3.657.829
საკანალოზაციო სისტემები	-	60.450	35.820	-	133.314,51
სანიადვრე არხები	283.100	452.693	271.881	285.453	341.466

წყარო: ონის მუნიციპალტეტი

მუნიციპალტეტში 2023 წლადნ ფუნქციონირება დაიწყო „ონის მუნიციპალტეტის გამწვანების სამსახურმა“, რომელიც უზრუნველყოფს ქალქის სკვერებისა და გამწვანების ზოლს მოვლა-შენახვას.

ქ. ონსა და 40 სოფელს (იხ დაწარით 15) ემსახურება ადგილობრივი თითმმართველობის დაქვემდებარებაში მყოფი შპს „ონის სერვის ჯგუფი“. სრული

მომსახურება ვერ ხერხდება საგზაო ინფრასტრუქტურის გაუმართაობის გამო. შპს „ონი სერვის ჯგუფი“ ახორციელებს ნარჩენების შეგროვებას, მყარი ნარჩენების მოცულობის აღრიცხვას და მათ პოლიგონზე განათავსებს. მის მიერ შეგროვებულ ნარჩენების რაოდენობა 6900 მ³-ია წლიურად. მომსახურების ხარისხის გაუმჯობესების მიზნით საჭიროა 120 სანაგვე ურნის, 1 ნაგავმზიდი მანქანის დამატება.

მუნიციპალიტეტში შეგროვილი ნარჩენები გროვდება რიონი-ჯეჯორას შესართავთან არსებულ ნაგავსაყრელზე, რომელსაც გასული აქვს ექსპლუატაციის ვადა და საჭიროებს დახურვას. მუნიციპალიტეტის უმეტეს სოფლებში არსებობს ქაოტური ნაგავსაყრელები, რომელც წარმოადგენს ანტისანიტარიის კერას და საჭიროებს სასწრაფოდ ლოკვიდაციას, დოკუმენტის შედგენის პროცესში მიმდინარეობდა ქაოტური ნაგავსაყრელების ლოკვიდაციის პროცესი სოფელ ღებში, უწერასა და ჭიორაში. 2024 წლისთვის დაგეგმილია სრულ დახურვა ლოკვიდაცია. საკითხი გათვალისწინებულია ნარჩენების მართვის სამოქმედო გეგმაში.

მიმდინარეობს სეპარაციასთან ნარჩენების დაკავშირებით ცნობიერების ამაღლების კამპანია. სეპარირებულ ნარჩენების დასაწყოებელი შენობის მშენებლობა დაწყებულია ქ. ონში. დასრულდა სამუშაოების პირველი ეტაპი სადაც შესაძლებელია დაახ 50მ³ მოცულობის სეპარირებულ ნარჩენის შეგროვება.

1.7. მუნიციპალური სერვისები და მმართველობა

მუნიციპალური სერვისები: ონის მუნიციპალიტეტში ხელსუფლება ახორციელებს ადგილობრივი თვითმმართველობის მეშვეობით, რომელიც შედგება წარმომადგენლობითი (საკრებულო) და აღმასრულებელი (მერია) ორგანოებისაგან. ონის მუნიციპალიტეტის აღმასრულებელი ორგანო და მუნიციპალიტეტის უმაღლესი თანამდებობის პირი არის მერი, რომელიც წარმოადგენს მუნიციპალიტეტს, უზრუნველყოფს მუნიციპალიტეტის უფლებამოსილებების განხორციელებასა და მუნიციპალიტეტის წარმომადგენლობითი ორგანოს გადაწყვეტილებების აღსრულებას.

ონის მუნიციპალიტეტის წარმომადგენლობითი ორგანოა კოლეგიური ადმინისტრაციული ორგანო - მუნიციპალიტეტის საკრებულო, რომელსაც ხელმძღვანელობს საკრებულოს თავმჯდომარე. საკრებულო აირჩევა 4 წლის ვადით მუნიციპალიტეტის ტერიტორიაზე რეგისტრირებული საქართველოს მოქალაქეების მიერ პირდაპირი არჩევნებით საყოველთაო თანასწორი საარჩევნო უფლების საფუძველზე ფარული კენჭისყრით. ადგილობრივი თვითმმართველობის შესახებ საქართველოს ორგანული კანონი განსაზღვრავს საკრებულოს განსაკუთრებულ უფლებამოსილებებს, რომელთა გადაწყვეტა მხოლოდ საკრებულოს პრეზიდიუმსა და მათი დელეგირება თვითმმართველობის სხვა ორგანოებზე დაუშვებელია. აღნიშნული უფლებამოსილებებიდან შეიძლება გამოიყოს: ადგილობრივი ბიუჯეტის პროექტის განხილვა და დამტკიცება; საკრებულოს თავმჯდომარის, რომელიც თვითმმართველო ერთეულს უმაღლესი თანამდებობის პირია, არჩევა; ადგილობრივი გადასახადებისა და

მოსაკრებლების შემოღება და სხვა. თუმცა, განსაკუთრებული უფლებამოსილებებიდან, შეიძლება ითქვას, უმთავრესია საკრებულოს უფლებამოსილება დაამტკიცოს როგორც საკუთარი, ისე აღმასრულებელი ორგანოს, მისი სამსახურებისა და ტერიტორიულ ორგანოების დებულებები, ანუ მოახდინოს თვითმართველი ერთეულის საკუთარი უფლებამოსილებების გადაწილება თვითმართველობის წარმომადგენლობით და აღმასრულებელ ორგანოებსა და თანამდებობის პირებს შორის. საქართველოს ადგილობრივ თვითმართველობათა ეროვნული ასოციაციის მიერ ორგანიზებულ საუკეთესო პრაქტიკის კონკურსში 2022 წელს ონის მუნიციპალიტეტის მერიას მიღებული აქვს საქართველოს ადგილობრივ თვითმართველობათა ეროვნული ასოციაციის მიერ ორგანიზებულ საუკეთესო პრაქტიკის კონკურსის ჯილდო „ახალგაზრდული პოლიტიკის განხორციელება და ახალგაზრდების ჩართულობის ხელშეწყობა“.

მუნიციპალიტეტში 2,4³³ საჯარო დაწესებულებაა 1000 მოსახლეზე, 64 მუნიციპალიტეტის თანამშრომელი მოდის იგივე რაოდენობის მოსახლეზე. 1000 მაცხოვრებელს მუნიციპალიტეტის 64 თანამშრომელი ემსახურება.

მერიის სტრუქტურა და საშტატო. მაცხოვრებლების გარდა, მუნიციპალური სერვისებით ³⁴სარგებლობენ მუნიციპალიტეტის ტერიტორიაზე მოქმედი შემდეგი ეკონომიკური სუბიექტები: სამშენებლო და სამშენებლო მასალების მწარმოებელი კომპანიები, ჰესები, ხის გადამამუშავებელი ქარხანა, კვების და ტურიზმის კლასტრების წევრები, მუზეუმი, საჯარო და სახელოვნებო სკოლები, საბავშვო ბაღები, და ბაგა-ბაღი, სავაჭრო ობიექტები, და სხვა. მუნიციპალიტეტის გარდა მათ მომსახურებას უწევენ ადგილობრივ, რეგიონულ და ეროვნულ დონეზე მოქმედი შემდეგი ორგანიზაციები: რაჭის მდგრადი განვითარების ასოციაცია, აჭარის ტურიზმისა და კურორტების ასოციაცია, სოფლის განვითარების სააგენტოს ონის საკონსულტაციო ცენტრი, დცულ ტერიტორიების სააგენტო, PMCG კვლევითი ცენტრი, საქართველოს ადგილობრივი თვითმართველობის ფინანსთა ასოციაცია.

სახელწიფო სერვისებს, მუნიციპალიტეტში მოქმედი ეკონომიკური სუბიექტები დებულობენქალაქ ონში მოქმედი იუსტიციის სახლს, ხოლო სოფლებში მისი მობილური სერვისის საშუალებით. მუნიციპალური სერვისების განვითარების სააგენტოსთან ერთად მიმდინარეობს მუნიციპალური სერვისების დიჯიტალიზაციის პროცესი. დღეისთვის ელექტრონიზებულია შემდეგი სერვისები: MSDA, MMS, HRMS. არსებულ დიჯიტალიზებულ სერვისებით მოსახლეობის სარგებლობის დონე დაბალა კომპიუტერებსა და ინტერნეტთან წვდომის და ცოდნის დაბალი დონის გამო.

სახელწიფო სტრუქტურებიდან, მუნიციპალიტეტი თანამშრომლობს ინფრასტრუქტურისა და რეგიონული განვითარების სამინისტროსთან; კულტურის, სპორტისა და ახალგაზრდობის სამინისტროსთან; ფინანსთა

³³ წყარო: 2022 წლის მონაცემები

³⁴ იხ. მუნიციპალური და სახელწიფო სერვისების ჩამონათვალი დანართ 15-ში

სამინისტროსთან; განათლებისა და მეცნიერების სამინისტროსთან; ეკონომიკისა და მდგრადი განვითარების სამინისტროსთან; საქართველოს ოკუპირებულ ტერიტორიებთან დევნილთა, შრომის, ჯანმრთელობისა და სოციალური დაცვის სამინისტროსთან; ახალგაზრდობის სააგენტოსთან.

ეროვნულ დონეზე მოქმედი ეკონომიკური მუნიციპალიტეტის თანამშრომლობის გამოცდილება აქვს შემდეგ ორგანიზაციებთან: სათავგადასავლო ტურიზმის სკოლა, სერფინგის და სათავგადასავლო ტურიზმის ასოციაცია, აფხაზინტერკონტი, კოლუჯი ერქვანი, თბილისის ბიბლოთეკა და პიემ სი კვლევითი ცენტრი. განვითარების პარტნიორებიდან, მუნიციპალიტეტის თანამშრომლობის გამოცდილება აქვს შემდეგ ორგანიზაციებთან და პროგრამებთან: ავსტრიის საელჩოსთან, ავსტრიის კულტურის ცენტრთან, ჩეხეთის რესპუბლიკის კარიტასი საქართველოში, ევროპის საბჭო, UNDP, მერები ეკონომიკური ზრდისთვის და USAID-ის ძლიერი სოფლის პროგრამა.

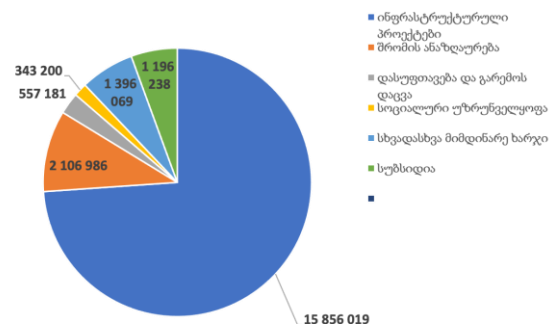
ბიუჯეტი. ონის მუნიციპალიტეტის 2022 წლის შემოსულობებმა 18 765 200 ლრი შეადგინა. მუნიციპალიტეტში 2022 წელს, 600 ფიზიკური და იურიდიული პირის მიერ გადახდილია ქონების გადასახადმა 911 822 ლრი შეადგინა, რაც 2022 წლის მთლიანი ბიუჯეტის დაახლოებით 5%-ია. მუნიციპალიტეტის ბიუჯეტი ყოველწლიურად იზრდება. ბიუჯეტის ხარჯები ერთსულმოსახლეზე 3 459 ლრს შეადგენს, ლენტეხის მუნიციპალიტეტის ხარჯი ერთსულმოსახლეზე 3 442,6 ლრია. ონის მუნიციპალიტეტის ბიუჯეტის ხარჯი 2022 წელს 21 455 693 ლრი იყო, საიდანაც ინფრასტრუქტურის განვითარების პროექტებისთვის დახარჯულია 15 856 019 ლრი (ბიუჯეტის 74%), მუნიციპალიტეტის თანამშრომლების შრომის ანაზღაურების ფონდში გახარჯული იქნა 2 106 986 ლრი. ონის მუნიციპალიტეტში 2022 წელს საკანონმდებლო და აღმასრულებლო ორგანოებში დასაქმებულია 134 კაცი, ხოლო მის დაქვემდებარებაში მყოფ ა(ა)იპ-ებში 209 კაცი, სულ დასაქმებულია 343 კაცი, რაც მუნიციპალიტეტის მოსახლეობის 6 %-ს შეადგენს.

დაგრამა 13.. მუნიციპალიტეტის ბიუჯეტის შემოსავლების დინამიკა, ლრი



წყარო: ონის მუნიციპალიტეტი

დაგრამა 14. მუნიციპალიტეტის ხარჯები, 2022 წელს, ლრი



წყარო: ონის მუნიციპალიტეტი

1.8. SWOT ანალიზი

ძლიერი მხარეები	სუსტი მხარეები
<ul style="list-style-type: none"> • ეკოლოგიურია დასუფთავებული. • ტყის ბიომრავალფეროვნება. • ნარჩენების მართვის სერვისით ქალქის სრულ დაფარვა, სეპარაციასთან დაკავშირებით ცნობიერების ამაღლების კამპანიის არსებობა და დასასაწყობებელი შენობის მშენებლობა • მაღალი სიჩქარის და იაფი ფართობოვანი ინტერნეტის არსებობა მუნიციპალიტეტში. • ტურისტული სანახაობების სიმრავლე. • ტრადიციული პროდუქტების (რაჭული ლორი, შქმერული, ლობიანი, რაჭული ყველი) წარმოება. • საერთაშორისო და რეგიონული ფოლკლორული მუდმივი მემკვიდრეების სტივალბი. • რაჭის მუზეუმის თანამედროვე სტანდარტების შესაბამისი შენობა • სათბ-სამოვრების მდიდარი რესურსები. • მუნიციპალიტეტში სხვადასხვა სახის წიაღისეული რესურსის არსებობა. • მდიდარი ჰიდრორესურსები; • მინერალური და სამკურნალო წყლების დიდი რესურსი. • დასავლეთსაქართველოს დიდი ქალქთან და აეროპორტთან სიახლოვე. ქალქ თბილისთან დაკავშირებული საჩხერი-ონის გზა. • შიდა სრულ დასფაღირებული ქუჩები ქალქონში. • თრამეტები თემში ასფაღირებული სოფლებამდე მისასვლელი გზები. • მუნიციპალიტეტის ტერიტორიაზე სრულდმოწყობილია გარეგანათება. • გამართული წყალმომარაგების, საკანალიზაციო და სანიაღვრე სისტემები ქალქონში. • მუნიციპალიტეტის მუდმივად მაცხოვრებელი დასახლებების უზრუნველყოფა ელექტროენერჯით და მობილური კავშირით. • ქალქონისა და 17 სოფლის უზრუნველყოფა ბუნებრივი აირით. 	<ul style="list-style-type: none"> • მწირი ნიადაგები, დამრეცი რელიეფი და ფართობების ფრაგმენტაცია. • სათბ-სამოვრების მნიშვნელოვანი ნაწილის გაუხეშება. • აგროწარმოების და ლოჯისტიკის განვითარების არადაკმაყოფილებელი დონე. • სოფლის მეურნეობის პროდუქციის წარმოების დაბალი პროდუქტიულობა. • საკრედიტო რესურსებზე ხელმეორე დომლობა. • არასრულყოფილი კერძინარული მომსახურება. • ჰასპის სტანდარტების დაწერვის სირთულე; • გახშირებული მეწყრული და ეროზიული მოვლენები • ეკონომიკის განვითარების ხელმეორეობი მუნიციპალიტეტში სერვისების სიმცირე; • მოკლე ტურისტული სეზონი; • ვაჭრობის და მომსახურების სფეროს არასაკმარისი დონე; • მაღალი კლასის სასტუმროების სიმცირე; • მრეწველობის/წარმოების სექტორის განვითარების არადაკმაყოფილებელი დონე; • მემკვიდრეობის სუბიექტების მცირე რაოდენობა; • ბიზნეს სექტორში ტექნოლოგიებით სარგებლობისა და ცნობადობის არასათანადო დონე; • ადამიანური რესურსის სიმცირე/გადინება; • სოფლებში მოუწესრიგებელი შიდა საუნთ და სასოფლო სავარგულბამდე მისასვლელი გზები; • მუნიციპალიტეტის მომარაგებელი წყლის სათავი ნაგებობების არადაკმაყოფილებელი მდომარეობა; • სოფლდასამელი წყლის არადაკმაყოფილებელი ხარისხი (ტექნიკური წყალი); • წყალნიერების ქსელის არარსებობა სოფლებში, ქალქონში გამწმენდი ნაგებობის არარსებობა;

<ul style="list-style-type: none"> • მომსახურების ხელისაწვდომობა მუნიციპალიტეტის ყველა ადმინისტრაციული ერთეულში . • ჯანდაცვის ინფრასტრუქტურის (საავადმყოფო, სასწრაფო სამედიცინო ცენტრი, ამბულატორიები) და საზოგადოებრივი ჯანდაცვის ცენტრის, ოჯახის ექიმის მომსახურების ხელისაწვდომობა . • სკოლმდე და სრული ზოგადი განათლების შესაბამისი ინფრასტრუქტურის არსებობა და მომსახურების ხელისაწვდომობა ; • წარმატებული მოსწავლეების და სტუდენტების წასახალისებლად მუნიციპალიტეტის ახალგაზრდული პროექტების არსებობა . • გამყოფი ხაზის მიმდებარე სოფლებში დაზარალებული სტუდენტების უმაღლესი სასწავლებლებში სწავლის დაფინანსება . • ქალქონში მოქმედი კულტურული ობიექტების არსებობა და სერვისებით ქალქის სრულყოფილ და დაფარვა . • პროფესიული სპორტისთვის შესაფერისი ინფრასტრუქტურა . • მუნიციპალიტეტის გამოცდილება საერთაშორისო პროექტების განხორციელებაში • მუნიციპალიტეტის გამჭვირვალება 	<ul style="list-style-type: none"> • არასაკმარისი ნაპირსამაგრი ნაგებობები ; • არსებული ცენტრალური გაზსადენის მიმდებარე ზოგიერთ სოფელში გაზსადენი შიდა ქსელისა და დარი-უწერის მიმართულებით გაზსადენის ცენტრალური მაგისტრალის არარსებობა ; • შინამფლობელის სერვისის, სოციალური საცხოვრისის და მოხუცებულთათვის შესაფერისი არარსებობა ; • სამედიცინო სფეროში ექიმებისა და ვიწრო სპეციალისტების ნაკლებობა და დაბალი კვალიფიკაცია ; • სამედიცინო სფეროში მატერიალურ-ტექნიკური ბაზის სიმწირე ; • სოფლებში დასამუშავებელი ბავშვებისთვის სათანადო კვალიფიციური კადრის არარსებობა . • მიგრაციის გამო ბავშვთა რაოდენობის სისტემატური შემცირება სოფლად ; • საჯარო სკოლების სპორტული და რეკრეაციის ტექნიკური გაუმართაობა ; • სოფლებში და რაფორმალური განათლების დაბალი ხელისაწვდომობა ; • ფესტივალისთვის სათანადო ინფრასტრუქტურის არარსებობა (ამფითეატრი). • მომკვლევადი საბიბლიოთეკა ინფრასტრუქტურა და სერვისები • ნარჩენების მართვის მოსაკრებლის ამოღების დაბალი მაჩვენებელი • სტიქიური ნაკავსაყრელები ; • მიუხაფარცხოველთა პრობლემა ; • თბობისთვის საშეშემერქნის უკონტროლო ჭრა ; • მუნიციპალიტეტის ტრანსპორტირების სერვისის დაბალი ხელისაწვდომობა ; • არადიჯიტალიზირებული მუნიციპალიტეტის სერვისები ;
შესაძლებლობები	საფრთხეები
<ul style="list-style-type: none"> • დისტანციური მუშაობის მსურველთა რაოდენობის ზრდა . • მუნიციპალიტეტიდან წასულთა უკან დაბრუნების სურვილი . • მაღალი სეზონური მიგრაცია . • მაღალმთიანი რეგიონების განვითარებისა და მაცხოვრებელთა დაბრუნების ხელშეწყობის სახელმწიფო პოლიტიკა . 	<ul style="list-style-type: none"> • დეპოპულაციის სპირალის განვითარება • უფრო მიმზიდველი საცხოვრებელი პირობები და სამუშაო შესაძლებლობები სხვა მუნიციპალიტეტებში • მოსახლეობის უკან დაბრუნების პროცესის შეჩერება • ქვეყანაში შრომისუნარიანი მოსახლეობის ემიგრაციის გაზრდა

<ul style="list-style-type: none"> • განვითარების პარტნიორების მიერ მუნიციპალიტეტში განვითარების მხარდაჭერი პროგრამებისა და პროექტების განხორციელება. • ოპტიკურბოჭკოვანი ინტერნეტის ქსელს გაფართოება მუნიციპალიტეტში. • მეწარმეობის, ინოვაციების განვითარების და ფერმერთა, მუნიციპალიტეტისთვის პრიორიტეტულ სექტორების მხარდაჭერისა და პროექტებში ადგილობრივი თავისებურებების გათვალისწინება. • მუნიციპალიტეტში არსებული უძრავი ქონების ერთიანი მონაცემთა ბაზის არსებობა • ტერიტორიების განვითარებასთან დაკავშირებული სახელმწიფო პროგრამებისა და პროექტებში მუნიციპალიტეტის საჭიროებების (საზოგადოებრივი ტრანსპორტი, გზები, ა.შ.) გათვალისწინება. • მაღალ გადახდისუნარიანობის მქონე ტურისტების მომსახურე კომპანიების და ინტერესება მხართ. • ინტერესი მუნიციპალიტეტის კულტურული მემკვიდრეობის, იდენტობის, ტრადიციების და ენდოგენური პროდუქტების მიმართ. • გაცემული გრძელვადიანი ლცენზიები წიაღის კვლევა - მიებასა და მოპოვებაზე. • ა(ა)იპ საქართველოს სამედიცინო კოლეჯის მიერ 4 ამბულატორიების მშენებლობა. • სახელმწიფოს მიერ 2 ერთეული მაღალგამავლობის ავტობუსის შექმნა მუნიციპალიტეტისათვის. • საქართველოს გაერთიანებული წყალმომარაგების კომპანიის მიერ ქალქონის წყალმომარაგების სისტემის გაუმჯობესების სამუშაო. • სოფელში გაზსადენი შიდა ქსელს მოწყობის და ღარი-უწყურის მიმართულუბით გაზსადენის ცენტრალური მაგისტრალს მშენებლობით ოპერატორი კომპანიის მხაობა. • ინვესტორების ინტერესი მუნიციპალიტეტის ტყის და წყლის რესურსების მიმართ 	<ul style="list-style-type: none"> • მაღალმთიანი რეგიონებისთვის კანონმდებლობით გათვალისწინებული შეღავათების და დაფინანსების შემცირება - გაუქმება • სხელმწიფო პროექტების და გეგმების სუსტი კავშირი ადგილობრივ განვითარების ინტერესებთან • რუსეთის ფედერაციასთან და ოკუპირებულ ტერიტორიებთან სიახლოვე • წიაღის მოპოვება - გადაუმავლებით გარემოს დაზიანება, დეგრადირება, დაზიანება, ტურიზმის განვითარების შეფერხება. • გარესაინვესტიციო შეთავაზებების ნაკლებობა პატარა ბაზრის და მცირე მუნიციპალიტური რესურსების გამო • ტყის ხანძრები და ტყის მავნებლების გავრცელება • ეპიდემიების, ეპიზოოტიებისა და მცენარეული დაავადებების გავრცელება • ღვარცოფების, მეწყერების და წყალდიდობების განვითარება • 9-ბალანსების მურზონაში ყოფნის გამო მოწინავეების და თანმდევი უარყოფითი სტიქიური პროცესების განვითარება • კლიმატის ცვლილებება
---	---

ხედვა, მიზნები და ამოცანები

ხედვა

ონის მუნიციპალტეტი წარმოადგენს კავკასიონის ქედთან მდებარე მაღალმთიანი ადმინისტრაციულ-ტერიტორიული ერთეულს. განვითარებულია სათავგადასვლო ტურისტული, პილგრიმული (როგორც ქრისტიანული, ასევე ებრაული) მარშრუტები, რაც ადგილობრივ და საერთაშორისო დონის ვიზიტორებს და უვიწყარ თავგადასავალს სთავაზობს. სასარგებლო წიაღისეულთა და კარგად განვითარებული მცირე და საშუალო ჰიდროელექტროსადგურების საშუალებით უზრუნველყოფილია მოსახლეობის მდგრადი სოციალურ-ეკონომიკური განვითარება, შენარჩუნებულია მოსახლეობის ზრდის ტენდენცია და უკუმიგრაცია. ამასთან, მუნიციპალტეტი სარგებელს ღებულობს ზემო სვანეთი-აღმოსავლეთ საქართველოს დამაკავშირებელი გზის არსებობიდან.

მოქალაქეებისთვის სრულ დარის ხელისაწვდომი ჯანდაცვისა და განათლების სერვისები, შექმნილია მიმზიდველი გარემომცირე და საშუალო მეწარმეების განვითარებისა და ახალგაზრდების დასაქმებისათვის. მოსახლეობის მაღალი ჩართულობის შედეგად, ახალგაზრდების სამოქალაქო აქტიურობით უზრუნველყოფილია ეფექტური მუნიციპალური მართვლობა. მიწვეულია ენერგეტიკული რესურსების გამოყენებითა და მწვანე ეკონომიკის მხარდაჭერით გაუმჯობესებულია მოსახლეობის ცხოვრების დონე. ტურიზმის განვითარებამ მუნიციპალტეტი ჩამაყალიბა რეგიონის ტრადიციების შენარჩუნებისა და პოპულარიზაციის პაბად.

მიზანი 1: ონის მუნიციპალტეტში ინფრასტრუქტურისა და სოციალურ-ეკონომიკური მდგომარეობის გაუმჯობესება, მოსახლეობის ცხოვრების დონის ამაღლება.

ამოცანა 1.1: შიდა მუნიციპალური გზების მოწესრიგება

ამოცანა 1.2: მუნიციპალტეტის შორისი გზების განვითარების მხარდაჭერა

ამოცანა 1.3: წყლის ინფრასტრუქტურის გაუმჯობესება მუნიციპალტეტის იურისდიქციის ფარგლებში

ამოცანა 1.4: გარე განათების ინფრასტრუქტურის გაუმჯობესება (გარემოზე უარყოფითი ზემოქმედების ხარისხის შემცირება ალტერნატიული ენერჯის გამოყენებით)

ამოცანა 1.5: მრავალბინიანი საცხოვრებელი სახლების ინფრასტრუქტურის გაუმჯობესება

ამოცანა 1.6: ელექტროენერჯის ხელისაწვდომობის გაუმჯობესება ინფრასტრუქტურული პროექტების მხარდაჭერის გზით

ამოცანა 1.7: გაზიფიცირების ხელშეწყობა

ამოცანა 1.8: სპორტული ინფრასტრუქტურის გაუმჯობესება

ამოცანა 1.9: საზოგადოებრივი და დასასვენებელი სივრცეების მოწყობა -რეაბილიტაცია, ექსპლოატაცია
ამოცანა 1.10: ქ.ონში აგრარული ბაზრის და სავაჭრო პავილონების მშენებლობა, კეთილმოწყობა
ამოცანა 1.11: ავარიული ობიექტებისა და შენობების რეაბილიტაცია
ამოცანა 1.12: ინტეგრირებულ ტერიტორიულ განვითარების ხელშეწყობა და გამყოფ ხაზთან მდებარე თემების განვითარების მხარდაჭერა
ამოცანა 1.13: ბუნებრივი კატასტროფის რისკის შემცირება
ამოცანა 1.14: მუნიციპალურ ტრანსპორტზე ხელისაწვდომობის გაზრდა
ამოცანა 1.15: საჯარო და კერძო სექტორებს შორის თანამშრომლობის ხელშეწყობა და გამღერება
ამოცანა 1.16: მუნიციპალური სოციალური პროგრამის ხელისაწვდომობის უზრუნველყოფა

მიზანი 2: ტურიზმის განვითარების ხელშეწყობა და ონის ჩამოყალიბება რაჭის ტრადიციების შენარჩუნებისა და პოპულარიზაციის კერად.

ამოცანა 2.1: სტრატეგიული, გამოყენებელი პოტენციური ადგილების იდენტიფიცირება და განვითარების მხარდაჭერა
ამოცანა 2.2: რაჭული ენდემური პროდუქტებისა და ტრადიციების პოპულარიზაციის მხარდაჭერა

მიზანი 3: გარემოს მდგომარეობის გაუმჯობესება და მწვანე ეკონომიკის მხარდაჭერა

ამოცანა 3.1: ნარჩენების მართვის სისტემის გაუმჯობესება
ამოცანა 3.2: ახალი ტურისტული მარშრუტების შექმნა
ამოცანა 3.3: რეკრეაციული ზონების გამწვანება და მოვლა-პატრონობა
ამოცანა 3.4: მიუსაფარი ცხოველების პოპულაციის მართვის პროცესების გაუმჯობესება
ამოცანა 3.5: სასაფლავების მოვლა-დასუფთავება

მიზანი 4: განათლების, სპორტისა და კულტურული ღონისძიებების მხარდაჭერა

ამოცანა 4.1: განათლების ხელშეწყობა
ამოცანა 4.2: ჯანსაღი ცხოვრების წესის მხარდაჭერა
ახალგაზრდობში

მიზანი 5: მოსახლეობის მაღალი ჩართულობით ეფექტური მუნიციპალური მმართველობის უზრუნველყოფა

ამოცანა 5.1: გადაწყვეტილების მიღების პროცესში მოსახლეობის მონაწილეობის ხელშეწყობა

ამოცანა 5.2: ელექტრონული მმართველობის კომპონენტის გაძლიერება მუნიციპალური სერვისების ხელისაწვდომობისა და ხარისხის გასაუმჯობესებლად

ამოცანა 5.3: ინტეგრირებული ტერიტორიული განვითარების ხელშეწყობა

ლოგიკური ჩარჩო

მოცემულია ცალკე და ნართად

განხორციელება, მონიტორინგი და შეფასება

განხორციელება

სტრატეგიის დოკუმენტის განხორციელება იწყება 2024 წლის 1 იანვრიდან და მის განხორციელებაზე პასუხისმგებელია მუნიციპალური მერი. სტრატეგიის განხორციელების კოორდინაციას უზრუნველყოფს მუნიციპალური მერის პირველი მოადგილე. თითოეული მიზნის და მისი ამოცანების, გავლენის ინდიკატორების მიღწევაზე პასუხისმგებელ სამსახურებს განსაზღვრავს მერი. აქტივობების შესრულებაზე პასუხისმგებელი უწყებები განსაზღვრულია სამოქმედო გეგმაში. სტრატეგიის განხორციელებაზე პასუხისმგებელი სამსახურის (უწყების) რეორგანიზაციის, ლიკვიდაციის ან/და სხვა სამსახურთან (უწყებასთან) შერწყმის შემთხვევაში სტრატეგიის შესაბამის მიზნების, მათი ამოცანების, გავლენის ინდიკატორების მიღწევაზე პასუხისმგებელი იქნება მისი უფლებამონაცვლე სამსახური (უწყება).

სტრატეგიის განსახორციელებლად საჭიროა თანხების მუნიციპალური ბიუჯეტის პროექტში გათვალისწინებაზე და მუნიციპალური ბიუჯეტის პროექტის სტრატეგიისთან შესაბამისობაზე პასუხისმგებელია საფინანსო-საბიუჯეტო სამსახური. სტრატეგიის სამოქმედო გეგმით გათვალისწინებულ აქტივობების განსახორციელებლად საჭირო შესყიდვების დაგეგმვასა და შესყიდვების დროულ და განხორციელებაზე პასუხისმგებელია მუნიციპალური შესყიდვების სამსახური.

სამოქმედო გეგმის ხანგრძლივობა შეადგენს 2 წელს. ის მოიცავს მიზნების, ამოცანების, აქტივობების, აქტივობის შედეგის ინდიკატორის, განხორციელების პერიოდის, შესაბამისი ბიუჯეტის, დაფინანსების წყაროსა და განმახორციელებელი უწყების შესახებ კონსოლიდირებულ ინფორმაციას. ორწლიანი სამოქმედო გეგმის განსახორციელებლად საჭიროა 22 მლნ რი. აქედან 1.1% დახარჯული იქნება მუნიციპალური ბიუჯეტიდან, 95% გამოყენებული იქნება რეგიონებში განსახორციელებლად პროექტების ფონდიდან. ორწლიანი სამოქმედო

გეგმის განსახორციელებლად საჭირო თანხის 95%-ის მობილიზებისთვის გამოყენებულ იქნება კანონმდებლობით გათვალისწინებული დაფინანსების ყველ შესაძლო წყარო, მათ შორის - ადგილობრივი და საერთაშორისო ფონდები, საერთაშორისო დონორი ორგანიზაციებისა და პარტნიორი ქვეყნების ფინანსური მხარდაჭერა, კერძო სექტორისა და სამოქალაქო საზოგადოების ორგანიზაციების თანამონაწილობა.

ახალ სამოქმედო გეგმის შემუშავებამდე განხორციელდება არსებული მონიტორინგი და შეფასება, რაც საფუძველი იქნება მომდევნო 2 წლიანი პერიოდის მეტად ეფექტიანად და ხარჯეფექტიანად დასაგეგმად. სამოქმედო გეგმის მონიტორინგი და შეფასება მთლიანი დოკუმენტის შუალედური შეფასების ნაწილს წარმოადგენს. შედეგად, შესაძლებელია სამოქმედო გეგმაში ცვლილებების შეტანა, თუმცა საჭიროა აღნიშნული ცვლილებების მიზანშეწონილობის დასაბუთება. სტრატეგიაში ცვლილებების შეტანა მოხდება მოქმედი კანონმდებლობის შესაბამისად. მუნიციპალტეტის მერის ანგარიშის საფუძველზე მუნიციპალტეტის საკრებულო უფლებამოსილია, განიხილოს და დაამტკიცოს სტრატეგიაში ან/და სამოქმედო გეგმაში ცვლილებების შეტანის საკითხი.

დინტერესებულ მხარეები, სტრატეგიის განხორციელებაში ჩართულ უწყებები და ორგანიზაციები და მეზობელ მუნიციპალტეტები სტრატეგიისა და სამოქმედო გეგმის განხორციელების შესახებ ინფორმაციის მიღებას შეძლებენ მუნიციპალტეტის პასუხისმგებელ პირებთან შეხვედრების, მუნიციპალტეტის ოფიციალური ვებგვერდების, სოციალური ქსელების და სხვადასხვა მედიის მეშვეობით.

მონიტორინგი და შეფასება

სტრატეგიის დოკუმენტის შესრულების მონიტორინგი განხორციელდება სისტემატურად, რაც გულისხმობს მონიტორინგის და შეფასების გეგმის მიხედვით გაწერილ საქმიანობების განხორციელებას, აქტივობების და პროექტების შესრულების მეტაფორულად, ხარვეზების, შეფერხებისა თუ წარმატების შემთხვევების გამოვლენის მიზნით.

სტრატეგიის დოკუმენტის განხორციელების მონიტორინგისთვის, მის განხორციელებაზე პასუხისმგებელ პირი, როელსაც განსაზღვრავს მერი, ყოველ სამი თვის განმავლობაში დებულობს ინფორმაციას აქტივობების განხორციელების და აქტივობის შედეგის ინდიკატორის მაჩვენებლის მიღწევასზე პასუხისმგებელ უწყებებისგან. მომზადებული ე.წ. პროგრესი ანგარიში წარედგინება მერს. ყოველ ექვსი თვის შემდეგ, იგივე პრინციპით ინფორმაცია გროვდება აქტივობების განხორციელების და აქტივობის შედეგის ინდიკატორის მაჩვენებლის მიღწევის შესახებ და ე.წ. პროგრესის ანგარიში წარედგინება მერს.

ყოველ წლს ბოლოს ე.წ. პროგრესის ანგარიშების ანალოგიურად მომზადებული მონიტორინგის წლიური ანგარიში წარედგინება მერს და საკრებულოს.

სტრატეგიის დოკუმენტის განხორციელების დაწყებიდან მეორე წლის ბოლოს, სტრატეგიის განხორციელების კოორდინაციაზე პასუხისმგებელი პირი მოამზადებს ინფორმაციას აქტივობების და ამოცანის განხორციელების, აქტივობის შედეგის და ამოცანის შედეგების ინდიკატორის მაჩვენებლების მიღწევის შედეგების შესახებ და წარუდგენს სტრატეგიის დოკუმენტის განხორციელების შეფასების ჯგუფს. შეფასების ჯგუფი მოამზადებს სტრატეგიის განხორციელების შესრულების შუალედურ ანგარიშს და შუალედურ ანგარიშს წარუდგენს მუნიციპალ ტეტის მერს და საკრებულოს.

მონიტორინგი და შეფასება, რაც დაკავშირებულია სამოქმედო გეგმის განახლებასთან, დაგეგმილია 2 წელწაღი ერთხელ გამომდინარე იქიდან, რომ 1 მარტამდე მზადდება ბიუჯეტის შესრულების ანგარიში, მასთან ერთად განხორციელდება მონიტორინგისა და შეფასების ნაწილც პირველ წლს ბიუჯეტის შესრულების ანგარიშის გათვალისწინებით. შედეგების საფუძველზე კი მოხდება სამოქმედო გეგმის განახლება უკვე შემდეგი ორი წლისათვის.

სტრატეგიის დოკუმენტის საბოლოო შეფასება შეფასების ჯგუფის მიერ მზადდება სტრატეგიის ამოქმედებიდან ოთხი წლის გასვლს შემდეგ. საბოლოო შეფასებაზე დაყრდნობით შესაძლებელია, სრულდ განახლდეს მუნიციპალ ტეტის სტრატეგიის დოკუმენტი. მონიტორინგისა და შეფასების ნაწილში ადგილობრივი ხელსუფლება ითანამშრომლებს საზოგადოების ორგანიზაციებთან, მოქალაქეებსა და ბიზნეს სექტორთან.

სტრატეგიის დოკუმენტის შესაფასებლად მერი შექმნის მუნიციპალ ტეტის და სამოქალაქო საზოგადოების წარმომადგენლებისაგან შემდგარ შერეულ ტიპის სტრუქტურას, რომლის შემადგენლობაშიც შევა, მერიის, საკრებულოს, სამოქალაქო საზოგადოების და ბიზნესის წარმომადგენლები.

დანართები და რუქები

[მოცემულია ცალკე დოკუმენტის სახით]