

6.9.3 ეგბ-ის ექსპლუატაციის ეტაპი

ექსპლუატაციის პერიოდში ფლორაზე და მცენარეულობაზე ზემოქმედების მნიშვნელობა მინიმალურია. ეგბ-ის ტექ. მომსახურება, გულისხმობს ზოგიერთ მონაკვეთზე მცენარეთა ზრდის კონტროლს და მექანიკურ გადაბელვას ყოველ 4-5 წელიწადში ერთხელ. ეგბ-ის კონსტრუქციებიდან გამომდინარე, ადგილობრივი ჰაბიტატების ფრაგმენტაცია ნაკლებად მოსალოდნელია.

6.9.4 მცენარეულ საფარზე და ჰაბიტატებზე ზემოქმედების შემარბილებელი ღონისძიებები

მშენებლობის ფაზა:

ჰაბიტატების ფრაგმენტაციის შემარბილებელი ღონისძიებები:

- ელექტროგადამცემი ხაზის მშენებლობის და მომსახურებისთვის სატრანსპორტო გზების ქსელი უნდა დაგეგმარდეს ისე, რომ მათ არ გადაკვეთონ ტყის დიდი უბნები და არ მოხდეს ტყის დანაწევრება;
- მცენარეული რესურსის ამოღების და მცენარეულ საფარზე ზემოქმედების გეგმა უნდა შემუშავდეს ისე, რომ მინიმუმამდე იქნეს დაყვანილი მოსაჭრელი ხეების და ქვეტყიდან ამოსაძირკვი ბუჩქების ინდივიდთა რაოდენობა;
- მუნიციპალიტეტის და სათემოების გამგეობასთან და სატყეო დეპარტამენტთან თანამშრომლობით უნდა გატარდეს პრევენციული ზომები მოსახლეობის მხრიდან ტყის თვითნებური, უკანონო ჭრების აღსაკვეთად;
- სამშენებლო სამუშაოების დროს შექმნილ გზებზე და მცენარეულისგან გაწმენდილ ტერიტორიებზე, რომელთა შენარჩუნება სამუშაოების დასრულების შემდეგ აღარ იქნება საჭირო (მაგ.: სამშენებლო ბანაკების ტერიტორია, მეორადი რანგის მისასვლელი გზები) ხელოვნურად ან ბუნებრივად უნდა იქნეს მცენარეული საფარი აღდგენილი;
- უნდა მოხდეს გარემოს დამაბინძურებლების: ნავთობპროდუქტების, აზბესტის და მძიმე მეტალების შემცველი ნივთიერებების კონტროლი და მათი გარემოში გავრცელების თავიდან არიდება სამშენებლო პროცესის დროს.

მცენარეულ საფარზე ზემოქმედების შემარბილებელი ღონისძიებებია:

- მცენარეული საფარის დაზიანებისგან დასაცავად მკაცრად განისაზღვრება სამშენებლო უბნების საზღვრები და ტრანსპორტის მოძრაობის მარშრუტები;
- ხე-მცენარეების გაჩეხვის სამუშაოები შესრულდება ამ საქმიანობაზე უფლებამოსილი სამსახურის სპეციალისტების ზედამხედველობის ქვეშ;
- დაცული სახეობების გარემოდან ამოღება მოხდება „საქართველოს წითელი ნუსხისა და წითელი წიგნის შესახებ“ საქართველოს კანონის 24-ე მუხლის, პირველი პუნქტის, ვ) ქვეპუნქტის მოთხოვნების შესაბამისად, საქართველოს გარემოს დაცვისა და ბუნებრივი რესურსების სამინისტროსთან შეთანხმებით. რეკომენდირებულია ღეროს 8 სანტიმეტრზე მცირე დიამეტრის მქონე წითელი ნუსხით დაცული ხე და ბუჩქოვან მცენარეთა ინდივიდები სამშენებლო საქმიანობის განსახორციელებელი ტერიტორიებიდან გადაირგოს უსაფრთხო ტერიტორიებზე. გადარგვა უნდა მოხდეს უსაფრთხოების წესების დაცვით მსგავს ჰაბიტატში, საიდანაც მოხდება აღნიშნული ინდივიდების ამოძირკვა;
- სამუშაოების დაწყებამდე მცენარეული საფარის დაცვის საკითხებზე პერსონალს ჩაუტარდება ინსტრუქტაჟი ხე ტყის უკანონო ჭრასთან დაკავშირებულ საკითხებზე;
- მშენებლობის დაწყებამდე ჩატარდება ჭრას დაქვემდებარებული ხე მცენარეების დეტალური აღრიცხვის (ტაქსაციის) სამუშაოები და მცენარეული საფარის გარემოდან ამოღების საკითხი შეთანხმდება სსიპ „ეროვნულ სატყეო სააგენტო“-სთან;

- სახელმწიფო ტყის ფონდის მართვას დაქვემდებარებულ ფართობებზე დაგეგმილი ნებისმიერი საქმიანობა შეთანხმდება ტყის ფონდის მართვის უფლების მქონე ორგანოსთან.

ოპერირების ეტაპზე მცენარეულ საფარსა და ჰაბიტატის მთლიანობაზე ზემოქმედების შემარბილებელი ღონისძიებებია:

- მამტაბური სარემონტო-პროფილაქტიკური სამუშაოების შესრულებისას, მშენებლობის ეტაპისთვის შემუშავებული მცენარეულ საფარზე ზემოქმედების შემარბილებელი ღონისძიებების განხორციელება;
- მცენარეთა ზრდის კონტროლი მოხდება მექანიკურის საშუალებების გამოყენებით.

6.9.5 ზემოქმედება ფაუნაზე

6.9.5.1 მშენებლობის ეტაპი

საპროექტო ეგზ-ის მნიშვნელოვანი ნაწილი განთავსებული იქნება ტყიან ზონაში, რომელიც ცხოველთა სხვადასხვა სახეობის საბინადრო ადგილებს წარმოადგენს. საპროექტო ეგზ-ის დერეფანში მისასვლელი გზების მოწყობა-მოწესრიგების და საყრდენი ანძების სამშენებლო სამუშაოებმა, აქ მობინადრე ცხოველთა სახეობებზე შესაძლებელია მოახდინოს შემდეგი სახის ზემოქმედებები:

- საამშენებლო სამუშაოების შესრულებისას გაიზრდება ხმაური და ვიბრაცია, ატმოსფერულ ჰაერში ემისიები. ადგილი ექნება ადამიანთა საქმიანობას შეუზღვეველი ცხოველების მიგრაციას სხვა ადგილებში;
- სატრანსპორტო საშუალებების მომატებული გადაადგილების, ადამიანთა არსებობის გამო გაიზრდება შეწუხების ფაქტორი საავტომობილო გზის და სამშენებლო მოედნების მახლობლად მყოფი ხმელეთის ძუძუმწოვრებისთვის, ამფიბიებისთვის, ფრინველებისათვის და ხელფრთიანებისათვის. აღნიშნულმა შეიძლება პირდაპირი ზემოქმედება მოახდინოს ცხოველთა პოპულაციების არსებობაზე. მაგ. ზემოქმედება გამრავლების (ბუდობის) ადგილებზე გამრავლების სეზონის დროს, საკვების მოპოვების და გამოზამთრების ადგილებზე, მიგრაციის მარშრუტებზე და მიგრაციის დროს დროებითი შესვენების ადგილებზე;
- მცენარეების გაჩეხვა გავლენას იქონიებს ხერხემლიან და უხერხემლო ცხოველთა საკვებ ბაზასა და მათ აღწარმოებაზე;
- ტყის ნაწილობრივი გაჩეხვა გამოიწვევს ცხოველთა ადგილსამყოფელის განადგურებას, განსაკუთრებით ეს შეეცემა ტყის ხელფრთიანებსა და ფრინველებს, რომლებიც ძირითადად ბინადრობენ ტყისპირა ზრდასრულ ხეებსა და ბუჩქნარში;
- საცხოვრებელი ადგილის მოშლა მოსალოდნელია ქვეწარმავლებისთვის ისეთ ადგილებში მუშაობისას, სადაც წარმოდგენილია ბუჩქნარები და მაღალბალახეულობა. ზემოქმედების ძირითადი რეცეპტორები შეიძლება იყოს ქვეწარმავლები;
- საყრდენი ანძების ფუნდამენტებისთვის მოწყობილ თხრილებში შესაძლოა ჩავარდნენ მცირე ზომის ხმელეთის ძუძუმწოვრები, რამაც შესაძლოა გამოიწვიოს მათი დაღუპვა;
- სადენების გაჭიმვის პროცესში შესაძლოა ადგილი ჰქონდეს ფრინველთა გარკვეული სახეობების დაზიანებას;
- გარემოში მავნე ნივთიერებების მოხვედრის შემთხვევაში დაზარალებულნი ამფიბიების, წყლის მახლობლად მობინადრე ფრინველებისა და წავის პოპულაციები, აგრეთვე ამ ნივთიერებათა დაღვრის ადგილზე და მის მახლობლად მობინადრე ცხოველები. თუმცა როგორც აღინიშნა საქმიანობის სპეციფიკიდან გამომდინარე მშენებლობის და მითუმეტეს ექსპლუატაციის ეტაპზე დიდი რაოდენობით მავნე ნივთიერებების დაღვრის რისკები ძალზედ დაბალია;

- ასევე შესაძლოა გამოვლინდეს მომსახურე პერსონალის მიერ უკანონო ნადირობის ფაქტები. ამ მხრივ ყურადღებას საჭიროებს განსაკუთრებულ დაცვას დაქვემდებარებული სახეობები.

აღნიშნულიდან გამომდინარე, ცხოველთა სამყაროზე მოსალოდნელია პირდაპირი (შეჯახება/დაზიანება, ჰაბიტატების დანაწევრება) და არაპირდაპირი (მიგრაცია ხმაურის/ვიბრაციის გამო, ემისიების ზემოქმედება და სხვ.) ხასიათის ზემოქმედებები, ხოლო ზემოქმედებების ძირითადი წყაროებია:

- ხე-მცენარეების გაკაფვა;
- ტრანსპორტის მოძრაობა;
- ტერიტორიაზე მომუშავე მანქანა-მოწყობილობები და ხალხი;
- მიწის სამუშაოები, ანძების აღმართვა და სადენების გაჭიმვა.

აღსანიშნავია, რომ სამშენებლო სამუშაოების სპეციფიკიდან გამომდინარე ჰაბიტატების მნიშვნელოვან ფრაგმენტაციას ადგილი არ ექნება. თითოეულ სამშენებლო მოედანზე ჩასატარებელი სამუშაოები არ იქნება ხანგრძლივი. სამშენებლო სამუშაოების დასრულების შემდგომ დარჩება მხოლოდ საჭაერო ეგზ-ს მუდმივი ინფრასტრუქტურა (საყრდენი ანძები და სადენები), რომელიც ხმელეთის ცხოველების გადაადგილებისთვის განსაკუთრებულ ბარიერს არ წარმოადგენს.

6.9.5.2 ექსპლუატაციის ეტაპი

როგორც ზემოთ აღინიშნა, საჭაერო ელექტროგადამცემი ხაზები არ ხასიათდება ჰაბიტატის მნიშვნელოვანი ფრაგმენტაციით. ასევე ნორმალური ოპერირების რეჟიმში ადგილი არ ექნება მავნე ნივთიერებათა ემისიებს, ხმაურის გავრცელებას და ადამიანთა მუდმივ გადაადგილებას, რაც ცხოველების შემფოთების და მიგრაციის წყაროდ ითვლება. შესაბამისად, პროექტის ამ ეტაპზე მშენებლობის ფაზაში მოსალოდნელი ზემოქმედებების უმეტესი წყაროები აღარ იარსებებს და ზემოქმედება მოსალოდნელი არ არის.

თუმცა ეგზ-ის ექსპლუატაციის ეტაპზე ყველაზე საყურადღებოა ელექტროგადამცემი ხაზების ზეგავლენა ფრინველებზე. ფრინველებზე და ხელფრთიანებზე შესაძლო ნეგატიური ზემოქმედების რისკების შესახებ ინფორმაცია მოცემულია ქვემოთ.

6.9.5.2.1 ეგზ-ის ექსპლუატაციის ეტაპზე ფრინველებზე და ღამურებზე პირდაპირი ზემოქმედების რისკები

ზოგადად ელექტროგადამცემი ხაზების ფრინველებზე გავლენა გამოიხატება ორი სახით:

- სადენებთან შეხების შედეგად გამოწვეული ელ-შოკით ფრინველების დაზიანება/დაღუპვა;
- ფრინველების დაზიანება/დაღუპვა სადენებთან და საყრდენ ანძებთან შეჯახების შედეგად.

6.9.5.2.1.1 ფრინველებზე ელექტროშოკით გამოწვეული გავლენა

ელექტროშოკის ფაქტები ხდება იმ შემთხვევაში როდესაც გამტარები ერთმანეთისგან არ არის დაშორებული საჭირო დისტანციით და ფრინველი (ძირითადად დიდი ფრინველები - მტაცებლები, რომელთა ფრთების შლილი აღწევს 3 მეტრს) ორ ელექტრო გამტარს ერთდროულად ეხება. ასევე იმ შემთხვევაში თუ ფრინველთა დაცვის ღონისძიებები არ არის გატარებული. ელექტროშოკს ადგილი აქვს მაშინ, როდესაც ფრინველი ეხება საწინააღმდეგო

პოლუსის მქონე გამტარებს. მოზარდი ფრინველები, რომლებსაც ნაკლები ფრენის გამოცდილება აქვთ, ხშირად ილუპებიან ელექტროშოკით. ელექტროშოკის შემთხვევები უმეტესად ფიქსირდება 6 და 10კვ ძაბვის ეგზ-ების ფარგლებში. უფრო მაღალი ძაბვის ეგზ-ები, სადენებს შორის დაშორების მნიშვნელოვანი მანძილის გამო, ნაკლებ რისკს უქმნიან ფრინველებს.

ძირითადად ელექტროშოკის შემთხვევები ხდება ბუნებრივ ქანდარებს და ხეებს მოკლებულ გაშლილ ადგილებში, როგორცაა სტეპები, უდაბნოები და ჭარბტენიანი ადგილები. მოზარდი ფრინველები როგორებიცაა ყანჩა, წერო, გედი, პელიკანი, უფრო ხშირად ზარალდებიან მათი დიდი ფრთათა შლილისა და მოუხერხებლობის გამო.

მოცემული პროექტისთვის ასეთი ხასიათის ზემოქმედების შესაფასებლად გასათვალისწინებელია სამი მნიშვნელოვანი ფაქტორი:

1. საპროექტო ეგზ-ის დერეფნის ნაწილი გაივლის ტყით დაფარულ ტერიტორიებზე. აქ წარმოდგენილია საკმაოდ მაღალი ხე-მცენარეები, რომლებიც ერთგვარ ბუნებრივ ქანდარებს წარმოადგენენ. ეგზ-ს დერეფნის ნაწილი გადის აგროლანდშაფტის ფარგლებში, სადაც დიდი ზომის და მაღალის საკონსერვაციო ღირებულების ფრინველთა სახეობების საარსებო არეალი შეზღუდულია;
2. პროექტის მიხედვით გამოყენებული იქნება 220კვ ძაბვის ეგზ-ისთვის გათვალისწინებული საყრდენი ანძები. ორ ელექტრო გამტარს შორის დაცილების მანძილი 6 მ-ს შეადგენს. სადენების სათანადოდ დაჭიმვის პირობებში ანძების შუალედურ მონაკვეთებზე აღნიშნული მანძილების შემცირება არ მოხდება;
3. საპროექტო არეალში გავრცელებული ყველაზე დიდი ზომის ფრინველთა (მაგ. ორბი, მერა, კაკაჩა) ფრთების შლილი 175სმ-ს არ აღემატება.

ყოველივე აღნიშნულის გათვალისწინებით შეიძლება ითქვას, რომ ეგზ-ის ექსპლუატაციის პროცესში ფრინველებზე ელექტროშოკით გამოწვეული ზემოქმედების ალბათობა იქნება მინიმალური. რისკებს კიდევ უფრო შეამცირებს ეგზ-ის მონტაჟისა და ექსპლუატაციის წესების მაქსიმალური დაცვა (აქ პირველ რიგში, იგულისხმება სადენების სათანადო დაჭიმვა და მათ შორის პროექტით გათვალისწინებული მინიმალური მანძილის უზრუნველყოფა).

6.9.5.2.1.2 ფრინველების ეგზ-ისთან შეჯახების რისკები

ფრინველთა დაზიანება/დაღუპვა ასევე შეიძლება გამოიწვიოს სადენებთან/ანძებთან შეტაკებით და შემდგომ მიწაზე დანარცხებით მიყენებულმა ჭრილობებმა. შეტაკებების რიცხვი იზრდება ისეთ ადგილებში, სადაც ხდება მრავალი სახეობების თავშეყრა (მიგრაციის დერეფნებში). არსებობს ვარაუდი რომ ფრინველთა სადენებზე შეტაკებები გამოწვეულია იმით, რომ დიდი სიჩქარით ფრენისას ისინი ვერ ამჩნევენ ამ სადენებს. შეჯახებისგან განსაკუთრებით დაუცველები დიდი ფრინველები არიან, რადგან მათ არ აქვთ კარგი მანევრირების უნარი. სიბნელე (ღამის პერიოდი) და ცუდი კლიმატური პირობები, როგორცაა წვიმა, ნისლი და თოვლი, ელექტროგადამცემ ხაზებს უფრო მეტად შეუმჩნეველს ხდის.

მთავარი ფაქტორები, რომლებსაც გავლენა აქვთ ეგზ-ებთან ფრინველთა შეჯახების რისკზე, არის:

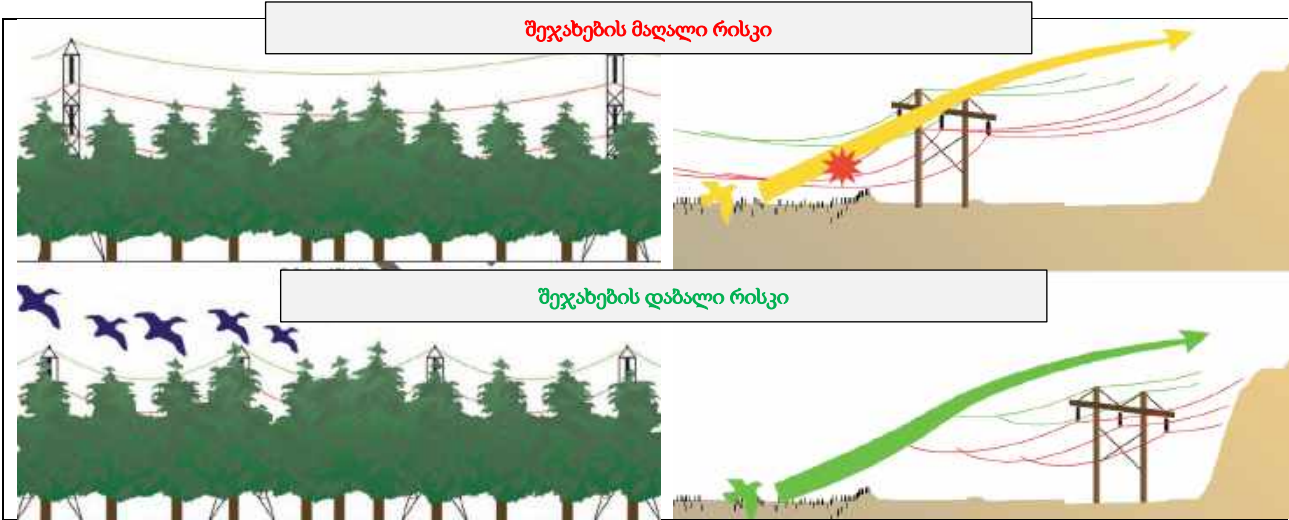
- ეგზ-ის დერეფნის ლანდშაფტის ტიპი, რელიეფი, ხე-მცენარეები, ამინდი;
- ეგზ-ის ტიპი და მისი განლაგების ორიენტაცია ბუნებრივ ჰაბიტატებთან მიმართებაში;
- ეგზ-ის დერეფანში ფრინველთა სახეობები და მიგრაციის გზები.

ლანდშაფტის ტიპი: საერთაშორისო დაკვირვებების მიხედვით ფრინველების ეგზ-ებთან შეჯახების რისკებს მნიშვნელოვნად განსაზღვრავს ეგზ-ის დერეფნის ლანდშაფტის მახასიათებელი. როგორც ცნობილია ტყიან ზონაში გამავალ ეგზ-ებთან ფრინველების შეჯახების შემთხვევები 10-15-ჯერ ნაკლებია გაშლილ მდელოებსა და მინდვრებზე გამავალ ეგზ-ებთან შედარებით.

რელიეფი და ხე-მცენარეების არსებობა მნიშვნელოვნად განაპირობებს ფრინველთა ფრენის სიმაღლეს. ხეობებში ფრინველები დაფრინავენ დაბალ სიმაღლეებზე, ხოლო მთაგორიანი რელიეფის პირობებში - შედარებით მაღალ სიმაღლეებზე, რითიც ისინი ერთის მხრივ თავიანთ ენერჯიას უკეთებენ ოპტიმიზაციას, ხოლო მეორეს მხრივ ერიდებიან ბუნებრივ წინააღმდეგობებს. ასევე, რაც უფრო მაღალია მცენარეული საფარი, მით მაღლა დაფრინავენ ფრინველები და პირიქით.

აქედან გამომდინარე მნიშვნელოვანია ეგბ-ის განლაგდება არსებულ ტოპოგრაფიულ პირობებთან და ხე-მცენარეულ საფართან მიმართებაში. რაც ნაჩვენებია ქვემოთ მოყვანილ ნახაზებზე.

ნახაზი 6.9.5.2.1.2.1.

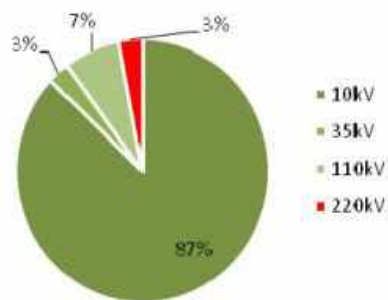


ამინდი იწვევს ფრინველთა ფრენის სიმაღლის საათობრივ და დღიურ ცვლილებას. მეცნიერულად დამტკიცებულია, რომ ამინდი მონაწილე ფრინველების ფრენის სიმაღლეზე მნიშვნელოვან გავლენას ახდენს. ამინდი იმ ფრინველების ფრენის სიმაღლეზეც ახდენს ეფექტს, რომლებიც იკვებებიან საჭაერო ართროპოდებით. ამინდის შესაბამისად ზემოთხსენებული ფრინველები არჩევენ ნადირობის სიმაღლეს. გარდა ამისა, ამინდი განაპირობებს ფრინველთა მხედველობას - ნისლიან ამინდში მხედველობა დაბალია და შესაბამისად იმატებს ეგბ-ის სადენებთან შეჯახების რისკები.

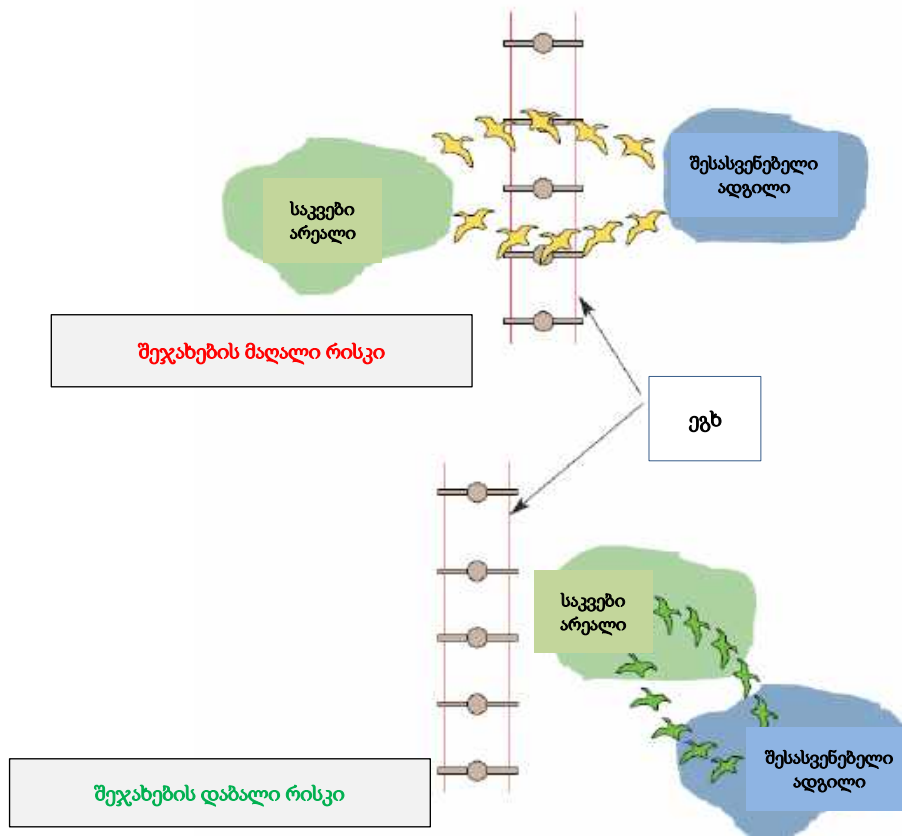
ეგბ-ის ტიპი და ორიენტაცია: სტატისტიკის მიხედვით, ფრინველთა სადენებზე შეჯახება, ყველაზე დიდი სიხშირით ფიქსირდება 10კვ ძაბვის ელექტროგადამცემ ხაზებზე. შეჯახების თვალსაზრისით ასევე მნიშვნელოვანია აქვს ეგბ-ის ორიენტაციას არსებულ ეკოსისტემაში. თუ ეგბ-ს დერეფანი განლაგებულია ფრინველთა საარსებო გარემოს ორ მნიშვნელოვან კომპონენტს (მაგალითად შესასვენებელი და საკვებ არეალი) შორის შეჯახების რისკები მაღალია (იხ. ნახაზი)

ნახაზი 6.9.5.2.1.2.2. სხვადასხვა ძაბვის ეგბ-ებზე ფრინველთა შეჯახების სტატისტიკა

ძაბვა, კვ	ფრინველთა შეჯახებათა სიხშირე ეგბ-ს 10კვ-თან მონაკვეთებზე
10	9,06
35	0,28
110	0,75
220	0,31
სულ	3,14



ნახაზი 6.9.5.2.1.2.3.



ეგბ-ის დერეფანში გავრცელებული ფრინველთა სახეობები და მიგრაციის გზები: მოულოდნელი წინაღობების თავიდან აცილების უნარის შეზღუდულობის გამო, ელექტროგადამცემ ხაზებზე დაჯახების რისკი მაღალია იმ ფრინველთათვის, რომლებიც სწრაფად დაფრინავენ ან გამოირჩევიან დიდი ტანით და პატარა ფრთებით. ფრინველის ზომასთან ერთად, დაჯახების რისკები დამოკიდებულია ასაკზეც. უნდა აღინიშნოს რომ შემოდგომის მიგრაციის დროს (როდესაც გუნდში მოზარდებიც არიან) ფრინველები უფრო ნელა მიფრინავენ ვიდრე გაზაფხულის მიგრაციის დროს. მიგრირებადი ფრინველების ეგბ-ებზე დაჯახების რისკი მაღალია. მოზუდარი ფრინველები იშვიათად ეჯახებიან სადენებს. გამოცდილების არმქონე მოზარდების შემთხვევაში დაჯახების რისკი უფრო მაღალია.

ყოველივე ზემოაღნიშნულის გათვალისწინებით, 220კვ ძაბვის ეგბ „ონი-ლაჯანური“-ს ფრინველებზე გავლენის შეფასებისთვის გასათვალისწინებელია შემდეგი:

- საპროექტო ეგბ-ის მოწყობა გათვალისწინებულია საკმაოდ დანაწევრებული რელიეფის ფარგლებში. არსებული ტოპოგრაფიული და მცენარეული საფარის ვეგეტაციური მდგომარეობა ფრინველებისთვის ქმნის ბუნებრივ ბარიერებს, განაპირობებს მათ მაღალ სიმაღლეებზე ფრენას. ამ თვალსაზრისით ეგბ-ს დიდი ნაწილის სადენებთან შეჯახების რისკები არ არის მაღალი. მეტნაკლებად სენსიტიურ მონაკვეთებად შეიძლება ჩაითვალოს ეგბ-ის მონაკვეთები, რომელიც გადის მდინარეთა გადაკვეთის ადგილებში:
 - ეგბ-ის საყრდენი ანძები №№1-26 შორის მოქცეული მონაკვეთი, რომელიც განთავსებულია მდ. რიონის სანაპირო ზოლის სიახლოვეს;
 - ეგბ-ის საყრდენი ანძები №№35-36 ანძებს შორის მოქცეული მონაკვეთი - მდ. ლიხუნის ხეობის გადაკვეთა;
 - ეგბ-ის საყრდენი ანძები №№64-66 ანძებს შორის მოქცეული მონაკვეთი - მდ. ასკისწყლის ხეობის გადაკვეთა;
 - ეგბ-ის საყრდენი ანძები №№126-127 ანძებს შორის მოქცეული მონაკვეთი-ლაჯანურის წყალსაცავის გადაკვეთა;

- ეგხ-ის დერეფანი გადის კლიმატურ ზონაში, სადაც ნისლიანი დღეების რიცხვი არ არის დიდი და შესაბამისად ფრინველებისთვის მეტწილად შესამჩნევია ხელოვნური ბარიერები;
- საპროექტო ეგხ იქნება 220კვ ძაბვის. სტატისტიკის მიხედვით ასეთი ტიპის ეგხ-ებთან ფრინველების შეჯახების შემთხვევები არ არის მაღალი. ამასთან ერთად ეგხ-ის განლაგების დერეფნის უმეტეს ნაწილზე, ორივე მხარეს წარმოდგენილია ერთგვაროვანი ჰაბიტატი, რაც იმას ნიშნავს, რომ იგი არ შექმნის მნიშვნელოვან ბარიერს საარსებო გარემოს სხვადასხვა კომპონენტებს შორის.

ზემოთ წარმოდგენილი მონაცემების გათვალისწინებით, ეგხ-ის ექსპლუატაციის პროცესში ფრინველებზე ზემოქმედება შეიძლება შეფასდეს, როგორც საშუალო. ზემოქმედების მიმართ მეტად მგრძობიარე შეიძლება იყოს შემდეგი სახეობის ფრინველები: ორბი, ძერა. ზემოქმედების შემცირებისთვის საჭირო იქნება გარკვეული შემარბილებელი ღონისძიებების გატარება. შემარბილებელი ღონისძიებების დაგეგმვა-გატარების პროცესში განსაკუთრებული ყურადღება უნდა დაეთმოს ზემოთჩამოთვლილ სენსიტიურ მონაკვეთებს.

რაც შეეხება ხელფრთიანების ელექტროსადენებთან ან საყრდენ ბოძებთან შეჯახების რისკებს: თუ გავითვალისწინებთ, რომ ხელფრთიანები გადაადგილდებიან ექოლოკაციის საშუალებით (ისინი აგზავნიან ძლიერ ულტრაბგერებს, რომელებიც როგორც ექო, აირეკლება ყველა საგნიდან და ცხოველი წინასწარ გრძნობს ყველა შესაძლო დაბრკოლებას), შეჯახების რისკი პრაქტიკულად არ არსებობს. აღსანიშნავია, რომ ლიტერატურულ წყაროებში ინფორმაცია იძებნება ხელფრთიანებზე ქარის ელექტროსადგურების ზემოქმედების შესახებ, ხოლო ეგხ-ის ზემოქმედების შესახებ ინფორმაცია არ არსებობს. იმის გამო, რომ ხელფრთიანები გადაადგილდებიან ექოლოკაციის საშუალებით, შემარბილებელი ღონისძიებების განსაზღვრა შესაძლებელი არ არის.

6.9.5.3 შემარბილებელი ღონისძიებები

მშენებლობის ეტაპზე, ცხოველთა სამყაროზე ზემოქმედების შემარბილებელი ღონისძიებებია:

- სამშენებლო სამუშაოების დაწყებამდე შემოწმებული იქნება მისასვლელი გზები და ეგხ-ის დერეფანი მოზინადრე ფრინველთა ბუდეების და მცირე ზომის ძუძუმწოვართა სოროების დასაფიქსირებლად;
- სამშენებლო დერეფნის საზღვრებში საქართველოს წითელ ნუსხაში შესული სახეობების სოროების, ბუდეების დაფიქსირების შემთხვევაში შემდგომი ქმედებები განხორციელდება „საქართველოს „წითელი ნუსხისა“ და „წითელი წიგნის“ შესახებ საქართველოს კანონის და „ცხოველთა სამყაროს შესახებ“ საქართველოს კანონის შესაბამისად, კერძოდ, არსებული მოთხოვნების მიხედვით აკრძალულია ყოველგვარი ქმედება (გარდა განსაკუთრებული შემთხვევებისა), რომელსაც შეიძლება მოჰყვეს გადაშენების საფრთხის წინაშე მყოფი სახეობების რაოდენობის შემცირებას, მათი საბინადრო და საარსებო პირობების გაუარესება. შესაბამისად:
 - მოხდება გამოვლენილი სენსიტიური უბნების მონიშვნა (რუკაზე დატანა);
 - მომსახურე პერსონალს განემარტება სიტუაცია და აკრძალება ნებისმიერი ქმედება (სოროებთან/ბუდეებთან მიახლოება, ნადირობა და სხვ.), რომელსაც შეიძლება მოჰყვეს საბინადრო გარემოს და საარსებო პირობების გაუარესება;
 - სამშენებლო სამუშაოების ფარგლებში ჩასატარებელი ნებისმიერი ქმედება განხორციელდება მონიშნული ზონებიდან მაქსიმალურად მოშორებით;
 - სენსიტიური უბნების სიახლოვეს შეიზღუდება სატრანსპორტო გადაადგილება და შემცირდება მოძრაობის სიჩქარეები, შესაძლებლობის მიხედვით უზრუნველყოფილი იქნება შემოვლითი გზებით სარგებლობა;

- განსაკუთრებულ შემთხვევებში საქმიანობის განმახორციელებელი წერილობითი ფორმით მიმართავს გარემოსა და ბუნებრივი რესურსების დაცვის სამინისტროს და შემდგომ ქმედებებს განახორციელებს სამინისტროს მითითებების შესაბამისად;
- მოხდება მშენებლობაზე დასაქმებული პერსონალის ინსტრუქტაჟი და შესაბამისი გაფრთხილება;
- დაცული იქნება სამშენებლო დერეფანი, რათა მიწის სამუშაოები არ გაცდეს მონიშნულ ზონას და არ მოხდეს სოროების, ფრინველების ბუდეების და ხელფრთიანების თავშესაფრების დამატებითი დაზიანება. მიწის სამუშაოები გაკონტროლდება შესაბამისი ცოდნის მქონე პერსონალის მიერ;
- დაცული იქნება ტრანსპორტის მოძრაობის მარშრუტი;
- შერჩეული იქნება მოძრაობის ოპტიმალური სიჩქარეები ცხოველებზე უშუალო ზემოქმედების ალბათობის (დაჯახება) შესამცირებლად;
- ორმოები, ტრანშეები და სხვა შემოზღუდული იქნება რაიმე წინააღმდეგობით ცხოველების შიგ ჩავარდნის თავიდან ასაცილებლად – დიდი ზომის სახეობებისათვის მკვეთრი ფერის ლენტის, მცირე ზომის ცხოველებისათვის ყველანაირი ბრტყელი მასალა – თუნუქი, პოლიეთილენი და სხვ. ტრანშეებსა და ორმოებში ღამით ჩაშვებული იქნება გრძელი ფიცრები ან ხის მორები, იმისთვის, რომ წვრილ ცხოველებს საშუალება ჰქონდეთ ამოვიდნენ იქიდან. ორმოები და ტრანშეები შემოწმდება მიწით შევსების წინ;
- ანძების საძირკვლებისთვის ფუნდამენტის მოწყობის პერიოდი მაქსიმალურად შეიზღუდება;
- სადენების გაჭიმვა მოხდება სიფრთხილის ზომების დაცვით, ისე, რომ არ გამოიწვიოს ხე-მცენარეების ზედმეტი დაზიანება და შესაბამისად ბუდეების ან სხვა საცხოვრებელი გარემოს მოშლა;
- მოხდება მიმართული შუქის მინიმალური გამოყენება (სინათლის სხივი მაქსიმალურად მიმართული იქნება მიწის ზედაპირისკენ);
- ისეთი სამუშაოები, რაც იწვევს ცხოველების ზედმეტად შეშფოთებას, განხორციელდება რაც შეიძლება მოკლე ვადებში, შესაძლებლობების მიხედვით არაგამრავლების პერიოდში;
- სამშენებლო სამუშაოების დამთავრების შემდგომ მოხდება მისასვლელი გზების და ეგზ-ს მიმდებარე ტერიტორიების რეკულტივაცია, რაც მნიშვნელოვნად შეამცირებს ჰაბიტატების ფრაგმენტაციასთან დაკავშირებულ ზემოქმედებას.

ამასთან ერთად:

- ნარჩენების სათანადო მენეჯმენტი;
- წყლის, ნიადაგის და ატმოსფერული ჰაერის დაბინძურების, ხმაურის გავრცელების და ა.შ. შემარბილებელი ღონისძიებების ეფექტურად გატარება (იხ. შესაბამისი ქვეთავები).

ექსპლუატაციის ეტაპზე შემარბილებელი ღონისძიებები ძირითადად ფრინველებზე ნეგატიური ზემოქმედების შემცირებისკენ უნდა იყოს მიმართული.

6.9.5.3.1 ფრინველებზე პირდაპირი ზემოქმედების შემარბილებელი ღონისძიებები:

ფრინველთა ელექტრო შოკით დაღუპვის რისკის შესამცირებლად მნიშვნელოვანი შემარბილებელი ღონისძიებების გატარება საჭირო არ არის. ელექტრო სადენები ერთმანეთისგან დაშორებული უნდა იქნენ სათანადო მანძილით.

ფრინველების ელ. სადენებთან შეჯახების რისკების შემცირების მიზნით საჭიროა ზემოაღნიშნულ სენსიტიურ მონაკვეთებზე (ანძები №№1-26, NN35-36, NN64-66 და №№126-127), განხორციელდეს სადენების მარკირება:

ელექტროსადენებზე ვიზუალური შემაფერებლების (მაგ. მტაცებლის სილუეტები) დაყენება არაეფექტურია, ვინაიდან ფრინველებისთვის დროთა განმავლობაში შეგუებადია. აკუსტიკური

შემაფერხებლებიც არ არის სანდო, ვინაიდან საჭიროებს მნიშვნელოვან ხარჯებს და ამასთან მისი ეფექტი შორ მანძილზე არ ვრცელდება.

შედარებით ეფექტურია ელექტროგადამცემი ხაზების დიზაინის სწორად შერჩევა (მაგ. სხვდასხვა პოლუსის მქონე სადენების ჰორიზონტალურად განლაგება). ასევე ძნელად დასანახი სადენების (წვრილი სადენები) მარკირებისთვის მიღებულია მათი სისქის გაზრდა, მკვეთრი ფერის მიცემა და მკვეთრი ფერების ნივთების დამაგრება, როგორცაა ლენტები, დროშები და სხვ. აღნიშნული ნივთების 5-10მ-ის ინტერვალში დამაგრების შემთხვევაში ფრინველთა სიკვდილიანობის შემთხვევებს ამცირებს 50-80%-ით. ელექტროსადენების მარკირება უნდა მოხდეს შედარებით სენსიტიურ მონაკვეთებში (იხ. წინა პარაგრაფი).

მარკირებისთვის შერჩეული ნივთების კონტრასტულობას გაცილებით დიდი მნიშვნელობა აქვს, ვიდრე ფერს. ასევე მნიშვნელოვანია ისეთი ნივთების მოწყობა, რომლებიც შედარებით მოძრავია (ქარის დროს). ეგბ-ის სადენების მარკირებისთვის გამოყენებული ნივთების მაგალითები მოცემულია ნახაზზე 6.8.5.3.1.1.

ნახაზი 6.8.5.3.1.1. ეგბ-ების სადენებზე გამოყენებული მარკირების მაგალითები



ჩამოთვლილი შემარბილებელი ღონისძიებების ეფექტურობის დასადგენად, საჭიროა მონიტორინგის წარმოება. მონიტორინგი გულისხმობს საწყისი 2-3 წლის განმავლობაში ეგბ-ის მიდამოების დათვალიერებას და შეჯახების მსხვერპლების მოძიებას. დაჯახების მსხვერპლების უმეტესობა ფიქსირდება სადენებიდან 50 მ-იან დერეფანში. დაღუპულ ფრინველთა ძეხნის მიდამოები რუკაზე უნდა იყოს აღნიშნული, რათა შემდგომში მოხდეს პრობლემატური ადგილების გამოვლენა. უნდა მოხდეს ჩანაწერების წარმოება ეგბ-ის რომელ მონაკვეთებში მოხდა სადენებთან შეჯახების შემთხვევა. დაფიქსირებული უნდა იყოს ნაპოვნი ფრინველის მიახლოებითი ასაკი და სქესი. რაც მთავარია დაფიქსირებული უნდა იყოს არის თუ არა სიკვდილის გამომწვევი მიზეზი დაჯახება თუ სხვა მოვლენა. მონიტორინგის შედეგების მიხედვით საჭიროებისამებრ უნდა მოხდეს დამატებითი შემარბილებელი ღონისძიებების გატარება.

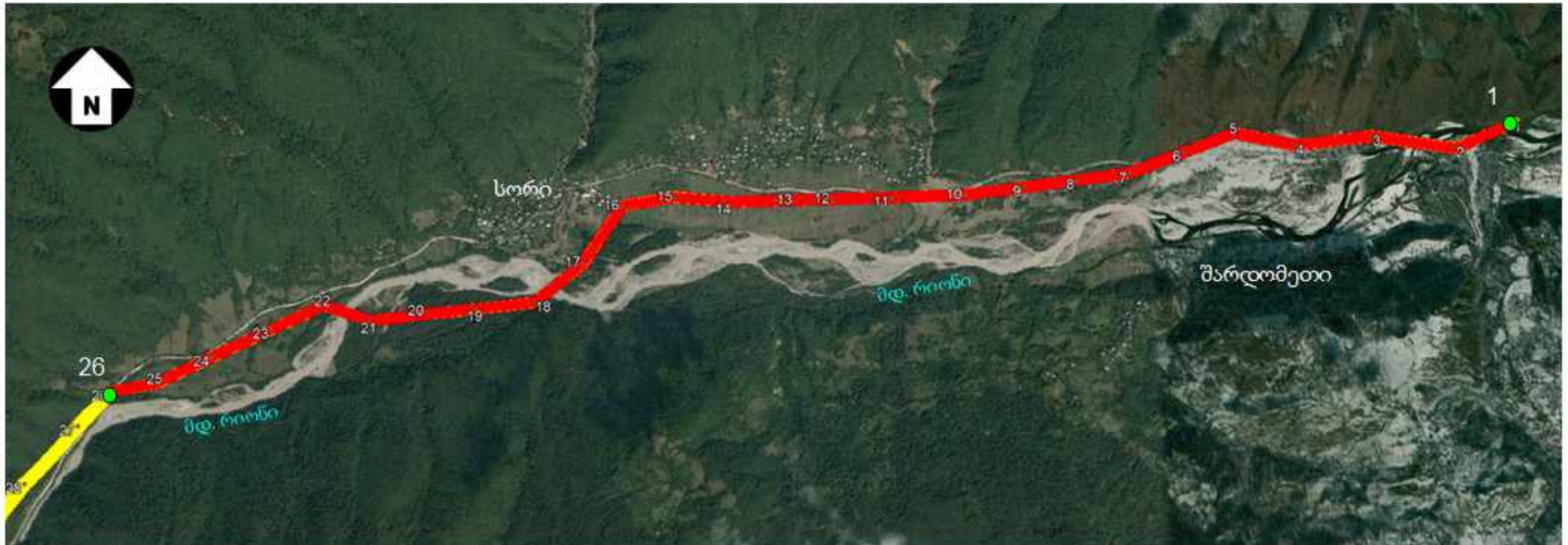
6.9.6 ზემოქმედება იქტიოფაუნაზე

პროექტის მიხედვით, საპროექტო ეგბ-ის ანძების ზედაპირული წყლის ობიექტების კალაპოტებში ან სანაპირო ზოლებში განთავსება დაგეგმილია არ არის და შესაბამისად, კალაპოტის ფარგლებში რაიმე სამუშაოების შესრულება არ მოხდება. ამიტომ, წყლის ბიოლოგიურ გარემოზე პირდაპირი ნეგატიური ზემოქმედების რისკები მინიმალურია.

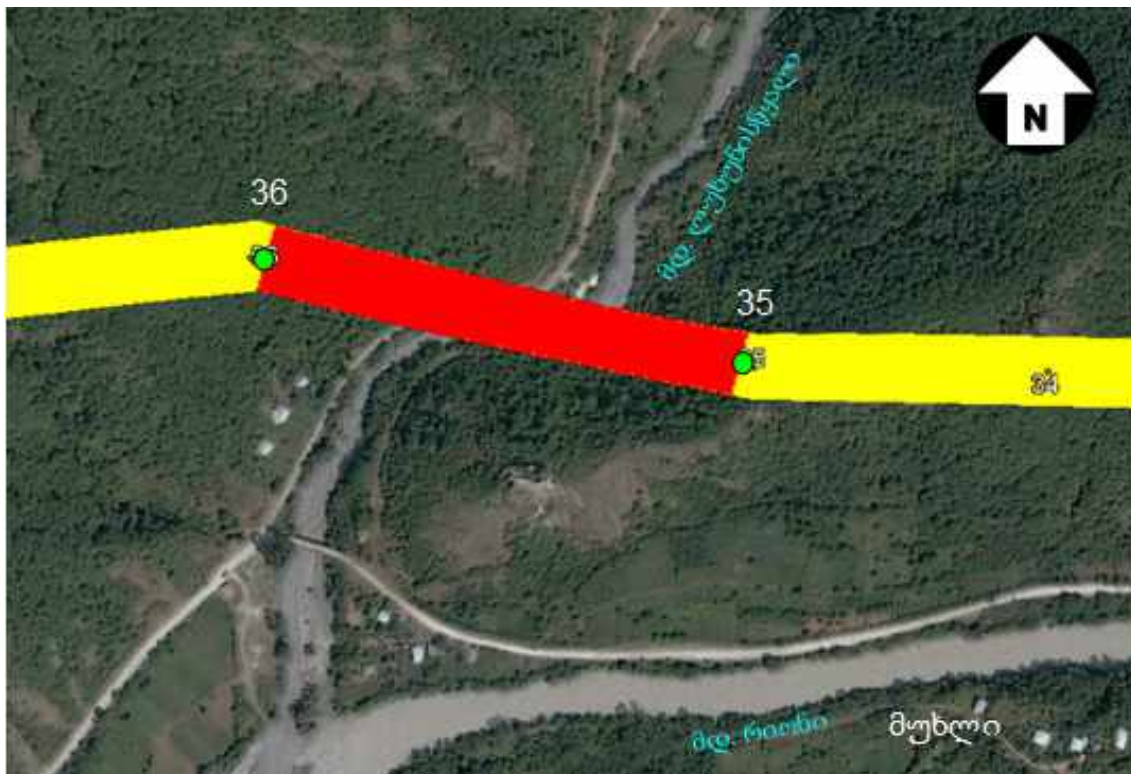
არაპირდაპირი ზემოქმედება შეიძლება დაკავშირებული იყოს დაგეგმილი მიწის სამუშაოების შესრულების დროს წყლის ხარისხის გაუარესებასთან, რისთვისაც წინამდებარე ანგარიშში მოცემულია შესაბამისი შემარბილებელი ღონისძიებები.

ნახაზი 6.9.6.1. ეგზ-ის მარკირებული მონაკვეთების განლაგების სქემა

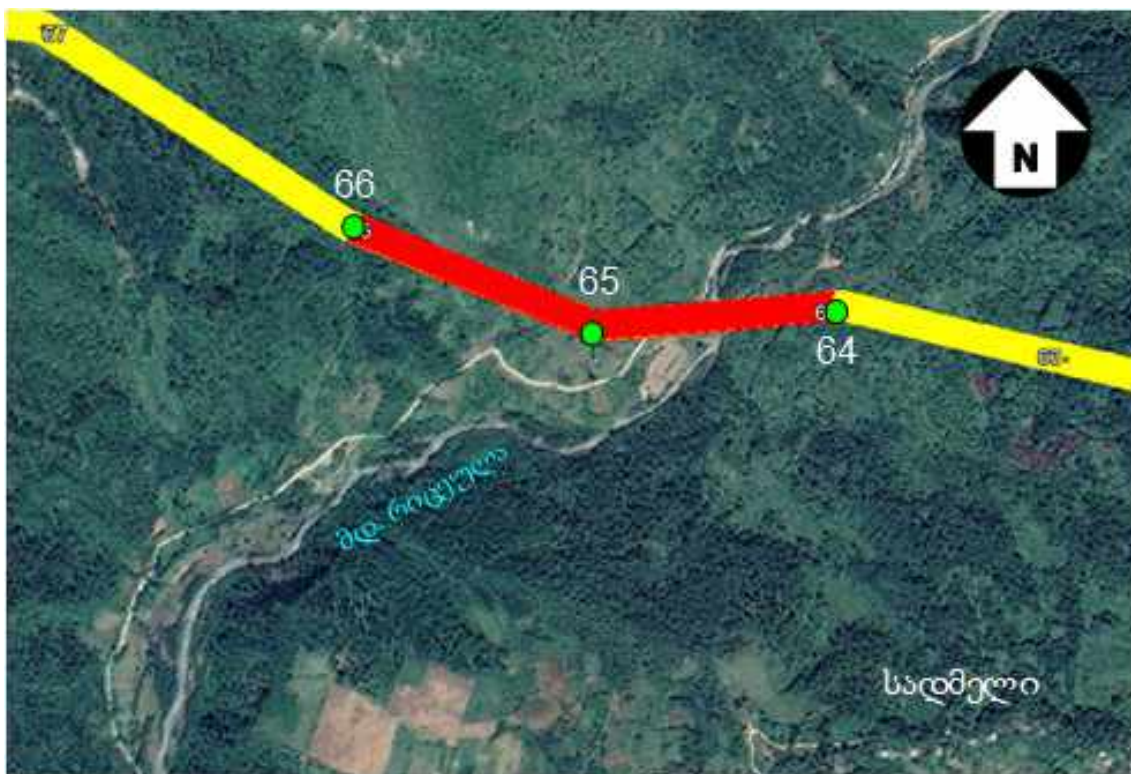
სძმა NN1-26



ანბა 35-36



ანბა 64-66



ანბა 126-127



6.9.7 ბიოლოგიურ გარემოზე ზემოქმედების შეჯამება

ზემოქმედებისა და ზემოქმედების წყაროების აღწერა	ზემოქმედების რეცეპტორები	ნარჩენი ზემოქმედების შეფასება					
		ხასიათი	მოხდენის ალბათობა	ზემოქმედების არეალი	ხანგრძლივობა	შექცევადობა	ნარჩენი ზემოქმედება
მშენებლობის ეტაპი:							
<p><i>მცენარეული საფარის განადგურება/დაზიანება. ჰაბიტატების დაკარგვა/ფრაგმენტაცია.</i></p> <p>– <u>პირდაპირი ზემოქმედება:</u></p> <ul style="list-style-type: none"> ○ მცენარეების გაჩეხვა ინფრასტრუქტურის მოსაწყობად. <p>– <u>ირიბი ზემოქმედება:</u></p> <ul style="list-style-type: none"> ○ ნიადაგის დაბინძურება და ეროზია 	<p>ეგბ-ისთვის განკუთვნილი დერეფანი, ცხოველთა სამყარო,</p>	<p>პირდაპირი და ირიბი, უარყოფითი</p>	<p>საშუალო რისკი</p>	<p>– პირდაპირი ზემოქმედების არეალი - ეგბ-ის განთავსების ≈50 მ სიგანის დერეფანი</p> <p>– ირიბი ზემოქმედების არეალი - სამუშაო უბნების მიმდებარე ტერიტორიები</p>	<p>საშუალო ვადიანი</p>	<p>შექცევადი.</p>	<p>საშუალო. შემარბ. ღონისძიებების გატარებით - დაბალი</p>
<p>ზემოქმედება ხმელეთის ფაუნაზე, მ.შ.:</p> <p>– <u>პირდაპირი ზემოქმედება:</u></p> <ul style="list-style-type: none"> ○ ტრანსპორტის დაჯახება, თხრილებში ჩავარდნა და სხვ. <p>– <u>ირიბი ზემოქმედება:</u></p> <ul style="list-style-type: none"> ○ მცენარეული საფარის გაკაფვა ინფრასტრუქტურის მოსაწყობად ○ ატმოსფერული ჰაერის დაბინძურება ○ აკუსტიკური ფონის შეცვლა ○ ზედაპირული და გრუნტის წყლების შესაძლო დაბინძურება ○ ნიადაგის დაბინძურება და ეროზია ○ ვიზუალური ზემოქმედება 	<p>პროექტის განხორციელების რაიონში მობინადრე ცხოველთა სახეობები</p>	<p>პირდაპირი და ირიბი, უარყოფითი</p>	<p>საშუალო რისკი</p>	<p>სამუშაო უბნების მიმდებარე ტერიტორიები</p>	<p>ხანგრძლივობა შემოიფარგლებს ა მშენებლობის ფაზით</p>	<p>ძირითადად შექცევადი</p>	<p>საშუალო შემარბ. ღონისძიებების გატარებით - დაბალი</p>
ექსპლუატაციის ეტაპი:							

<p><i>მცენარეული საფარის განადგურება/დაზიანება. ჰაბიტატების ფრაგმენტაცია.</i></p>	<p>ცხოველთა სამყარო, მოსახლეობა</p>	<p>პირდაპირი უარყოფითი</p>	<p>დაბალი რისკი</p>	<p>ეგხ-ს დერეფანი მისასვლელი გზები.</p>	<p>გრძელვადიანი</p>	<p>შექცევადი</p>	<p>ძალიან დაბალი</p>
<p>ზემოქმედება ფაუნაზე (ძირითადად ორნითოფაუნა), მ.შ.:</p> <ul style="list-style-type: none"> - ეგხ-ის საყრდენებთან, სადენებთან, ან ელ-შოკით გამოწვეული დაზიანება ან დალუპვა; - სხვ. 	<p>რეგიონში მოზინადრე ან გადამფრენი ფრინველები</p>	<p>პირდაპირი და ირიბი, უარყოფითი</p>	<p>საშუალო ან მაღალი რისკი</p>	<p>ეგხ-ის განთავსების მიმდებარე ტერიტორიები</p>	<p>გრძელვადიანი</p>	<p>ძირითადად შეუქცევადი</p>	<p>დაბალი</p>

6.10 ვიზუალურ-ლანდშაფტური ზემოქმედება

6.10.1 ზემოქმედების შეფასების მეთოდოლოგია

ვიზუალურ-ლანდშაფტური ზემოქმედების შეფასება მეტ-ნაკლებად სუბიექტურ ხასიათს ატარებს. შეფასების კრიტერიუმებად აღებულია ზემოქმედების არეალი და ხანგრძლივობა, ასევე, ლანდშაფტის ფარდობითი ეკოლოგიური ღირებულება.

ცხრილი 6.10.1.1. ვიზუალურ-ლანდშაფტური ზემოქმედების შეფასების კრიტერიუმები

რანჟ.	კატეგორია	ზემოქმედება ვიზუალურ რეცეპტორებზე	ლანდშაფტის ცვლილების ხანგრძლივობა და სივრცული საზღვრები/ ლანდშაფტის ხარისხი და ღირებულება
1	ძალიან დაბალი	ხედის ცვლილება შეუმჩნეველია	ლანდშაფტის ცვლილება შეუმჩნეველია, ან ლანდშაფტი არაა ღირებული
2	დაბალი	ზოგიერთი წერტილიდან ხედის უმნიშვნელო ცვლილება შესამჩნევი, რაც ადვილად შეგუებადია	ლანდშაფტის ცვლილება უმნიშვნელოა, ან ლანდშაფტის აღდგენას 1-2 წელი სჭირდება
3	საშუალო	ხედი შესამჩნევად შეიცვალა დაკვირვების მრავალი წერტილისთვის, თუმცა ადვილად შეგუებადია	შეიცვალა ბუნებრივი ლანდშაფტის ცალკეული უბნები, ან ლანდშაფტის აღდგენას 2-5 წელი სჭირდება
4	მაღალი	დაკვირვების წერტილების უმეტესობისთვის ხედი შესამჩნევად შეიცვალა, თუმცა შეგუებადია	ბუნებრივი ან მაღალი ღირებულების ლანდშაფტი დიდ ფართობზე შეიცვალა, ან ლანდშაფტის აღდგენას 5-10 წელი სჭირდება
5	ძალიან მაღალი	ხედი მთლიანად შეიცვალა ყველა ადგილიდან, მოსალოდნელია ძნელად შეგუებადი ზემოქმედება რეცეპტორებზე	ბუნებრივი ან მაღალი ღირებულების ლანდშაფტი დიდ ფართობზე შეიცვალა და ლანდშაფტის აღდგენა შეუძლებელია

6.10.2 ზემოქმედების დახასიათება

ეგზ-ის მშენებლობის ფაზაში ადგილი ექნება მნიშვნელოვან ვიზუალურ ცვლილებებს, რაც დაკავშირებული იქნება ეგზ-ის დერეფანში ხე-მცენარეების გაჩეხვასთან და საყრდენი ანძების და ელექტროსადენების მოწყობასთან, ამასთანავე, გარკვეულ ცვლილებებთან იქნება დაკავშირებული საპროექტო დერეფანში ტექნიკის და სატრანსპორტო საშუალებების მოძრაობასთან და სამშენებლო მასალების სამშენებლო მოედნებზე განთავსებასთან.

მშენებლობის ეტაპზე ვიზუალურ-ლანდშაფტური ცვლილება, განსაკუთრებით შესამჩნევი იქნება, საპროექტო ეგზ-ის იმ მონაკვეთებზე, სადაც დაგეგმილია ეგზ-ის სამშენებლო სამუშაოების საცხოვრებელ ზონასთან და არსებულ გზების სიახლოვეს ჩატარება, მაგ. N1 დან N30 საპროექტო საყრდენი ანძების ფარგლებში. ეს მონაკვეთი ახლოს იქნება განთავსებული ქუთაისი-ალპანა-მამისონის საავტომობილო გზასთან პროექტის ვიზუალური ცვლილებების რეცეპტორები იქნებიან გზაზე მოძრავი სატრანსპორტო საშუალებების მგზავრები და ტურისტები.

გარდა აღნიშნულისა, გარკვეული ზემოქმედება მოსალოდნელია იმ დასახლებებში, სადაც გაივლის საპროექტო ტერიტორიამდე მისასვლელი გზები და აქტიურად იმოძრავენ სხვადასხვა სამშენებლო ტექნიკა და მოხდება მასალების ტრანსპორტირება სამშენებლო მოედნებისკენ, მაგ. სოფ. წესი, სადმელი, ღვიარა, ბოსტანა და სხვა.

საპროექტო ეგზ-ის დანარჩენი სამშენებლო მოედნები განთავსდება შედარებით დაუსახლებელ ადგილებში, ფერდობების მაღალ ნიშნულებზე.

ექსპლუატაციის ეტაპზე ვიზუალურ ლანდშაფტური ცვლილება მოსალოდნელია ეგზ-ის საყრდენი ანძების არსებობით, იქ სადაც საპროექტო ეგზ-ის ბუფერი გაივლის ახალ აუთვისებელ ტერიტორიებზე.

6.10.3 შემარბილებელი ღონისძიებები

ვიზუალურ-ლანდშაფტური ზემოქმედების შერბილება მოხდება შემდეგი სახის ღონისძიებების გატარებით:

- დროებითი კონსტრუქციების, მასალების და ნარჩენების განთავსებისთვის შერჩეული იქნება შეუმჩნეველი ადგილები;
- როგორც მშენებლობის, ასევე ექსპლუატაციის ეტაპზე დაცული იქნება სანიტარულ-ეკოლოგიური პირობები;
- ანძების მიმდებარედ და გასხვისების ზოლში არსებული სხვა ზემოქმედების ქვეშ არსებული უბნების ხელახალი გამწვანება არ იქნება შეზღუდული მანამდე არსებული სახეობების აღდგენაზე და ასევე, მოიცავს ეროზიის პრევენციისათვის შესაბამისი მკვიდრი სახეობების დარგვას.
- უარყოფითი ვიზუალური ზემოქმედების მინიმუმამდე დასაყვანად გამოყენებული იქნება თანამედროვე ესთეტიური ასაწყობი ანძები.
- სამშენებლო სამუშაოების დასრულების შემდგომ ჩატარდება სარეკულტივაციო სამუშაოები.

6.10.4 ზემოქმედების შეფასება

როგორც მშენებლობის, ასევე ექსპლუატაციის ეტაპზე, დაკვირვების ძირითადი წერტილებიდან ხედის ცვლილება უმნიშვნელო იქნება. ნარჩენი ზემოქმედება იქნება დაბალი.

ცხრილი 6.10.4.1. ვიზუალურ-ლანდშაფტური ზემოქმედების შეჯამება

ზემოქმედებისა და ზემოქმედების წყაროების აღწერა	ზემოქმედების რეცეპტორები	ნარჩენი ზემოქმედების შეფასება					
		ხასიათი	მოხდენის ალბათობა	ზემოქმედების არეალი	ხანგრძლივობა	შექცევადობა	ნარჩენი ზემოქმედება
მშენებლობის ეტაპი:							
<p>ვიზუალურ-ლანდშაფტური ზემოქმედება:</p> <ul style="list-style-type: none"> - ხე-მცენარეების გაკაფვა სამშენებლო დერეფანში და მისასვლელ გზებზე - ეგხ-ის საყრდენები და ხაზები; - ნარჩენების განთავსება - სამშენებლო და სატრანსპორტო ოპერაციები 	<p>მახლობლად მოზინადრე ცხოველები. მოსახლეობა, ტურისტები და სხვ.</p>	<p>პირდაპირი, უარყოფითი</p>	<p>დაბალი ან საშუალო რისკი</p>	<p>სამშენებლო მოედნების მიმდებარე ტერიტორიები. (გავრცელების არეალი დამოკიდებულია ადგილობრივ რელიეფზე, ანუ ხილვადობის პირობებზე)</p>	<p>≈ 1 წელი</p>	<p>შექცევადი</p>	<p>დაბალი</p>
ექსპლუატაციის ეტაპი:							
<p>ვიზუალურ-ლანდშაფტური ზემოქმედება:</p> <p>ეგხ-ის ანძების არსებობა</p>	<p>მახლობლად მოზინადრე ცხოველები. მოსახლეობა,</p>	<p>პირდაპირი, უარყოფითი.</p>	<p>მაღალი რისკი</p>	<p>ეგხ-ის დერეფნების მიმდებარე ტერიტორიები (გავრცელების არეალი დამოკიდებულია ადგილობრივ რელიეფზე, ანუ ხილვადობის პირობებზე)</p>	<p>გრძელვადიანი (თუმცა შეგუებადი)</p>	<p>დროთა განმავლობაში შექცევადი</p>	<p>საშუალო.</p>

6.11 ნარჩენების წარმოქმნით და გავრცელებით მოსალოდნელი ზემოქმედება

6.11.1 მშენებლობის ეტაპი

საპროექტო ეგზ-ის მშენებლობის ეტაპზე მოსალოდნელია გარკვეული რაოდენობის სახიფათო და არასახიფათო ნარჩენების წარმოქმნა.

ნარჩენებიდან აღსანიშნავია:

- მიწის სამუშაოების დროს ამოღებული მიწის ნარჩენი ანძების ფუნდამენტების თხრილებში უკუჩაყრის შემდეგ;
- ინერტული და სამშენებლო მასალების ნარჩენები;
- ლითონების ჯართი;
- ელექტროსადენების ნარჩენები;
- ხის მასალების ნარჩენები;
- მცენარეული ნარჩენები;
- შესაფუთი მასალები;
- საყოფაცხოვრებო ნარჩენები და სხვა.
- სახიფათო ნარჩენებიდან მნიშვნელოვანია:
- ნავთობით დაბინძურებული ჩვრები და სხვა საწმენდი მასალები- 15-20 კგ;
- საღებავების ნარჩენები და ტარა - 20-25 კგ;
- ვადაგასული და მწყობრიდან გამოსული აკუმულატორები - 2-3 ერთ;
- სატრანსპორტო საშუალებების ზეთის ფილტრები - 20-25 ერთ;
- ნავთობპროდუქტებით დაბინძურებული ნიადაგი და გრუნტი და სხვა.

მიუხედავად იმისა, რომ მშენებლობის დროს დიდი რაოდენობით ნარჩენების დაგროვება არ არის მოსალოდნელი, მაინც საჭიროა მოხდეს ნარჩენების სორტირება მათი გვარობის მიხედვით, მათი თვისობრივი და რაოდენობრივი შეფასება შემდგომი გამოყენება/უტილიზაციის მიზნით. ნარჩენების დროებითი განთავსებისათვის სამშენებლო მოედნებზე დაიდგება სათანადო მარკირების მქონე დახურული კონტეინერები.

მიწის სამუშაოების დროს ამოღებული მიწის ნარჩენების უმეტესი ნაწილი (ძირითადად ღორღის შემცველი ფენა) გამოყენებული იქნება ანძების ფუნდამენტების შესავსებად. ნიადაგის ნაყოფიერი ფენა დასაწყობდება დროებით ნაყარების სახით და შემდგომ გამოყენებული იქნება სარეკულტივაციო სამუშაოების შესრულებისათვის. ანძების ფუნდამენტებისთვის მომზადებული თხრილების შევსების შემდგომ დარჩენილი ინერტული მასალები უმნიშვნელო რაოდენობის იქნება და იგი გამოყენებული იქნება გზების ვაკისების მოსასწორებლად.

სამშენებლო სამუშაოების მიმდინარეობის პროცესში წარმოქმნილი, ხელმეორედ გამოყენებისათვის უვარგისი ლითონის ჯართი ჩაბარდება შესაბამის მიმღებ პუნქტებში.

მშენებლობის ეტაპზე წარმოქმნილი სახიფათო ნარჩენების შემდგომი მართვა განხორციელდება ამ საქმიანობაზე სათანადო ნებართვის მქონე კონტრაქტორების საშუალებით.

მყარი საყოფაცხოვრებო ნარჩენების და მცირე რაოდენობით არასახიფათო შესაფუთი მასალების შეგროვებისთვის გამოყენებული იქნება სახურავიანი კონტეინერები. გატანა მოხდება შესაბამისი ნებართვის მქონე ორგანიზაციასთან ხელშეკრულების საფუძველზე.

ელექტროგადამცემი ხაზის მშენებლობის პროცესში წარმოქმნილი ნარჩენების მართვის გეგმა მოცემულია დანართში N2.

6.11.2 ექსპლუატაციის ეტაპი

ეგზ-ის ექსპლუატაციის პროცესში ნარჩენების წარმოქმნა მოსალოდნელი არ არის. ტექ. მომსახურების დროს მოსალოდნელია ხის ნარჩენების წარმოქმნა (ხეების გადაბეღვის და გაწმენდითი სამუშაოებისას) და ასევე მცირე რაოდენობით სახიფათო ნარჩენები (საღებავების ტარა და სხვ).

6.11.3 შემარბილებელი ღონისძიებები

მშენებლობის ეტაპზე მშენებელი კონტრაქტორი ვალდებულია უზრუნველყოს ნარჩენების მართვის გეგმით გათვალისწინებული ღონისძიებების შესრულება, მათ შორის:

- ამოღებული გრუნტი გამოყენებული იქნება პროექტის მიზნებისთვის (უკუყრილების სახით და მისასვლელი გზების ვაკისების მოსაწესრიგებლად);
- ჯართი ჩაბარდება შესაბამის სამსახურს;
- საყოფაცხოვრებო ნარჩენები განთავსდეს შესაბამისი ნებართვის მქონე ნაგავსაყრელზე;
- სახიფათო ნარჩენების დროებითი განთავსებისათვის სამშენებლო ბაზის ტერიტორიაზე განთავსდება სპეციალური მარკირების მქონე ჰერმეტიკული კონტეინერები და შემდგომ დაგროვების შესაბამისად გატანილი იქნება მშენებელი კონტრაქტორის ცენტრალური ბაზის ტერიტორიაზე;
- ნარჩენების მართვისათვის გამოყოფილი იქნას სათანადო მომზადების მქონე პერსონალი, რომელთაც პერიოდულად ჩაუტარდება სწავლება და ტესტირება;
- მშენებელი კონტრაქტორის ბაზიდან, სახიფათო ნარჩენების გატანა შემდგომი მართვის მიზნით მოხდეს მხოლოდ ამ საქმიანობაზე სათანადო ნებართვის მქონე კონტრაქტორის საშუალებით.

6.12 ზემოქმედება სოციალურ-ეკონომიკურ გარემოზე

6.12.1 ზემოქმედების შეფასების მეთოდოლოგია

სოციალურ-ეკონომიკურ გარემოზე ზემოქმედების შეფასებისას განიხილება პროექტის განხორციელებით მოსალოდნელი როგორც უარყოფითი, ასევე დადებითი მხარეები. ზემოქმედების შეფასებისას გამოყენებულია სამ კატეგორიანი სისტემა - დაბალი ზემოქმედება, საშუალო ზემოქმედება, მაღალი ზემოქმედება.

ცხრილი 6.12.1.1. სოციალურ-ეკონომიკურ ზემოქმედების შეფასების კრიტერიუმები

რანჟ.	კატეგორია	სოციალურ-ეკონომიკური ზემოქმედება
დადებითი		
1	დაბალი	<ul style="list-style-type: none"> - რეგიონის მოსახლეობის დასაქმებულობის დონემ 0.1%-ზე ნაკლებად მოიმატა. - ადგილობრივი მოსახლეობის საშუალო შემოსავალი 10%-ით გაიზარდა. - რეგიონის საბიუჯეტო შემოსავლები 1%-ით გაიზარდა. - მცირედ გაუმჯობესდა ადგილობრივი ინფრასტრუქტურა/ელექტრომომარაგება, რის შედეგადაც გაუმჯობესდა ადგილობრივი მოსახლეობის საცხოვრებელი/ საარსებო და ეკონომიკური გარემო.
2	საშუალო	<ul style="list-style-type: none"> - რეგიონის მოსახლეობის დასაქმებულობის დონე 0.1%-1%-ით მოიმატა. - ადგილობრივი მოსახლეობის საშუალო შემოსავალი 10-50%-ით გაიზარდა. - რეგიონის საბიუჯეტო შემოსავლები 1-5%-ით გაიზარდა. - შესამჩნევად გაუმჯობესდა ინფრასტრუქტურა/ელექტრომომარაგება, რის შედეგადაც მნიშვნელოვნად გაუმჯობესდა ადგილობრივი და რეგიონის მოსახლეობის საცხოვრებელი/ საარსებო გარემო და რაც ხელს უწყობს რეგიონის ეკონომიკურ განვითარებას.

3	მაღალი	<ul style="list-style-type: none"> - რეგიონის მოსახლეობის დასაქმებულობის დონე 1%-ზე მეტით მოიმატა - ადგილობრივი მოსახლეობის საშუალო შემოსავალი 50%-ზე მეტით გაიზარდა - რეგიონის საბიუჯეტო შემოსავლები 5%-ზე მეტით გაიზარდა - ადგილი აქვს ინფრასტრუქტურის/ელექტრომომარაგების მნიშვნელოვნ გაუმჯობესებას, რის შედეგადაც მნიშვნელოვნად გაუმჯობესდა ადგილობრივი მოსახლეობის საცხოვრებელი/საარსებო გარემო და რაც ხელს უწყობს რეგიონის/ქვეყნის ეკონომიკურ განვითარებას.
უარყოფითი		
1	დაბალი	<ul style="list-style-type: none"> - მოსალოდნელია რესურსის ან ინფრასტრუქტურის ხელმისაწვდომობის მცირე დროით შეფერხება, რაც გავლენას არ მოახდენს ადგილობრივი მოსახლეობის შემოსავლებზე, ასევე არ მოყვება გრძელვადიანი უარყოფითი ზემოქმედება ადგილობრივი მოსახლეობის ეკონომიკურ საქმიანობაზე. - მოსალოდნელია მოსახლეობის ცხოვრების ხარისხის დაქვეითდება მცირე დროით, რასაც არ მოყვება გრძელვადიანი უარყოფითი შედეგი. - ჯანმრთელობაზე ზემოქმედებას ადგილი არა აქვს. - უსაფრთხოებაზე ზემოქმედება უმნიშვნელოა. - ადგილი აქვს ხანგრძლივ, თუმცა მოსახლეობისთვის ადვილად შეგუებად ზემოქმედებას გარემოზე . - ადგილობრივი მოსახლეობა 10%-ით გაიზარდება მიგრაციის ხარჯზე.
2	საშუალო	<ul style="list-style-type: none"> - რესურსის ან ინფრასტრუქტურის ხელმისაწვდომობა მცირე დროით შეფერხდება, რის გამოც ადგილობრივი მოსახლეობა იძულებულია მცირე დროით შეიცვალოს ცხოვრების წესი, თუმცა ამას გრძელვადიანი უარყოფითი გავლენა არ ექნება ადგილობრივი მოსახლეობის ეკონომიკურ საქმიანობაზე. - მოსალოდნელია ადგილობრივი მოსახლეობის ცხოვრების ხარისხის დაქვეითდება მცირე დროით, რასაც არ მოყვება გრძელვადიანი უარყოფითი შედეგი. - მოსალოდნელია გარკვეული ზემოქმედება ჯანმრთელობაზე, თუმცა არ არსებობს სიკვდილიანობის გაზრდის რისკი. - არსებობს უსაფრთხოებასთან დაკავშირებული გარკვეული რისკები . - გარკვეულ ზემოქმედებასთან დაკავშირებით მოსალოდნელია მოსახლეობის მხრიდან საჩივრები. - ადგილობრივი მოსახლეობა 10-30%-ით გაიზარდება მიგრაციის ხარჯზე.
3	მაღალი	<ul style="list-style-type: none"> - გარკვეული რესურსები ან ინფრასტრუქტურა ადგილობრივი მოსახლეობისთვის ხელმიუწვდომელი გახდა, რის გამოც ისინი იძულებულნი არიან შეიცვალონ ცხოვრების წესი და რასაც გრძელვადიანი უარყოფითი გავლენა აქვს მათ ეკონომიკურ საქმიანობაზე. - ადგილობრივი მოსახლეობის ცხოვრების ხარისხი შესამჩნევად დაქვეითდა - ადგილი აქვს შესამჩნევ ზემოქმედებას ჯანმრთელობაზე, არსებობს სიკვდილიანობის გაზრდის რისკი. - არსებობს უსაფრთხოებასთან დაკავშირებული გარკვეული რისკები . - ადგილი აქვს კორუფციულ გარიგებებს დასაქმებასთან დაკავშირებით ან ნეპოტიზმს. - მოსახლეობა მუდმივად ჩივის ზემოქმედების გარკვეულ ფაქტორებთან დაკავშირებით და ამასთან დაკავშირებით წარმოიქმნება კონფლიქტური სიტუაციები მოსახლეობასა და პერსონალს შორის. - ადგილობრივი მოსახლეობა 30%-ზე მეტით გაიზარდება მიგრაციის ხარჯზე, კულტურული გარემო ადგილობრივი მოსახლეობისთვის მიუღებლად შეიცვალა, მოსალოდნელია ახალი დასახლებების შექმნა

6.12.2 ზემოქმედება მიწის საკუთრებასა და გამოყენებაზე

საპროექტო ეგზ გაივლის, როგორც სახელმწიფო საკუთრებაში, ეროვნული სატყეო სააგენტოს, სატყეო ფონდის მიწებზე, ასევე კერძო მფლობელობაში არსებულ მიწის ნაკვეთებზე. პარაგრაფი 4.4.2-ის მიხედვით, ეგზ-ის გასხვისების 60მ-იან დერეფანში ოფიციალური მონაცემებით (წყარო: reestri.gov.ge) ყველა დაახლოებით 285 დარეგისტრირებული ნაკვეთი. შესაბამისად საჭირო იქნება ეკონომიკური განსახლების პროცედურის შესრულება. საშუალოდ ეგზ-ის გასხვისების ზონაში საცხოვრებელი და საზოგადოებრივი შენობები განთავსებული არ იქნებ, შესაბამისად ფიზიკური განსახლების რისკები მოსალოდნელი არ არის.

KfW მდგრადი განვითარების სახელმძღვანელო (2014) ძირითადად წარმოადგენს ზოგად პოლიტიკას და არ უზრუნველყოფს დეტალურ სახელმძღვანელოს განსახლების საკითხებზე. შესაბამისად, პროექტის გავლენის ზონაში მოქცეული მიწის ნაკვეთების შესყიდვის პროცესში გამოყენებული იქნება რეკონსტრუქციისა და განვითარების ევროპული ბანკის (EBRD) და მსოფლიო ბანკის (WB) მოთხოვნებსა და პროცედურებს, რომელიც თანხვედრაშია KfW-ის მდგრადი განვითარების სახელმძღვანელოსთან (2014).

EBRD-ის არანებაყოფლობითი განსახლების პოლიტიკის ოთხი ყველაზე მნიშვნელოვანი ელემენტია:

- დაკარგული აქტივების სანაცვლოდ აქტივების კომპენსაციის გაცემა აღდგენითი ღირებულებით;
- ადგილმონაცვლე პირებისთვის დახმარების გაწევა გადაადგილებაში, მათი საცხოვრებელი პირობების გაუმჯობესება მათი უზრუნველყოფით შესაბამისი საცხოვრებელი განსახლების უბნების საცხოვრებლის უსაფრთხო ფლობის უზრუნველყოფის გზით;
- ადგილმონაცვლე პირების დახმარება, რათა მათ აღიდგინონ და გაიუმჯობესონ გადაადგილების გამო დაკარგული ის საარსებო სახსრები და საცხოვრებელი პირობები, რომლებიც მათ ჰქონდათ პროექტის განხორციელებამდე;
- იმის უზრუნველყოფა, რომ განსახლების ქმედებები ხორციელდება საჭირო ინფორმირებულობის, კონსულტაციების გაწევისა და ზემოქმედების ქვეშ მყოფი პირების ინფორმირებული მონაწილეობის გზით.

6.12.2.1 პროექტის ფარგლებში დაგეგმილი განსახლების პოლიტიკა

ზემოქმედების ქვეშ მოქცეული პირები, რომლებიც პროექტის ფარგლებში მიიღებენ კომპენსაციას ან სულ მცირე სარეაბილიტაციო ღონისძიებების სუბიექტები იქნებიან, არიან:

- ზემოქმედების ქვეშ მოქცეულ ყველა ადამიანი ვინც დაკარგავს მიწას, ამ მიწაზე საკუთრების კანონიერი უფლების ან დაკანონების იურიდიული საფუძვლის ქონის მიუხედავად;
- შენობების, მოსავლის, ხეების და მიწაზე განთავსებული სხვა ობიექტების მფლობელები;
- ყველა დაზარალებული ადამიანი, რომელიც პროექტის განხორციელების შედეგად დაკარგავს ბიზნესს, შემოსავალს და ხელფასს.

უფლება კომპენსაციაზე შემოფარგლული იქნება პროექტისათვის დადგენილი „ათვლის“ თარიღით, როდესაც დაიწყება ზემოქმედების ქვეშ მოქცეული პირების აღწერა და დეტალური აზომვითი გამოკვლევა. პირები, ვინც დასახლდება საპროექტო ტერიტორიაზე ამ თარიღის შემდეგ, არ მიიღებენ კომპენსაციას, თუმცა განხორციელდება მათი წინასწარი შეტყობინება, რომ დაცალონ საცხოვრებელი და განახორციელონ ზემოქმედების ქვეშ მოქცეული ნაგებობების დემონტაჟი პროექტის განხორციელებამდე. დაშლილი ნაგებობების მასალები არ დაექვემდებარება კონფისკაციას, ხოლო მათი ყოფილი მფლობელები არ დაექვემდებარებიან რაიმე ჯარიმას ან სანქციას.

უფლებამოსილებათა განსაზღვრა: კომპენსაციის პირობები ზემოქმედების ქვეშ მყოფი პირებისათვის, რომელთაც დაკარგეს მიწა, სახლები, და შემოსავალი და სარეაბილიტაციო სუბსიდიები უნდა მოიცავდეს ანაზღაურებას მუდმივი ან დროებითი მიწის დანაკარგისათვის, შენობების, ნათესებისა და ხეების დანაკარგისათვის, და გადაადგილების სუბსიდიას, ასევე დახმარებას ბიზნესის დაკარგვის გამო, საგადასახადო დეკლარაციის და/ან საერთო თანხის საფუძველზე. ეს უფლებამოსილებები ქვემოთ არის მოყვანილი:

არასასოფლო-სამეურნეო მიწისათვის კანონიერ (რეგისტრირებულ) მესაკუთრეთათვის ფულადი კომპენსაცია განხორციელდება სრული ჩანაცვლებითი ღირებულებით მიმდინარე საბაზრო ფასის შესაბამისად, ტრანზაქციის გადასახადებისა და ამორტიზაციის ღირებულების გამოკლების გარეშე. ლეგალიზებადი მფლობელები მიიღებენ ფულად კომპენსაციას, ისევე როგორც კანონიერი მესაკუთრეები, მას შემდეგ რაც მათი საკუთრება იქნება ლეგალიზებული და შესაბამისად დარეგისტრირებული საჯარო რეესტრში. მიწის თვითნებურად დამკავებელი პირები და არალეგალიზებადი მოსარგებლები მიიღებენ გადასახლების ერთჯერად ფულად დახმარებას, რომელიც არ არის დამოკიდებული ზემოქმედების ქვეშ მყოფი ოჯახის წევრების რაოდენობაზე ან მიწის თავისებურებებზე და შეადგენს ფიქსირებულ თანხას ოჯახისათვის, 1 წლის მინიმალურ ხელფასის ოდენობით.

სახლების, შენობა-ნაგებობების და ზოგიერთი დამხმარე სტრუქტურების საბაზრო ღირებულების გაანგარიშებისას გამოყენებული იქნება, როგორც დანახარჯების (ჩანაცვლების) მეთოდი, ასევე გაყიდვების შედარების მეთოდი ტრანზაქციის გადასახადებისა და ამორტიზაციის ღირებულების დაქვითვის გარეშე, მიუხედავად ზემოქმედების ქვეშ მოქცეული მიწის რეგისტრაციის სტატუსისა. შენობის დაშლისას დარჩენილი სამშენებლო მასალები ჩაითვლება მფლობელის საკუთრებად.

ხეები: კომპენსაცია ნაღდ ფულში საბაზრო განაკვეთით ხეების ტიპის, ასაკის, და პროდუქტიულობის საფუძველზე.

დაკარგული სამუშაო და ხელფასი: თუ თანამშრომლები ან დაქირავებული პერსონალი კარგავს შემოსავალს (ხელფასს) პროექტის განხორციელების გამო, მათ ასეთ შემთხვევაში გადაეხდებათ კომპენსაცია 3 თვის მინიმალური ხელფასის ოდენობით.

გადაადგილების სუბსიდია: ზემოქმედების ქვეშ მყოფი ის პირები, რომლებიც ექვემდებარებიან ფიზიკურ ადგილმონაცვლეობას (საცხოვრებლის ან ბიზნესის ადგილის შეცვლას, რაც მოცემულ კონკრეტულ შემთხვევაში მოსალოდნელი არ არის), მიიღებენ გადაადგილების სუბსიდიას, რაც საკმარისი იქნება ტრანსპორტირებისა და საცხოვრებელი ხარჯების დასაფარად 3 თვის განმავლობაში.

სოციალურად დაუცველი ოჯახების საარსებო წყარო: სოციალურად დაუცველი ოჯახები (ლატაკი ოჯახები; შინამეურნეობები, რომლებსაც შრომისუნარიანი კაცის გარეშე დარჩენილი ქალი უძღვება; მარჩენალის გარეშე დარჩენილი ინვალიდი ან საპენსიო ასაკის პირებისგან შემდგარი ღარიბი ოჯახები) მიიღებენ ფულად დახმარებას 3 თვის მინიმალური ხელფასის ოდენობით და დასაქმების პრიორიტეტულობას პროექტთან დაკავშირებულ სამუშაოზე.

კომპენსაციის მიღების უფლებამოსილება პროექტისათვის: მიწის შესყიდვის პროცედურა განხორციელდება საქართველოს შესაბამისი კანონმდებლობით და EBRD-ის გარემოსდაცვითი და სოციალური პოლიტიკის შესაბამისად. უფლებამოსილების ფორმის რეზიუმე მოცემულია ცხრილში 6.12.2.1.1.

საპროექტო ეგხ-ის პროექტის გავლენის ზონაში მოქცეული კერძო საკუთრების შესყიდვის პროცედურა განხორციელდება განსახლების სამოქმედო გეგმის მიხედვით, რომელიც მომზადებული იქნება სს „საქართველოს სახელმწიფო ელექტროსისტემა“-ს მიერ.

ცხრილი 6.12.2.1.1. კომპენსაციაზე უფლებამოსილების რეზიუმე

დანაკარგის ტიპი	გამოყენება	ზემოქმედების ქვეშ მოხვედრილ პირთა განსაზღვრა	კომპენსაციის უფლებამოსილება
მიწა			
სასოფლო-სამეურნეო მიწის მუდმივი დაკარგვა	ზემოქმედების ქვეშ მოხვედრილი ოჯახი ზემოქმედების სიძლიერის მიუხედავად	სრულად რეგისტრირებული მიწის მფლობელი	მიწის სრული ჩანაცვლების ღირებულების ფულადი კომპენსაცია ან მის ნაცვლად იმავე ღირებულების მიწის გამოყოფა შეძლებისამებრ ზემოქმედების ქვეშ მოხვედრილი პირებისათვის მისაღებ ადგილას. პროექტისათვის შერჩეული იქნა ფულადი კომპენსაცია. თუ ნაკვეთის დარჩენილი ნაწილი გამოუსადეგარი გახდება, პროექტი მას სრულად შეისყიდის ზემოქმედების ქვეშ მოხვედრილი პირის თანხმობის შემთხვევაში.
		დასაკანონებელი მიწის მფლობელი	ზემოქმედების ქვეშ მოხვედრილ ამ პირებს დაუკანონდებათ ნაკვეთები და ისინი მიიღებენ სრული ჩანაცვლების ღირებულების ფულად კომპენსაციას.
		თვითნებური მოსახლეები რეგისტრაციის დოკუმენტაციის არმქონე ზემოქმედების ქვეშ მოხვედრილი პირები	ადგილმონაცვლეობის ერთჯერადი დახმარება 12 თვის საარსებო მინიმუმის ოდენობით.
სასოფლო-სამეურნეო მიწით სარგებლობის შეზღუდვა	ზემოქმედების ქვეშ მოხვედრილი ოჯახები, რომლებიც არ კარგავენ ტრასის ზოლში მოხვედრილ სასოფლო-სამეურნეო მიწას, მაგრამ იზღუდება ამ მიწის გამოყენება (ხეების გაზრდის აკრძალვა)	რეგისტრირებული ან დასაკანონებელი მფლობელი, რომელსაც თავისი მიწის ნაკვეთზე ხეები აქვს	სერვიტუტის ხელშეკრულება ითვალისწინებს დამატებით კომპენსაციას მიწათსარგებლობის შეზღუდვის გამო. ეს კომპენსაცია საზოგადოდ შეადგენს ჰგანსხვავებას მიწის ფასს შორის სერვიტუტით დატვირთვამდე და მერე.
		მიწის მფლობელი, რომელსაც არა აქვს ხეხილის ხეები თავის ნაკვეთზე	არ არის უფლებამოსილი მიიღოს კომპენსაცია მიწათსარგებლობის შეზღუდვის გამო. უფლებამოსილია მიიღოს კომპენსაცია ნებისმიერი ზარალის გამო, რომელიც შეიძლება გამოიწვიოს მოვლა-შენახვის სამუშაოების დროებითმა ზემოქმედებამ.
		მოიჯარე	არ არის უფლებამოსილი მიიღოს კომპენსაცია მიწათსარგებლობის შეზღუდვის გამო. უფლებამოსილია მიიღოს კომპენსაცია ნებისმიერი ზარალის გამო, რომელიც შეიძლება გამოიწვიოს მოვლა-შენახვის სამუშაოების დროებითმა ზემოქმედებამ.

		თვითნებური მოსახლეები რეგისტრაციის დოკუმენტაციის არმქონე შემოქმედების ქვეშ მოხვედრილი პირები	არ არის უფლებამოსილი მიიღოს კომპენსაცია მიწათსარგებლობის შეზღუდვის გამო.
არასასოფლო-სამეურნეო მიწის სამუდამოდ დაკარგვა	შემოქმედების ქვეშ მოხვედრილი ოჯახები, რომლებიც კარგავენ კომერციულ/საცხოვრებელ მიწას	სრულად რეგისტრირებული მიწის მფლობელი	მიწის სრული ჩანაცვლების ღირებულების ფულადი კომპენსაცია ან მის ნაცვლად იმავე ღირებულების მიწის გამოყოფა შეძლებისამებრ შემოქმედების ქვეშ მოხვედრილი პირებისათვის მისაღებ ადგილას.
		დასაკანონებელი მიწის მფლობელი	შემოქმედების ქვეშ მოხვედრილ ამ პირებს დაუკანონდებათ ნაკვეთები და ისინი მიიღებენ სრული ჩანაცვლების ღირებულების ფულად კომპენსაციას.
		მოიჯარე	3 თვის იჯარის ოდენობის ფულადი დახმარება
		თვითნებური მოსახლეები რეგისტრაციის დოკუმენტაციის არმქონე შემოქმედების ქვეშ მოხვედრილი პირები	ადგილმონაცვლეობის ერთჯერადი დახმარება 12 თვის საარსებო მინიმუმის ოდენობით.
არასასოფლო-სამეურნეო (კომერციული ან საცხოვრებელი) მიწით სარგებლობის შეზღუდვა	შემოქმედების ქვეშ მოხვედრილი ოჯახები, რომლებიც არ კარგავენ ტრასის ზოლში მოხვედრილ კომერციულ/საცხოვრებელ მიწას, მაგრამ იზღუდება ამ მიწის გამოყენება (ნაგებობების მშენებლობის აკრძალვა)	სრულად რეგისტრირებული მიწის მფლობელი	მიწის სრული ჩანაცვლების ღირებულების ფულადი კომპენსაცია ან მის ნაცვლად იმავე ღირებულების მიწის გამოყოფა შეძლებისამებრ შემოქმედების ქვეშ მოხვედრილი პირებისათვის მისაღებ ადგილას.
		დასაკანონებელი მიწის მფლობელი	შემოქმედების ქვეშ მოხვედრილ ამ პირებს დაუკანონდებათ ნაკვეთები და ისინი მიიღებენ სრული ჩანაცვლების ღირებულების ფულად კომპენსაციას.
		მოიჯარე	3 თვის იჯარის ოდენობის ფულადი დახმარება
		თვითნებური მოსახლეები რეგისტრაციის დოკუმენტაციის არმქონე შემოქმედების ქვეშ მოხვედრილი პირები	ადგილმონაცვლეობის ერთჯერადი დახმარება 12 თვის საარსებო მინიმუმის ოდენობით.
მიწის დაკარგვის ან მიწის სარგებლობის შეზღუდვის გამო შენობების ან ნაგებობების დაკარგვა (მოცემულ კონკრეტულ შემთხვევაში მოსალოდნელი არ არის)			
საცხოვრებელი და არასაცხოვრებელი ნაგებობები/აქტივები	(ტრასის მთელი ზოლი, სადაც იკრძალება საცხოვრებელი და არასაცხოვრებელი	შემოქმედების ქვეშ მოხვედრილი ყველა ოჯახი საკუთრების ლეგალური რეგისტრაციის სტატუსის მიუხედავად (დასაკანონებელი მესაკუთრების	ყველა შემოქმედება ჩაითვლება სრულ შემოქმედებად შემოქმედების ფაქტიური პროცენტული ოდენობის მიუხედავად. გაიცემა სრული ჩანაცვლების ღირებულების ფულად კომპენსაცია ცვეთის და საოპერაციო ხარჯების გათვალისწინების გარეშე.

	ნაგებობების მშენებლობა)	და თვითნებური მოსახლეების ჩათვლით)	
სახელმწიფო ინფრასტრუქტურის/საზოგადოებრივი რესურსების დაკარგვა (მოცემულ კონკრეტულ შემთხვევაში მოსალოდნელი არ არის)			
საზოგადოებრივი რესურსების დაკარგვა	სათემო/სახელმწიფო აქტივები	თემი/მთავრობა	ნაგებობის აღდგენა საზოგადოებასთან კონსულტაციების საფუძველზე და მისი ფუნქციონირების განახლება.
შემოსავლის ან საარსებო საშუალებების დაკარგვა მიწის დაკარგვის ან მიწათსარგებლობის შეზღუდვის გამო			
სასოფლო-სამეურნეო კულტურები (მიწის დაკარგვა ბომბების განლაგების და სხვა მუდმივი ნაგებობების განსათავსებლად)	ზემოქმედება სასოფლო-სამეურნეო კულტურებზე	ზემოქმედების ქვეშ მოხვედრილი ყველა ოჯახი საკუთრების ლეგალური რეგისტრაციის სტატუსის მიუხედავად (დასაკანონებელი მესაკუთრეების და თვითნებური მოსახლეების ჩათვლით)	გაიცემა ფულადი კომპენსაცია ფაქტიური ან მომავალი მოსავლის ბრუტო საბაზრო ოდენობით. ეს კომპენსაცია გაიცემა იმის მიუხედავად აღებული იქნა თუ არა მოსავალი ზემოქმედების დროისათვის.
ხეები ტრასის მთელ ზოლზე, სადაც იკრძალება ხეების ზრდა	ზემოქმედების ქვეშ მოხვედრილი ხეები	ზემოქმედების ქვეშ მოხვედრილი ყველა ოჯახი საკუთრების ლეგალური რეგისტრაციის სტატუსის მიუხედავად (დასაკანონებელი მესაკუთრეების და თვითნებური მოსახლეების ჩათვლით)	გაიცემა კომპენსაცია საბაზრო ღირებულების ოდენობით ხის ტიპის, ასაკის და მსხმოიარობის მიხედვით.
ბიზნესი/დასაქმება (ტრასის მთელ ზოლზე, სადაც იკრძალება კომერციული ნაგებობების განთავსება	ბიზნესის/სამუშაოს დაკარგვა	ზემოქმედების ქვეშ მოხვედრილი ყველა ოჯახი საკუთრების ლეგალური რეგისტრაციის სტატუსის მიუხედავად (დასაკანონებელი მესაკუთრეების და თვითნებური მოსახლეების ჩათვლით)	მფლობელი: მუდმივი ზემოქმედება: 1 წლის ნეტო შემოსავლის ოდენობის ფულადი ანაზღაურება; დროებითი ზემოქმედება: ბიზნესის შეჩერების თვეების ნეტო შემოსავლის ფულადი ანაზღაურება. გაანგარიშება მოხდება საგადასახადო დეკლარაციის საფუძველზე, ხოლო მისი არარსებობის შემთხვევაში, საარსებო მინიმუმის საფუძველზე. მუდმივი მუშაკი/თანამშრომელი: დაკარგული ხელფასის ანაზღაურება 3 თვის საარსებო მინიმუმის ოდენობის გაცემით.
დახმარება			
ძლიერი ზემოქმედება	>10% შემოსავლის დაკარგვა	ზემოქმედების ქვეშ მოხვედრილი ყველა ოჯახი, დასაკანონებელი	სასოფლო-სამეურნეო შემოსავალი: ზემოქმედების ქვეშ მოხვედრილ მიწაზე 1 წლის მოსავლის 1 დამატებითი კომპენსაცია.

		მესაკუთრეების და თვითნებური მოსახლეების ჩათვლით	სხვა შემოსავალი: 3 თვის საარსებო მინიმუმის ოდენობის 1 დამატებითი კომპენსაცია.
დახმარება დაუცველ პირებს		ზემოქმედების ქვეშ მოხვედრილი ოჯახები, რომლებიც სიღარიბის მიღმა ცხოვრებენ, ოჯახის უფროსი ქალია, ინვალიდი ან ხანშიშესული ადამიანი	3 თვის საარსებო მინიმუმის ოდენობის დახმარება და უპირატესობა პროექტის ფარგლებში წარმოებულ სამუშაოებში დასაქმებისას.
დროებითი დანაკარგი			
დროებითი ზემოქმედება სამშენებლო და მოვლა-შენახვის სამუშაოების გამო	ტრასის ზოლის ფარგლებში ღამის ფარგლებს გარეთ	ზემოქმედების ქვეშ მოხვედრილი ყველა ოჯახი	მშენებლობის დროს გაანგარიშდება და გაიცემა შესაბამისი კომპენსაცია წინამდებარე განსახლების სამოქმედო გეგმის საფუძველზე.
განსახლების გაუთვალისწინებელი ზემოქმედება (თუ ამგვარი წარმოიქმნა)			დამკვეთი და მშენებელი კონტრაქტორი უზრუნველყოფენ ზემოქმედების შემცირებას, ხოლო აუცილებლობის შემთხვევაში გასცემენ შესაბამის კომპენსაციას.

6.12.3 ჯანმრთელობასა და უსაფრთხოებასთან დაკავშირებული რისკები

მშენებლობის ეტაპზე, გარდა არაპირდაპირი ზემოქმედებისა (ატმოსფერული ჰაერის ხარისხის გაუარესება, ხმაურის და ელექტრული ველების გავრცელება და სხვ, რომლებიც აღწერილია შესაბამის ქვეთავებში), არსებობს ადამიანთა (მოსახლეობა და პროექტის ფარგლებში დასაქმებული პერსონალი) ჯანმრთელობასა და უსაფრთხოებასთან დაკავშირებული ზემოქმედების პირდაპირი რისკები.

პირდაპირი ზემოქმედება შეიძლება იყოს: სატრანსპორტო საშუალებების დაჯახება, დენის დარტყმა, სიმალიდან ჩამოვარდნა, ტრავმატიზმი სამშენებლო ტექნიკასთან მუშაობისას და სხვ. პირდაპირი ზემოქმედების პრევენციის მიზნით მნიშვნელოვანია უსაფრთხოების ზომების მკაცრი დაცვა და მუდმივი ზედამხედველობა. უსაფრთხოების ზომების დაცვა გულისხმობს:

- პერსონალს ჩაუტარდეს ტრენინგები უსაფრთხოებისა და შრომის დაცვის საკითხებზე;
- სიმაღლეზე მუშაობისას პერსონალი დაზღვეული უნდა იყოს თოკებით და სპეციალური სამაგრებით;
- სამშენებლო მოედნებთან და სამშენებლო ბანაკზე უნდა მოეწყოს გამაფრთხილებელი, ამკრძალავი და მიმითითებელი ნიშნები;
- სატრანსპორტო ოპერაციებისას უსაფრთხოების წესების მაქსიმალური დაცვა;
- სატრანსპორტო ოპერაციებისას საჭიროა მინიმუმამდე შეიზღუდოს დასახლებულ პუნქტებში გამავალი გზებით სარგებლობა;
- რეგულარულად ჩატარდეს რისკის შეფასება ადგილებზე, მოსახლეობისათვის კონკრეტული რისკ-ფაქტორების დასადგენად და ასეთი რისკების შესაბამისი მართვის მიზნით;
- მშენებლობაზე დასაქმებული პერსონალი უზრუნველყოფილი უნდა იყოს ინდივიდუალური დაცვის საშუალებებით (სპეც-ტანსაცმელი, ჩაფხუტები და სხვ.).

ეგბ-ის ექსპლუატაციის ეტაპზე მოსახლეობის ჯანმრთელობასა და უსაფრთხოებაზე ზემოქმედება ძირითადად ელ. შოკის რისკებთან ასოცირდება. აღნიშნული შეიძლება გამოწვეული იყოს მოსახლეობის არაინფორმირებულობით და დაუდევრობით (მაგალითად: საქართველოში დაფიქსირებულა ელექტროგადამცემ ხაზებზე მავთულ გაყვანილობის თვითნებურად მიერთების შემთხვევები პირადი სარგებლობისათვის). ასეთი რისკების შემცირების მიზნით სასურველია ეგბ-ს ფარგლებში (განსაკუთებით საცხოვრებელ ზონებთან ახლოს გამავალ მონაკვეთებში) მოეწყოს შესაბამისი ამკრძალავი, გამაფრთხილებელი და მიმითითებელი ნიშნები.

6.12.4 ბუნებრივ რესურსებზე ხელმისაწვდომობის შეზღუდვა

პროექტის განხორციელების პროცესში ადგილი ექნება მოსახლეობის ადგილობრივ ბუნებრივ რესურსებზე ხელმისაწვდომობის შეზღუდვას, კერძოდ: არსებობს მიწის და ტყის რესურსებზე ხელმისაწვდომობის შეზღუდვის რისკი, ხოლო რაც შეეხება წყლის რესურსებზე ხელმისაწვდომობას მნიშვნელოვანი ზემოქმედება მოსალოდნელი არ არის, რადგან წყლის რესურსებზე შესაძლებელია ადგილი ექნეს არაპირდაპირ ზემოქმედებას (წყლის ხარისხის დროებით გაუარესება), მაგრამ დებეტის შემცირება ან დაშრეტა მოსალოდნელი არ არის.

როგორც ზევით აღვნიშნეთ, პროექტის განხორციელება დაკავშირებული იქნება გარკვეული რაოდენობის კერძო მფლობელობაში არსებული მიწების დაკარგვასთან, ასევე მიწის ნაკვეთებზე არსებული კულტურული ხე-მცენარეების დაკარგვასთან. პროექტის გავლენის ზონაში მოქცეული ტყის რესურსები ძირითადად სსიპ „ეროვნული სატყეო სააგენტო“-ს დაქვემდებარებაშია და მოსახლეობა ამ ტერიტორიებზე ხე ტყეს სპეციალური ნებართვის საფუძველზე მოიპოვებს და ისიც განსაზღვრული რაოდენობით. აღნიშნულის

გათვალისწინებით, საშეშე ხე-ტყის რესურსებზე ხელმისაწვდომობის შეზღუდვასთან დაკავშირებული ზემოქმედების რისკი არ იქნება მაღალი.

აღსანიშნავია ის ფაქტი, რომ ადგილობრივი მოსახლეობა ძირითადად საკუთარი მოხმარებისათვის იყენებს მიმდებარე ტყეში არსებულ ველურ ხილს (მაჟალოს, თხილს, ასკილს და სხვა) და სოკოს.

პროექტის განხორციელებასთან დაკავშირებული ტყის რესურსების დანაკარგი, საპროექტო რეგიონში არსებულ გატყიანებულ ტერიტორიებთან შედარებით ძალზე მცირეა და მნიშვნელოვანი ზემოქმედება მოსალოდნელი არ არის, მაგრამ საჭიროა გარკვეული შემარბილებელი ღონისძიებების გატარება. ერთერთი შემარბილებელი ღონისძიება შეიძლება იყოს საპროექტო დერეფანში მოჭრილი ხე მცენარეების ადგილობრივი მოსახლეობისათვის გადაცემა, რაც შეიძლება წარმატებით განხორციელდეს სსე-ს, სსიპ „ეროვნული სატყეო სააგენტო“-ს და ადგილობრივი მუნიციპალიტეტის მერიის შეთანხმებული მოქმედებით.

6.12.5 ზემოქმედება სატრანსპორტო ინფრასტრუქტურაზე, გადაადგილების შეზღუდვა

სამშენებლო სამუშაოების მიმდინარეობის პროცესში სამშენებლო მასალების და მუშახელის ტრანსპორტირებისათვის გამოყენებული იქნება ასფალტირებული და გრუნტის საფარიანი საავტომობილო გზები.

როგორც წინამდებარე ანგარიშის პარაგრაფ 4.4.1.-შია მოცემული, ეგზ-ის მშენებლობის მომსახურებისათვის ძირითადად გამოიყენება არსებული გზები, მოსაწყობი იქნება დაახლოებით 5-6 უბანზე საერთო სიგრძით 500-700მ ახალი მისასვლელი გზები.

სამშენებლო მოედნებამდე და მასალების დასაწყობების ადგილებამდე მისასვლელად გამოყენებული იქნება არსებული ადგილობრივი მნიშვნელობის საავტომობილო გზები, ასევე დაახლოებული პუნქტების მიმდებარე გრუნტის გზები. გამომდინარე აღნიშნულიდან ადგილი ექნება დასახლებული პუნქტების ტერიტორიებზე მოძრაობის ინტენსივობის გაზრდას, რაც დაკავშირებული იქნება ადგილობრივ მოსახლეობაზე ზემოქმედების რისკები ზრდასთან (ატმოსფერულ ჰაერში წვის პროდუქტების, მტვრის და ხმაურის გავრცელება, მოძრაობის უსაფრთხოება). ადგილობრივ გზებზე მძიმე ტექნიკის გადაადგილებამ შესაძლებელია გამოიწვიოს გზის საფარის დაზიანება და სხვა.

მშენებელმა კონტრაქტორმა სამშენებლო სამუშაოები უნდა დაგეგმოს, ისე რომ მინიმუმამდე დავიდეს საავტომობილო გზებზე ზემოქმედებები, კერძოდ:

- სამუშაო უბანზე მისასვლელი ოპტიმალური - შემოვლითი მარშრუტის შერჩევა;
- საზოგადოებრივი გზებზე მანქანების გადაადგილების შეძლებისდაგვარად შეზღუდვა;
- მუხლუხიანი ტექნიკის გადაადგილების აკრძალვა;
- დასახლებული პუნქტების ტერიტორიაზე სატრანსპორტო საშუალებების მოძრაობის სიჩქარის შეზღუდვა (არაუმეტეს 40-50კმ/სთ);
- საჭიროების შემთხვევაში მოსახლეობისთვის მიწოდებული იქნას ინფორმაცია სამუშაოების წარმოების დროის და პერიოდის შესახებ;
- მშენებლობის დამთავრების შემდგომ გზის ყველა დაზიანებული უბნის მაქსიმალური აღდგენა, რათა ხელმისაწვდომი იყოს მოსახლეობისთვის;
- საჭიროების შემთხვევაში საავტომობილო საშუალებების მოძრაობას უნდა აკონტროლებდეს სპეციალურად გამოყოფილი პერსონალი (მედროშე);
- საჩივრების დაფიქსირება/აღრიცხვა და სათანადო რეაგირება.

ექსპლუატაციის პროცესში ავტოტრანსპორტის გამოყენება საჭირო იქნება სარემონტო სამუშაოების შესასრულებლად. შესაბამისად მოძრაობა არ იქნება ინტენსიური და სატრანსპორტო ნაკადებზე ზემოქმედება მოსალოდნელი არ არის.

6.12.6 ზემოქმედება დასაქმებასა და ეკონომიკურ გარემოზე

საკუთრივ დაგეგმილი საქმიანობის მშენებლობის ეტაპზე დასაქმებული იქნება 80 კაცამდე. რაც რეგიონის დასაქმების მაჩვენებლის მნიშვნელოვან ზრდას და ადგილობრივი მოსახლეობის სოციალურ-ეკონომიკური მდგომარეობის შესამჩნევ გაუმჯობესებას არ გამოიწვევს. შესაბამისად დასაქმებასა და ეკონომიკურ გარემოზე ზემოქმედება იქნება დადებითი. თუმცა უმნიშვნელო.

6.12.7 ზემოქმედების შეფასება

ზემოქმედებისა და ზემოქმედების წყაროების აღწერა	ზემოქმედების რეცეპტორები	ნარჩენი ზემოქმედების შეფასება					
		ხასიათი	მოხდენის ალბათობა	ზემოქმედების არეალი	ხანგრძლივობა	შექცევადობა	ნარჩენი ზემოქმედება
მშენებლობის ეტაპი:							
<p>ზემოქმედება მიწის საკუთრებასა და გამოყენებაზე</p> <ul style="list-style-type: none"> ზემოქმედება მიწის მესაკუთრეებზე - რაიმე ტიპის საქმიანობის განხორციელება მათ კუთვნილ მიწის ნაკვეთზე გავლით. ან რაიმე ქონების დაზიანება; წყლის რესურსების გამოყენების შეზღუდვა; 	ადგილობრივი მოსახლეობა	პირდაპირი, უარყოფითი	მაღალი რისკი	ეგზ-ის დერეფანში არსებული სასოფლო-სამეურნეო სავარგულები	გრძელვადიანი	შეუქცევადი და შექცევადი	შემარბილებელი ღონისძიებების გათვალისწინებით დაბალი
დასაქმებასთან დაკავშირებული დადებითი ზემოქმედებები	ადგილობრივი მოსახლეობა	პირდაპირი დადებითი	საშუალო ალბათობა	მიმდებარე დასახლებული ზონები	ხანგრძლივობა შემოიფარგლება მშენებლობის ფაზით	-	დაბალი
<p>დასაქმებასთან დაკავშირებული ნეგატიური ზემოქმედებები:</p> <ul style="list-style-type: none"> ადგილობრივი მოსახლეობის დასაქმების მოლოდინი და უკმაყოფილება; დასაქმებულთა უფლებების დარღვევა; პროექტის დასრულებისას ადგილების შემცირება და უკმაყოფილება; უთანხმოება ადგილობრივ მოსახლეობასა და დასაქმებულთა შორის. 	მშენებლობაზე დასაქმებული პერსონალი და ადგილობრივი მოსახლეობა	პირდაპირი უარყოფითი	საშუალო რისკი	სამშენებლო უბნები და მიმდებარე დასახლებული ზონები	მშენებლობის განმავლობაში	შექცევადი	შემარბილებელი ღონისძიებების გათვალისწინებით დაბალი

<p>ჯანმრთელობის გაუარესების და უსაფრთხოების რისკები:</p> <ul style="list-style-type: none"> პირდაპირი (მაგ: სატრანსპორტო საშუალებების დაჯახება, დენის დარტყმა, სიმაღლიდან ჩამოვარდნა, ტრავმატიზმი სამშენებლო ტექნიკასთან მუშაობისას და სხვ.) და არაპირდაპირი (ატმოსფერული ემისიები, მომატებული აკუსტიკური ფონი, წყლისა და ნიადაგის დაბინძურება). 	<p>მშენებლობაზე დასაქმებული პერსონალი და ადგილობრივი მოსახლეობა</p>	<p>პირდაპირი ან ირიბი უარყოფითი</p>	<p>საშუალო რისკი. შემარბ. ღონისძიებების გათვალისწინებით - დაბალი</p>	<p>სამშენებლო უბნები და მიმდებარე დასახლებული ზონები</p>	<p>ხანგრძლივობა შემოიფარგლება მშენებლობის ფაზით</p>	<p>შექცევადი</p>	<p>შემარბილებელი ღონისძიებების გათვალისწინებით დაბალი</p>
<p>გზების საფარის დაზიანება</p> <ul style="list-style-type: none"> მძიმე ტექნიკის გადაადგილება <p>სატრანსპორტო ნაკადების გადატვირთვა</p> <ul style="list-style-type: none"> ყველა სახის სატრანსპორტო საშუალებებისა და ტექნიკის გადაადგილება <p>გადაადგილების შეზღუდვა</p> <ul style="list-style-type: none"> სამუშაოების უსაფრთხო წარმოებისთვის ადგილობრივი გზების გადაკეტვა 	<p>ადგილობრივი ინფრასტრუქტურა, მოსახლეობა</p>	<p>პირდაპირი უარყოფითი</p>	<p>დაბალი რისკი</p>	<p>პროექტის ფარგლებში გამოყენებული სატრანსპორტო გზები, რომლებიც ამავე დროს გამოიყენება მოსახლეობის მიერ</p>	<p>მშენებლობის განმავლობაში</p>	<p>შექცევადი</p>	<p>შემარბილებელი ღონისძიებების გათვალისწინებით ძალიან დაბალი</p>
<p>ექსპლუატაციის ეტაპი:</p>							
<p>მოსახლეობის ჯანმრთელობასა და უსაფრთხოებასთან დაკავშირებული რისკები:</p> <ul style="list-style-type: none"> დაუდევრობით და გაუფრთხილებლობით ელექტროსადენებზე ფიზიკური ზემოქმედების შედეგად გამოწვეული ელ. შოკის რისკები 	<p>ადგილობრივი მოსახლეობა</p>	<p>პირდაპირი უარყოფითი</p>	<p>დაბალი რისკი</p>	<p>მიმდებარე დასახლებული ზონები</p>	<p>გრძელვადიანი</p>	<p>შექცევადი</p>	<p>ძალიან დაბალი</p>

6.13 ზემოქმედება კულტურული მემკვიდრეობის ძეგლებზე

6.13.1 ზემოქმედების შეფასების მეთოდოლოგია

რანჟ.	კატეგორია	კულტურული მემკვიდრეობის დაზიანება /განადგურება
1	ძალიან დაბალი	ზემოქმედების რისკი უმნიშვნელოა ობიექტიდან დიდი მანძილით დაშორების ან მშენებლობისას/ ექსპლუატაციისას გამოყენებული მეთოდის გამო
2	დაბალი	შესაძლოა დაზიანდეს/ განადგურდეს უმნიშვნელო ობიექტის 1-10%
3	საშუალო	შესაძლოა დაზიანდეს /განადგურდეს ადგილობრივად მნიშვნელოვანი ობიექტის 10-25%
4	მაღალი	შესაძლოა დაზიანდეს/ განადგურდეს ადგილობრივად მნიშვნელოვანი ობიექტის 25%-50%. ან დაზიანდეს რეგიონალური მნიშვნელობის ობიექტი
5	ძალიან მაღალი	შესაძლოა დაზიანდეს/განადგურდეს ადგილობრივად მნიშვნელოვანი ობიექტის 50-100%. მნიშვნელოვნად დაზიანდეს რეგიონალური მნიშვნელობის ან ეროვნული ან საერთაშორისო მნიშვნელობის დაცული ობიექტი

6.13.2 მშენებლობის ეტაპი

საველე სამუშაოების შედეგების მიხედვით ეგხ-ის მშენებლობის გავლენის ზონაში ისტორიულ-კულტურულ ან არქეოლოგიური ხილული ძეგლების არსებობა არ დადასტურებულა. დაგეგმილი საქმიანობის სპეციფიკის გათვალისწინებით, ისტორიულ-კულტურულ ძეგლებზე ნეგატიური ზემოქმედების რისკები მინიმალურია.

მიწის სამუშაოების შესრულების დროს შესაძლებელია ადგილი ჰქონდეს არქეოლოგიური ძეგლების შემთხვევითი გამოვლენის ფაქტებს. ასეთ შემთხვევაში, მშენებელი კონტრაქტორი ვალდებულია მოიწვიოს ამ საქმიანობაზე საქართველოს კანონმდებლობით უფლებამოსილი ორგანოს სპეციალისტები, არქეოლოგიური ძეგლის მნიშვნელობის დადგენისა და სამუშაოების გაგრძელების თაობაზე გადაწყვეტილების მიღებისათვის.

6.13.3 ექსპლუატაციის ეტაპი

ეგხ-ის ექსპლუატაციისას გამოყენებული მეთოდის გამო კულტურულ და არქეოლოგიურ ძეგლებზე ზემოქმედების რისკები მინიმალურია.

6.13.4 შემარბილებელი ღონისძიებები

რაიმე არტეფაქტის აღმოჩენის შემთხვევაში მშენებლობის პროცესის შეჩერება. აღმოჩენის შესწავლა ექსპერტ-არქეოლოგების მიერ და საჭიროების შემთხვევაში კონსერვაცია ან საცავში გადატანა. ნებართვის მიღების შემდეგ-მუშაობის განახლება.

6.13.5 ზემოქმედების შეფასება

კულტურულ მემკვიდრეობაზე ზემოქმედების უმნიშვნელოა ობიექტიდან დიდი მანძილით დაშორების და მშენებლობისას/ ექსპლუატაციისას გამოყენებული მეთოდის გამო. ნარჩენი ზემოქმედება იქნება ძალიან დაბალი ან ზემოქმედება მოსალოდნელი არ არის.

6.14 კუმულაციური ზემოქმედება

მოცემული ქვეთავის ფარგლებში განხილულია საპროექტო ობიექტის და საკვლევი რეგიონის ფარგლებში სხვა პროექტების (არსებული თუ პერსპექტიული ობიექტების) კომპლექსური ზეგავლენა ბუნებრივ და სოციალურ გარემოზე, რაც ქმნის კუმულაციურ ეფექტს.

კუმულაციური ზემოქმედების შეფასების მთავარი მიზანია პროექტის განხორციელებით მოსალოდნელი ზემოქმედების ისეთი სახეების იდენტიფიცირება, რომლებიც როგორც ცალკე აღებული არ იქნება მასშტაბური ხასიათის, მაგრამ სხვა - არსებული, მიმდინარე თუ პერსპექტიული პროექტების განხორციელებით მოსალოდნელ, მსგავსი სახის ზემოქმედებასთან ერთად გაცილებით მაღალი და საგულისხმო უარყოფითი ან დადებითი შედეგების მომტანია.

როგორც აუდიტის პროცესში დაგინდა, ეგბ „ონი-ლაჯანური“-ს საპროექტო დერეფანში გადაიკვეთება ძირითადად 0,4 და 10კვ ძაბვის ეგბ-ები. გარდა აღნიშნულისა ადგილი ექნება 35კვ და 110კვ ძაბვის ელექტროგადამცემი ხაზების გადაკვეთის ფაქტებს, სოფ. სორის მიდამოებში და ლაჯანურის წყალსაცავის მიმდებარე ტერიტორიებზე. 220კვ ძაბვის ეგბ საპროექტო დერეფნის ფარგლებში წარმოდგენილი არ არის. გარდა ამისა საპროექტო ეგბ-ის დერეფნის სიახლოვეს მის პარალელურად არსებული ხაზები განთავსებული არ არის და არც უახლოეს მომავალში იგეგმება რაიმე პროექტის განხორციელება.

განსახილველი, არსებული და პერსპექტიული ეგბ-ების კომპლექსური ზეგავლენა განსაკუთრებით შეიძლება გამოიხატოს ფრინველებზე ზემოქმედების კუთხით (გაიზრდება ფრინველთა დაზიანების ან დაღუპვის რისკები).

საერთაშორისო პრაქტიკის მიხედვით ფრინველები, როგორც წესი, დასაჯდომად ირჩევენ უფრო მაღალ ანძებს. ამასთანავე, როგორც ზემოთ აღნიშნა ელექტროშოკების რისკები გაცილებით მაღალია 10კვ ძაბვის ეგბ-ების შემთხვევაში (სადენებს შორის მანძილის სიმცირის გამო). აქედან გამომდინარე შეიძლება ითქვას, რომ ელექტროშოკის მხრივ როგორც საპროექტო, ისე არსებული 35 და 110კვ ძაბვის ეგბ-ები გაცილებით უსაფრთხოა. მათი როლი კუმულაციური ზემოქმედების მხრივ იქნება უმნიშვნელო.

შედარებით საგულისხმო შეიძლება იყოს ეგბ-სთან შეჯახებით ფრინველებზე მოსალოდნელი კუმულაციური ზემოქმედება. ამ მხრივ განსაკუთრებული ყურადღება უნდა დაეთმოს საპროექტო ეგბ-ის მონაკვეთებს, რომელიც არსებული ეგბ-ებთან ერთობლიობაში შექმნის ხელოვნურ ბარიერს მაღალი სიჩქარით მფრენი ფრინველებისთვის. შესაბამისად ამ მიმართულებით შემუშავებული შემარბილებელი ღონისძიებების გატარებას და მონიტორინგის წარმოებას განსაკუთრებული ყურადღება უნდა დაეთმოს ისეთ მონაკვეთებზე, სადაც მოხდება სხვა ელექტროგადამცემი ხაზების გადაკვეთა ან სიახლოვეს გატარება.

როგორც აღნიშნა, საპროექტო ეგბ-ის ექსპლუატაციას, როგორც ცალკე აღებულ ობიექტს, ელექტრული ველების გავრცელების თვალსაზრისით მნიშვნელოვანი ზეგავლენა არ ექნება. საპროექტო დერეფნის მთელ სიგრძეზე სადენების მოსახლეობიდან დაშორების მანძილები შესაბამისობაში იქნება შესაბამის ნორმატიულ დოკუმენტებთან.

7 შემარბილებელი ღონისძიებები

საქმიანობის განხორციელების პროცესში უარყოფითი ზემოქმედებების მნიშვნელოვნების შემცირების ერთ-ერთი წინაპირობაა დაგეგმილი საქმიანობის სწორი მართვა მკაცრი მეთვალყურეობის (გარემოსდაცვითი მონიტორინგის) პირობებში.

გარემოსდაცვითი მართვის გეგმის (გმგ) მნიშვნელოვანი კომპონენტია სხვადასხვა თემატური გარემოსდაცვითი დოკუმენტების მომზადება, მათ შორის: შემარბილებელ ღონისძიებათა დეტალური გეგმა, ნარჩენების მართვის გეგმა, ავარიულ სიტუაციებზე რეაგირების გეგმა. მნიშვნელოვანია აღნიშნულ გარემოსდაცვით დოკუმენტებში გაწერილი პროცედურების პრაქტიკული შესრულება და საჭიროების მიხედვით კორექტირება-განახლება. აღნიშნული გეგმების შესრულების ხარისხი გაკონტროლდება გამოყოფილი გარემოსდაცვითი მენეჯერის მიერ.

გარემოსდაცვითი მონიტორინგის მეთოდები მოიცავს ვიზუალურ დაკვირვებას, გაზომვებს და ლაბორატორიულ კვლევებს (საჭიროების შემთხვევაში). გარემოს მდგომარეობის მაჩვენებლების შეფასება;

- გარემოსდაცვითი ღონისძიებების იერარქია შემდეგნაირად გამოყურება:
- ზემოქმედების თავიდან აცილება/პრევენცია;
- ზემოქმედების შემცირება;
- ზემოქმედების შერბილება;
- ზიანის კომპენსაცია.

ზემოქმედების თავიდან აცილება და რისკის შემცირება შესაძლებლობისდაგვარად შეიძლება მიღწეულ იქნას სამშენებლო სამუშაოების წარმოების და ოპერირებისას საუკეთესო პრაქტიკის გამოცდილების გამოყენებით. შემარბილებელი ღონისძიებების ნაწილი გათვალისწინებულია პროექტის შემუშავებისას. თუმცა ვინაიდან ყველა ზემოქმედების თავიდან აცილება შეუძლებელია, პროექტის გარემოსადმი მაქსიმალური უსაფრთხოების უზრუნველსაყოფად სიცოცხლის ციკლის ყველა ეტაპისთვის და ყველა რეცეპტორისთვის განისაზღვრება შესაბამისი შემარბილებელი ღონისძიებების გეგმა.

გეგმა „ცოცხალი“ დოკუმენტია და მისი დაზუსტება და კორექტირება მოხდება სამუშაო პროცესში მონიტორინგის/დაკვირვების საფუძველზე. პასუხისმგებლობა გარემოსდაცვითი მონიტორინგის და მენეჯმენტის წარმართვაზე ეკისრება სს „საქართველოს სხელმწიფო ელექტროსისტემა“-ს გარემოსდაცვით საკითხებზე პასუხისმგებელ სამსახურს. მშენებლობის პროცესში გარემოსდაცვითი მენეჯმენტის პასუხისმგებლობა ნაწილდება მშენებელ კონტრაქტორსა და კომპანიას შორის.

7.1 ეგზ-ის მშენებლობის და ოპერირების პროცესში მოსალოდნელი ზემოქმედებების შემარბილებელი ღონისძიებები

ქვემოთ მოყვანილ ცხრილებში წარმოდგენილია ინფორმაცია პროექტის განხორციელების შედეგად მოსალოდნელი ზემოქმედებების შემარბილებელი ღონისძიებების და საჭირო მონიტორინგული სამუშაოების შესახებ, კერძოდ:

I სვეტში მოცემულია: მოსალოდნელი ზემოქმედების აღწერა ცალკეული რეცეპტორების მიხედვით, რა სახის სამუშაოების შედეგად არის მოსალოდნელი აღნიშნული ზემოქმედება და ზემოქმედების სავარაუდო მნიშვნელობა (ზემოქმედების სავარაუდო მნიშვნელობის შეფასება მოხდა 5 ბალიანი კლასიფიკაციის მიხედვით: „ძალიან დაბალი“, „დაბალი“, „საშუალო“, „მაღალი“ ან „ძალიან მაღალი“);

II სვეტი - გარემოზე ზემოქმედების შემარბილებელი ღონისძიებების ამოცანების აღწერა;

III სვეტი - შემარბილებელი ღონისძიებების ჩამონათვალი, რომლებიც შეამცირებს ან აღმოფხვრის მოსალოდნელი ზემოქმედებების მნიშვნელობას (ხარისხს), ნარჩენი (შემარბილებელი ღონისძიებების გატარების შემდგომ მოსალოდნელი) ზემოქმედების სავარაუდო მნიშვნელობა (ნარჩენი ზემოქმედების მნიშვნელოვნება ასევე შეფასებულია

IV სვეტი - საჭირო მონიტორინგული სამუშაოების ზოგადი აღწერა.

ცხრილი 7.1.1. შემარბილებელი ღონისძიებები მშენებლობის ეტაპზე

ზემოქმედება/ ზემოქმედების აღწერა	ამოცანა	შემარბილებელი ღონისძიებები:	შემსრულებელი
<p>ატმოსფერულ ჰაერში არაორგანული მტვერის გავრცელება:</p> <ul style="list-style-type: none"> • მიწის სამუშაოების შედეგად წარმოქმნილი მტვერი; • მანქანების გადაადგილებისას წარმოქმნილი მტვერი; • ინერტული მასალების და გრუნტის დატვირთვა-გადმოტვირთვისას წარმოქმნილი მტვერი; • სამშენებლო სამუშაოების დროს წარმოქმნილი მტვერი; <p>მნიშვნელოვნება: „დაბალი“</p>	<p>მტვერის გამოყოფის მინიმუმამდე დაყვანა. გარემოზე ისეთის სახის ზემოქმედებების შემცირება, როგორცაა:</p> <ul style="list-style-type: none"> • ადამიანის (მოსახლეობა, მომსახურე პერსონალი) შეწუხება და მის ჯანმრთელობაზე ნეგატიური ზემოქმედება; • ცხოველების დაფრთხობა და მიგრაცია; • მცენარეული საფარის მტვერით დაფარვა და სხვ 	<ul style="list-style-type: none"> • მანქანა-დანადგარების ტექნიკური გამართულობის უზრუნველყოფა; • მანქანების ძრავების ჩაქრობა ან მინიმალურ ბრუნზე მუშაობა. როცა არ ხდება მათი გამოყენება; • ტრანსპორტის მოძრაობის ოპტიმალური სიჩქარის დაცვა (განსაკუთრებით გრუნტიან გზებზე); • შესაძლებლობის შემთხვევაში, მაქსიმალურად შეიზღუდოს დასახლებულ პუნქტებში გამავალი საავტომობილო გზებით სარგებლობა; • სიფრთხილის ზომების მიღება (მაგ. დატვირთვა გადმოტვირთვისას დიდი სიმალიდან მასალის დაყრის აკრძალვა); • სამუშაო უბნების და გზის ზედაპირების მორწყვა მშრალი ამინდის პირობებში; • ამტვერებადი მასალების ტრანსპორტირებისას მანქანების ძარის სათანადო გადაფარვა; • ადვილად ამტვერებადი მასალების ქარით გადატანის პრევენციის მიზნით. მათი დასაწყობების ადგილებში სპეციალური საფარის გამოყენება ან მორწყვა; • გენერატორების და სხვა დანადგარ-მექანიზმების განლაგება მგრძნობიარე რეცეპტორებისგან (საცხოვრებელი სახლები) მოშორებით ასეთის არსებობის შემთხვევაში; • პერსონალის ინსტრუქტაჟი; • საჩივრების დაფიქსირება/აღრიცხვა და სათანადო რეაგირება. <p>ნარჩენი ზემოქმედების მნიშვნელოვნება: „ძალიან დაბალი“</p>	<p>სს „საქართველოს სახელმწიფო ელექტროსისტემა“</p>
<p>ატმოსფერული ჰაერში წვის პროდუქტების გავრცელება:</p> <ul style="list-style-type: none"> • მანქანების, სამშენებლო ტექნიკის გამონაბოლქვი; • შედუღების აეროზოლები. <p>მნიშვნელოვნება: „დაბალი“</p>	<p>გამონაბოლქვის მინიმუმამდე დაყვანა. გარემოზე ისეთის სახის ზემოქმედებების შემცირება, როგორცაა:</p> <ul style="list-style-type: none"> • ადამიანის ჯანმრთელობაზე ზემოქმედება; • ცხოველთა საცხოვრებელი გარემოს გაუარესება და მიგრაცია. 	<ul style="list-style-type: none"> • მანქანა-დანადგარების ტექნიკური გამართულობის უზრუნველყოფა; • დანადგარ-მექანიზმების განლაგება მგრძნობიარე რეცეპტორებისგან (საცხ. სახლები და სხვ.) მოშორებით; • მანქანების გადაადგილებისას ოპტიმალური მარშრუტის და სიჩქარის შერჩევა; • მანქანების ძრავების ჩაქრობა ან მინიმალურ ბრუნზე მუშაობა, როცა არ ხდება მათი გამოყენება; • პერსონალის ინსტრუქტაჟი; • საჩივრების დაფიქსირება/აღრიცხვა და სათანადო რეაგირება. <p>ნარჩენი ზემოქმედების მნიშვნელოვნება: „ძალიან დაბალი“</p>	<p>სს „საქართველოს სახელმწიფო ელექტროსისტემა“</p>

<p>ხმაურის გავრცელება სამუშაო ზონაში:</p> <ul style="list-style-type: none"> სატრანსპორტო საშუალებებით გამოწვეული ხმაური; სამშენებლო ტექნიკით და სამშენებლო ოპერაციებით გამოწვეული ხმაური და ვიბრაცია; <p>მნიშვნელოვნება: „საშუალო“</p>	<ul style="list-style-type: none"> ხმაურის და ვიბრაციის გავრცელების დონეების მინიმუმამდე დაყვანა და მომსახურე პერსონალის ჯანმრთელობაზე ნაკლები ზემოქმედება; 	<ul style="list-style-type: none"> მანქანა-დანადგარების ტექნიკური გამართულობის უზრუნველყოფა; სამუშაოების წარმოება მხოლოდ დღის საათებში; ხმაურიანი სამუშაოების პერიოდის განსაზღვრა, ეკოლოგიური (მაგ. ცხოველთა გამრავლების სეზონი) და სოციალური (კვირა და სადღესასწაულო დღეები) საკითხების გათვალისწინებით; ხმაურიანი სამუშაოების წარმოების დაწყებამდე მიმდებარედ არსებული მოსახლეობის გაფრთხილება და შესაბამისი ახსნა-განმარტებების მიცემა (საჭიროების შემთხვევაში); გენერატორების და სხვა ხმაურიანი დანადგარ-მექანიზმების განლაგება მგრძობიარე რეცეპტორებისგან (საცხოვრებელი სახლები) მოშორებით; საჭიროებისამებრ, პერსონალის უზრუნველყოფა დაცვის საშუალებებით (ყურსაცმები); პერსონალის ინსტრუქტაჟი სამუშაოების დაწყებამდე და შემდგომ 6 თვეში ერთხელ; საჩივრების შემოსვლის შემთხვევაში მათი დაფიქსირება/აღრიცხვა და სათანადო რეაგირება. <p>ნარჩენი ზემოქმედების მნიშვნელოვნება: „დაბალი“ ან „ძალიან დაბალი“</p>	<p>სს „საქართველოს სახელმწიფო ელექტროსისტემა“</p>
<p>ხმაურის გავრცელება საცხოვრებელი ზონის საზღვარზე. ზემოქმედება სხვა რეცეპტორებზე:</p> <ul style="list-style-type: none"> სატრანსპორტო საშუალებებით გამოწვეული ხმაური და ვიბრაცია; სამშენებლო ტექნიკით და სამშენებლო ოპერაციებით გამოწვეული ხმაური; <p>მნიშვნელოვნება: „დაბალი“</p>	<p>ხმაურის გავრცელების მინიმუმამდე დაყვანა. გარემოზე ისეთის სახის ზემოქმედებების შემცირება, როგორცაა:</p> <ul style="list-style-type: none"> ადამიანის ჯანმრთელობაზე ზემოქმედება;საპროეტო ეგხ-ეს მთელ ტერიტორიაზე, ცხოველთა შეშფოთება და მიგრაცია, 	<ul style="list-style-type: none"> მანქანა-დანადგარების ტექნიკური გამართულობის უზრუნველყოფა; გენერატორების და სხვა ხმაურიანი დანადგარ-მექანიზმების განლაგება მგრძობიარე რეცეპტორებისგან (საცხოვრებელი სახლები) მოშორებით; ხმაურიანი სამუშაოების და ინტენსიური სატრანსპორტო ოპერაციების წარმოება მხოლოდ დღის საათებში; ხმაურიანი სამუშაოების პერიოდის განსაზღვრა, ეკოლოგიური (მაგ. ცხოველთა გამრავლების სეზონი) და სოციალური (სადღესასწაულო დღეები) საკითხების გათვალისწინებით; ხმაურიანი სამუშაოების შესახებ მოსახლეობის გაფრთხილება და შესაბამისი ახსნა-განმარტებების მიცემა; პერსონალის ინსტრუქტაჟი; საჩივრების დაფიქსირება/აღრიცხვა და სათანადო რეაგირება: <ul style="list-style-type: none"> ინსტრუმენტალური გაზომვების ჩატარება სენსიტიური უბნების (დასახლებული ზონების) საზღვარზე, შემდგომ დაგვარად ხმაურის შემცირება წარმოქმნის ადგილზე (ხმაურჩამშობი გარსაცმები) და გავრცელების შეზღუდვა ხელოვნური ეკრანირების საშუალებით. <p>ნარჩენი ზემოქმედების მნიშვნელოვნება: „ძალიან დაბალი“</p>	<p>სს „საქართველოს სახელმწიფო ელექტროსისტემა“</p>

<p>ნიადაგის/გრუნტის სტაბილურობის დარღვევა სტაბილურობის დარღვევა გზების გაყვანის და სამშენებლო სამუშაოების დროს.</p> <p>მნიშვნელოვნება: „საშუალო“</p>	<ul style="list-style-type: none"> • ნიადაგის/გრუნტის ეროზიული პროცესების პრევენცია. 	<ul style="list-style-type: none"> • ეგზ-ის სამშენებლო პროექტის მომზადების პროცესში, საჭიროა ჩატარდეს საპროექტო ეგზ-ის და მისასვლელი გზების დერეფნების დეტალური საინჟინრო-გეოლოგიური კვლევები და შედეგების მიხედვით განისაზღვროს დამატებითი შემარბილებელი ღონისძიებები; • გზების გაყვანის პროცესში, საჭიროების შემთხვევაში, მოიხსნას ზედა ფერდობებზე აქტიურ დინამიკაში მყოფი წარმონაქმნები და ფერდობებს მიეცეს მდგრადობის შესაბამისი დახრილობის კუთხე; • მოხდეს ზედაპირული და გრუნტის წყლების გაყვანა ისე, რომ არ გამოიწვიოს ქვემოთ არსებული ფერდობების დამატებითი გაწყლიანება; • გზის ვაკისების დეფორმაციის თავიდან ასაცილებლად, საჭიროების შემთხვევაში მის ქვემოთ მოეწყოს დამცავი ნაგებობები; • დროებითი გზების გაყვანასთან დაკავშირებული ეროზიული და მეწყრული პროცესების განვითარების პრევენციის მიზნით გზის ვაკისის გასწვრივ მოეწყოს თხრილები ატმოსფერული წყლების არინებისათვის; • სამშენებლო სამუშაოების დამთავრების შემდეგ საჭიროა ჩატარდეს დროებითი გზების დერეფნების და ანძების განთავსების ადგილების რეკულტივაციის სამუშაოები, რაც უნდა ითვალისწინებდეს ნიადაგის ნაყოფიერი ფენის შეტანას და მრავალწლიანი ბალახების დათესვას. საჭიროების შემთხვევაში გზის ზედა ფერდობებზე ხე მცენარეების დარგა-გახარება, რისთვისაც გამოყენებული იქნება მცენარეთა ადგილობრივი სახეობები ; • ეგზ-ის სამშენებლო სამუშაოების მიმდინარეობის პროცესში და შემდგომ ექსპლუატაციის ფაზაზე საჭიროა მისასვლელი გზების დერეფნებში და ანძების განთავსების ადგილებზე მეწყრული და ეროზიული პროცესების მონიტორინგი (წელიწადში ორჯერ) და საჭიროების შემთხვევაში უზრუნველყოფილი იქნას შესაბამისი ღონისძიებების გატარება. • სამუშაოს დაწყებამდე პერსონალის ინსტრუქტაჟი; • სამუშაოების დასრულების შემდეგ ტერიტორიის გაწმენდა და რეკულტივაცია. <p>ნარჩენი ზემოქმედების მნიშვნელოვნება: „დაბალი“</p>	<p>სს „საქართველოს სახელმწიფო ელექტროსისტემა“</p>
<p>ნიადაგის ნაყოფიერი ფენის განადგურება:</p> <ul style="list-style-type: none"> • ნაყოფიერი ფენის განადგურება სამშენებლო მოედნების მომზადების ტერიტორიების გაწმენდის დროს. <p>მნიშვნელოვნება: „საშუალო“</p>	<ul style="list-style-type: none"> • ნიადაგის ნაყოფიერი ფენის შენარჩუნება და გამოყენება სარეკულტივაციო სამუშაოებში საპროექტო ეგზ-ეს მთელ ტერიტორიაზე, იქ სადაც გვხვდება ნიადაგის ნაყოფიერი ფენა 	<ul style="list-style-type: none"> • სამშენებლო სამუშაოების დაწყებამდე ნიადაგის ზედაპირული ფენის მოხსნა და დროებითი დასაწყობება წინასწარ შერჩეულ უბნებზე. მიწის სამუშაოები უნდა განხორციელდეს „ნიადაგის ნაყოფიერი ფენის მოხსნის, შენახვის, გამოყენების და რეკულტივაციის შესახებ“ საქართველოს მთავრობის 2013 წლის 31 დეკემბრის N424 დადგენილებით დამტკიცებული ტექნიკური რეგლამენტის მოთხოვნების დაცვით; • ნიადაგის ნაყოფიერი ფენის სანაყაროები უნდა მოეწყოს შესაბამისი წესების დაცვით: ნაყარის სიმაღლე არ უნდა აღემატებოდეს 2 მ-ს; ნაყარების ფერდებს უნდა მიეცეს შესაბამისი დახრის (45⁰) კუთხე; საჭიროების შემთხვევაში პერიმეტრზე მოეწყოს წყალამრიდი არხები; დასაწყობებული ნიადაგი სამშენებლო სამუშაოების დასრულების შემდგომ გამოყენებული უნდა იქნეს სარეკულტივაციო 	<p>სს „საქართველოს სახელმწიფო ელექტროსისტემა“</p>

		<p>სამუშაოებისთვის ან/და მიმდებარე სასოფლო სავარგულების პროდუქტიულობის ამაღლების მიზნით;</p> <ul style="list-style-type: none"> • სამუშაო მოედნების საზღვრების მკაცრი დაცვა „მეზობელი“ უზნების შესაძლო დაბინძურების, ნაყოფიერი ფენის დაზიანების და დატკეპნის პრევენციისთვის; • მანქანების და ტექნიკისთვის განსაზღვრული სამომდრო გზების დაცვა (გზიდან გადასვლის აკრძალვა), რათა შემცირდეს ნიადაგის დატკეპნის ალბათობა; • სამუშაოს დაწყებამდე პერსონალის ინსტრუქტაჟი; • სამუშაოების დასრულების შემდეგ ტერიტორიის გაწმენდა და რეკულტივაცია. <p>ნარჩენი ზემოქმედების მნიშვნელოვნება: „დაბალი“</p>	
<p>ნიადაგის დაბინძურება:</p> <ul style="list-style-type: none"> • ნიადაგის დაბინძურება ნარჩენებით; • დაბინძურება საწვავის, ზეთების ან სხვა ნივთიერებების დაღვრის შემთხვევაში. <p>მნიშვნელოვნება: „დაბალი“</p>	<p><u>ნიადაგის დაბინძურების პრევენცია და შესაბამისად გარემოზე ისეთის სახის არაპირდაპირი ზემოქმედებების შემცირება, როგორცაა:</u></p> <ul style="list-style-type: none"> • ცხოველთა საცხოვრებელი გარემოს გაუარესება; • მცენარეულ საფარზე არაპირდაპირი ზემოქმედება; • მიწისქვეშა და ზედაპირული წყლების დაბინძურება; 	<ul style="list-style-type: none"> • რეგულარულად უნდა შემოწმდეს მანქანები და დანადგარები. დაზიანების და საწვავის/ზეთის ჟონვის დაფიქსირების დაუყოვნებლივ უნდა მოხდეს დაზიანების შეკეთება. დაზიანებული მანქანები სამუშაო მოედანზე არ დაიშვებიან; • ნარჩენების შეგროვება და დასაწყობება სპეციალურად გამოყოფილ უბანზე; • მასალების/ნარჩენების განთავსება ისე, რომ ადგილი არ ჰქონდეს ეროზიას და არ მოხდეს ზედაპირული ჩამონადენით მათი სამშენებლო მოედნიდან გატანა; • დამაბინძურებლების დაღვრის შემთხვევაში, დაღვრილი მასალის ლოკალიზაცია და დაბინძურებული უბნის დაუყოვნებლივი გაწმენდა; • მნიშვნელოვანი დაბინძურების შემთხვევაში დაბინძურებული ნიადაგი და გრუნტი შემდგომი რემედიაციისათვის ტერიტორიიდან გატანილი უნდა იქნას ამ საქმიანობაზე ნებართვის მქონე კონტრაქტორის მიერ. • სამუშაოს დაწყებამდე პერსონალის ინსტრუქტაჟი; • სამუშაოების დასრულების შემდეგ ტერიტორიის გაწმენდა და რეკულტივაცია. <p>ნარჩენი ზემოქმედების მნიშვნელოვნება: „ძალიან დაბალი“</p>	<p>სს „საქართველოს სახელმწიფო ელექტროსისტემა“</p>

<p>ზედაპირული წყლების დაბინძურება:</p> <ul style="list-style-type: none"> დაბინძურებული ზედაპირული ჩამონადენი, მდინარის კალაპოტის სიახლოვის მიმდინარე სამუშაოები; დაბინძურება მყარი და თხევადი ნარჩენების არასწორი მენეჯმენტის გამო; დაბინძურება საწვავის/ზეთის დაღვრის შედეგად. <p>მნიშვნელოვნება: „დაბალი“</p>	<p>ზედაპირული წყლების დაბინძურების პრევენცია და შესაბამისად გარემოზე ისეთის სახის ზემოქმედების შემცირება, როგორცაა:</p> <ul style="list-style-type: none"> წყლის ბიომრავალფეროვნება ზე ზემოქმედება; მიწისქვეშა წყლების დაბინძურება; წყლის რესურსებზე დამოკიდებულ რეცეპტორებზე (ცხოველები, მოსახლეობა) ზემოქმედება. 	<ul style="list-style-type: none"> მანქანა/დანადგარების ტექნიკური გამართულობის უზრუნველყოფა; მანქანა/დანადგარების და პოტენციურად დამაბინძურებელი მასალების განთავსება ზედაპირული წყლის ობიექტიდან არანაკლებ 50 მ დაშორებით (სადაც ამის საშუალება არსებობს). თუ ეს შეუძლებელია, მუდმივი კონტროლის და უსაფრთხოების ზომების გატარება წყლის დაბინძურების თავიდან ასაცილებლად; მდინარეთა კალაპოტებში მანქანების რეცხვის აკრძალვა; სანიტარულ წყლების პოტენციურად დამაბინძურებელი უბნების პერიმეტრზე (მათ შორის გასაყვანი გზების დერეფნებში) სადრენაჟო/წყალამრიდი არხების მოწყობა; მასალების და ნარჩენების სწორი მენეჯმენტი; სამუშაოს დასრულების შემდეგ ყველა პოტენციური დამაბინძურებელი მასალის გატანა; სამშენებლო მოედნებზე საწვავის/საპოხი მასალის დაღვრის შემთხვევაში დაღვრილი პროდუქტის ლოკალიზაცია, ტერიტორიის გაწმენდა და დაბინძურებული გრუნტის მართვა ნარჩენების მართვის გეგმის შესაბამისად; ნიადაგის ხარისხის დაცვასთან დაკავშირებული შემარბილებელი ღონისძიებების გატარება; პერსონალის ინსტრუქტაჟი წყლის გარემოს დაბინძურების პრევენციის და ნარჩენების მართვის საკითხებზე. <p>ნარჩენი ზემოქმედების მნიშვნელოვნება: „ძალიან დაბალი“</p>	<p>სს „საქართველოს სახელმწიფო ელექტროსისტემა“</p>
<p>ზემოქმედება მიწისქვეშა/გრუნტის წყლებზე</p> <ul style="list-style-type: none"> ხარისხის გაუარესება დაბინძურებული ზედაპირული წყლით ან ნიადაგით; სამშენებლო სამუშაოების (განსაკუთრებით მიწის სამუშაოების) დროს საწვავის/საპოხი მასალის დაღვრის შედეგად. <p>მნიშვნელოვნება: „დაბალი“</p>	<p>მიწისქვეშა წყლის რესურსებზე დამოკიდებულ რეცეპტორებზე (მოსახლეობა, ბიომრავალფეროვნება) ზემოქმედების შემცირება</p>	<ul style="list-style-type: none"> ღორღოვან გრუნტებში საძირკვლის მოწყობისას (საჭიროების შემთხვევაში), უნდა მოხდეს წყალქვევითი სამუშაოების ჩატარება; რეგულარულად უნდა შემოწმდეს მანქანები და დანადგარები, დაზიანების და საწვავის/ზეთის ჟონვის დაფიქსირების დაუყოვნებლივ უნდა მოხდეს დაზიანების შეკეთება, დაზიანებული მანქანები სამუშაო მოედანზე არ დაიშვებიან; წარმოქმნილი ნარჩენების შეგროვება და დასაწყობება სპეციალურად გამოყოფილ უბანზე; სანიტარულ წყლების პოტენციურად დამაბინძურებელი უბნები დაცული უნდა იყოს ატმოსფერული ნალექებისგან; საწვავით გამართვის უბნები დაფარული უნდა იყოს ხრეში ფენით, საწვავით გამართვა უნდა ხორციელდებოდეს სიფრთხილის ზომების მაქსიმალური დაცვით; სამშენებლო მოედნებზე და სამუშაო უბნებზე მანქანების/ტექნიკის საწვავით გამართვის ან/და ტექნომსახურების აკრძალვა. თუ ამის გადაუდებელი საჭიროება იქნა, ეს უნდა მოხდეს წყლისგან მინიმუმ 50 მ დაშორებით. დაღვრის თავიდან აცილებისთვის განსაზღვრული უსაფრთხოების ღონისძიებების გატარებით; დაღვრის შემთხვევაში, დაღვრილი მასალის ლოკალიზაცია და დაბინძურებული უბნის დაუყოვნებლივ გაწმენდა. პერსონალი უზრუნველყოფილი უნდა იყოს 	<p>სს „საქართველოს სახელმწიფო ელექტროსისტემა“</p>

		<p>შესაბამისი საშუალებებით (ადსორბენტები, ნიჩბები, სხვა.) და პირადი დაცვის საშუალებებით;</p> <ul style="list-style-type: none"> • დაბინძურებული ნიადაგი და გრუნტი შემდგომი რემედიაციისათვის ტერიტორიიდან გატანილი უნდა იქნას ამ საქმიანობაზე ნებართვის მქონე კონტრაქტორის მიერ; • სამუშაოს დაწყებამდე პერსონალის ინსტრუქტაჟი; • სამშენებლო სამუშაოების დასრულების შემდეგ ტერიტორიის გაწმენდა და რეკულტივაციისთვის მომზადება. <p>ნარჩენი ზემოქმედების მნიშვნელოვნება: <u>„ძალიან დაბალი“ ან ზემოქმედება მოსალოდნელი არ არის</u></p>	
<p>ვიზუალურ-ლანდშაფტური ცვლილება:</p> <ul style="list-style-type: none"> • ვიზუალურ-ლანდშაფტური ცვლილება სამშენებლო მოედნების და დროებითი ნაგებობების არსებობის გამო. • ვიზუალურ-ლანდშაფტური ცვლილება სატრანსპორტო ნაკადის მატების გამო; • ვიზუალური ცვლილება ხე-მცენარეული საფარის გაჩეხვის გამო. <p>მნიშვნელოვნება: <u>„საშუალო“</u></p>	<ul style="list-style-type: none"> • ადამიანთა უკმაყოფილების შემცირება; • ცხოველთა საცხოვრებელი გარემოს ცვლილების და ცხოველთა მიგრაციის პრევენცია. 	<ul style="list-style-type: none"> • დროებითი კონსტრუქციების, მასალების და ნარჩენების განთავსებისთვის შერჩეული იქნება შეუმჩნეველი ადგილები; • როგორც მშენებლობის, ასევე ექსპლუატაციის ეტაპზე დაცული იქნება სანიტარულ-ეკოლოგიური პირობები; • ანძების მიმდებარედ და გასხვისების ზოლში არსებული სხვა ზემოქმედების ქვეშ არსებული უბნების ხელახალი გამწვანება არ იქნება შეზღუდული მანძილზე არსებული სახეობების აღდგენაზე და ასევე მოიცავს ეროზიის პრევენციისათვის შესაბამისი მკვიდრი სახეობების დარგვას. • უარყოფითი ვიზუალური ზემოქმედების მინიმუმამდე დასაყვანად გამოყენებული იქნება თანამედროვე ესთეტიური ასაწყობი ანძები. • სამშენებლო სამუშაოების დასრულების შემდგომ ჩატარდება სარეკულტივაციო სამუშაოები. <p>ნარჩენი ზემოქმედების მნიშვნელოვნება: <u>„დაბალი“</u></p>	<p>სს „საქართველოს სახელმწიფო ელექტროსისტემა“</p>

<p>ნარჩენებით გარემოს დაბინძურების რისკები:</p> <ul style="list-style-type: none"> • ინერტული ნარჩენები; • სახიფათო ნარჩენები (საწვავ-საპოხი მასალების ნარჩენები და სხვ.); • საყოფაცხოვრებო ნარჩენები. <p>მნიშვნელოვნება: <u>„საშუალო“</u></p>	<p>ნარჩენების გარემოში უსისტემოდ გავრცელების პრევენცია და შესაბამისად გარემოზე ისეთის სახის ზემოქმედების შემცირება, როგორცაა:</p> <ul style="list-style-type: none"> • ადამიანის ჯანმრთელობასა და უსაფრთხოებაზე ნეგატიური ზემოქმედება; • წყლის გარემოს დაბინძურება; • ცხოველებზე პირდაპირი უარყოფითი ზემოქმედება; • უარყოფითი ვიზუალურ-ლანდშაფტური ცვლილება; • და სხვ. 	<ul style="list-style-type: none"> • ამოღებული გრუნტი გამოყენებული იქნება პროექტის მიზნებისთვის (უკუყრილების სახით და მისასვლელი გზების ვაკისების მოსაწესრიგებლად); • ჯარი ჩაბარდება შესაბამის სამსახურს; • საყოფაცხოვრებო ნარჩენები განთავსდეს შესაბამისი ნებართვის მქონე ნაგავსაყრელზე; • სახიფათო ნარჩენების დროებითი განთავსებისათვის სამშენებლო ბაზის ტერიტორიაზე განთავსდება სპეციალური მარკირების მქონე ჰერმეტიკული კონტეინერები და შემდგომ დაგროვების შესაბამისად გატანილი იქნება მშენებელი კონტრაქტორის ცემტრალური ბაზის ტერიტორიაზე; • ნარჩენების მართვისათვის გამოყოფილი იქნას სათანადო მომზადების მქონე პერსონალი, რომელთაც პერიოდულად ჩაუტარდება სწავლება და ტესტირება; • მშენებელი კონტრაქტორის ბაზიდან, სახიფათო ნარჩენების გატანა შემდგომი მართვის მიზნით მოხდეს მხოლოდ ამ საქმიანობაზე სათანადო ნებართვის მქონე კონტრაქტორის საშუალებით. <p>ნარჩენი ზემოქმედების მნიშვნელოვნება: <u>„დაბალი“</u></p>	<p>სს „საქართველოს სახელმწიფო ელექტროსისტემა“</p>
<p>ზემოქმედება მიწის საკუთრებასა და გამოყენებაზე, რესურსების ხელმისაწვდომობის შეზღუდვა:</p> <ul style="list-style-type: none"> • ანძების განთავსება მოსახლეობის კუთვნილ სასოფლო-სამეურნეო მიწებზე; • სამშენებლო სამუშაოების გამო მოსახლეობას შეეზღუდა მიწის, წყლის ან ტყის რესურსების გამოყენება. <p>მნიშვნელოვნება: <u>„საშუალო“</u></p>	<ul style="list-style-type: none"> • მოსახლეობის უკმაყოფილების გამორიცხვა და სათანადო კომპენსაცია; • ადგილობრივი რესურსების მინიმალურის, მოკლე ვადებით შეზღუდვა 	<ul style="list-style-type: none"> • განსახლების გეგმის მომზადება, რომელიც შეთანხმებული იქნება შესაბამის უწყებებთან; • მიწის ფართობების დაკარგვით გამოწვეული ზიანის საკომპენსაციო ღონისძიებები განსაზღვრა მოხდეს თითოეულ კონკრეტულ პირთან ინდივიდუალური შეთანხმების საფუძველზე; • მოსახლეობას წინასწარ ეცნობოს ისეთი გადაწყვეტილების შესახებ, რომელიც დროებით შეზღუდავს ადგილობრივი რესურსების ხელმისაწვდომობას; • ისეთი სამუშაოების შეძლებისდაგვარად მოკლე დროში ჩატარება, რომელიც ზღუდავს ადგილობრივ რესურსებს; • საჩივრების დაფიქსირება/აღრიცხვა, მათი განხილვის მექანიზმის შემოღება და სათანადო რეაგირება; • რესურსების შეზღუდვის გამო შესაძლოა საჭირო გახდეს კომპენსაციის გაცემა ან ალტერნატიული რესურსების მოძიებაში დახმარების გაწევა (მაგ. საჭიროების შემთხვევაში მოსახლეობისთვის დამატებითი მისასვლელი გზების, გადასასვლელების მოწყობა); <p>ნარჩენი ზემოქმედების მნიშვნელოვნება: <u>„დაბალი“</u></p>	<p>სს „საქართველოს სახელმწიფო ელექტროსისტემა“</p>

<p>ჯანმრთელობასა და უსაფრთხოებასთან დაკავშირებული რისკები:</p> <ul style="list-style-type: none"> • მოსახლეობის ჯანმრთელობასა და უსაფრთხოებაზე მოსალოდნელი შემოქმედება; • დასაქმებული პერსონალის ჯანმრთელობასა და უსაფრთხოებაზე მოსალოდნელი შემოქმედება. <p>მნიშვნელოვნება: „საშუალო“</p>	<ul style="list-style-type: none"> • ადამიანის ჯანმრთელობისა და უსაფრთხოების უზრუნველყოფა. 	<ul style="list-style-type: none"> • პერსონალისთვის ტრენინგების ჩატარება უსაფრთხოებისა და შრომის დაცვის საკითხებზე; • პერსონალის უზრუნველყოფა ინდივიდუალური დაცვის საშუალებებით; • ჯანმრთელობისათვის სახიფათო უბნებში და გზებზე შესაბამისი გამაფრთხილებელი, მიმთითებელი და ამკრძალავი ნიშნების დამონტაჟება; • ჯანმრთელობისათვის სახიფათო უბნების შემოღობვა; • სამშენებლო ბანაკზე სტანდარტული სამედიცინო ყუთების არსებობა; • მანქანა-დანადგარების ტექნიკური გამართულობის უზრუნველყოფა; • სატრანსპორტო ოპერაციებისას უსაფრთხოების წესების მაქსიმალური დაცვა, სიჩქარეების შეზღუდვა; • დასახლებულ პუნქტებში გამავალი გზებით სარგებლობის მინიმუმამდე შეზღუდვა; • სამუშაო უბნებზე უცხო პირთა უნებართვოდ ან სპეციალური დამცავი საშუალებების გარეშე მოხვედრის და გადაადგილების კონტროლი; • რისკის შეფასება ადგილებზე, მოსახლეობისათვის კონკრეტული რისკ-ფაქტორების დასადგენად და ასეთი რისკების შესაბამისი მართვის მიზნით; • სიმალლეზე მუშაობისას პერსონალის დაზღვევა თოკებით და სპეციალური სამაგრებით; • ინციდენტებისა და უბედური შემთხვევების სააღრიცხვო ჟურნალის წარმოება. ამასთან, • ატმოსფერული ჰაერის, წყლისა და ნიადაგის ხარისხის გაუარესების თავიდან აცილების ყველა ღონისძიების გატარება. ხმაურის გავრცელების შემარბილებელი ღონისძიებების გატარება (იხ. შესაბამისი პუნქტები); <p>ნარჩენი შემოქმედების მნიშვნელოვნება: „დაბალი“</p>	<p>სს „საქართველოს სახელმწიფო ელექტროსისტემა“</p>
---	---	---	---

<p>ზემოქმედება ისტორიულ-კულტურულ და არქეოლოგიურ ძეგლებზე:</p> <ul style="list-style-type: none"> • კულტურული მემკვიდრეობის ობიექტების დაზიანება სამშენებლო სამუშაოების წარმართვის პროცესში; • არქეოლოგიური მემკვიდრეობის ალურიცხავი ობიექტების დაზიანება მიწის სამუშაოების შესრულებისას. <p>მნიშვნელოვნება: „დაბალი“</p>	<ul style="list-style-type: none"> • კულტურული და არქეოლოგიური ძეგლების დაზიანების/განადგურების რისკების მინიმუმამდე დაყვანა, 	<ul style="list-style-type: none"> • რაიმე არტეფაქტის აღმოჩენის შემთხვევაში მშენებლობის პროცესის შეჩერება. აღმოჩენის შესახებ დაუყოვნებლივ უნდა ეცნობოს საქართველოს კულტურული მემკვიდრეობის ეროვულ სააგენტოს. ექსპერტ-არქეოლოგების მიერ აღმოჩენის შესწავლა, კონსერვაცია/გადატანა საცავში. ნებართვის მიღების შემდეგ-მუშაობის განახლება. <p>ნარჩენი ზემოქმედების მნიშვნელოვნება: „ძალიან დაბალი“.</p>	<p>სს „საქართველოს სახელმწიფო ელექტროსისტემა“</p>
<p>ზემოქმედება ფლორაზე. ჰაბიტატების დაკარგვა, დაზიანება, ფრაგმენტაცია.</p> <ul style="list-style-type: none"> • საპროექტო არეალის მცენარეული საფარისაგან გაწმენდა; • დროებითი ინფრასტრუქტურის მოწყობასთან დაკავშირებული ზემოქმედება. <p>მნიშვნელოვნება: „მაღალი“</p>	<ul style="list-style-type: none"> • ჰაბიტატების დაკარგვის და დაზიანების რისკების მინიმუმამდე დაყვანა; • ჰაბიტატების კონსერვაცია და სათანადო მართვა. 	<p>ჰაბიტატების ფრაგმენტაციის შემარბილებელი ღონისძიებები:</p> <ul style="list-style-type: none"> • ელექტრო გადამცემი ხაზის მშენებლობის და მომსახურებისთვის სატრანსპორტო გზების ქსელი უნდა დაგეგმარდეს ისე, რომ მათ არ გადაკვეთონ ტყის დიდი უბნები და არ მოხდეს ტყის დანაწევრება; • მცენარეული რესურსის ამოღების და მცენარეულ საფარზე ზემოქმედების გეგმ უნდა შემუშავდეს ისე, რომ მინიმუმამდე იქნეს დაყვანილი მოსაჭრელი ხეების და ქვეტყიდან ამოსამირკვი ბუჩქების ინდივიდთა რაოდენობა; • მუნიციპალიტეტის და სათემოების გამგეობასთან და სატყეო დეპარტამენტთან თანამშრომლობით უნდა გატარდეს პრევენციული ზომები მოსახლეობის მხრიდან ტყის თვითნებური, უკანონო ჭრების აღსაკვეთად; • სამშენებლო სამუშაოების დროს შექმნილ გზებზე და მცენარეულისგან გაწმენდილ ტერიტორიებზე, რომელთა შენარჩუნება სამუშაოების დასრულების შემდეგ აღარ იქნება საჭირო (მაგ: სამშენებლო ბანაკების ტერიტორია, მეორადი რანგის მისასვლელი გზები) ხელოვნურად ან ბუნებრივად უნდა იქნეს მცენარეული საფარი აღდგენილი; • უნდა მოხდეს გარემოს დამაბინძურებლების: ნავთობ პროდუქტების, აზბესტის და მძიმე მეტალების შემცველი ნივთიერებების კონტროლი და მათი გარემოში გავრცელების თავიდან არიდება სამშენებლო პროცესის დროს. <p>მცენარეულ საფარზე ზემოქმედების შემარბილებელი ღონისძიებებია:</p>	<p>სს „საქართველოს სახელმწიფო ელექტროსისტემა“</p>

		<ul style="list-style-type: none"> • მშენებლობის დაწყებამდე ჩატარდება ჭრას დაქვემდებარებული ხე მცენარეების დეტალური აღრიცხვის (ტაქსაციის) სამუშაოები და მცენარეული საფარის გარემოდან ამოღების საკითხი შეთანხმდება სსიპ „ეროვნულ სატყეო სააგენტო“-სთან; • მცენარეული საფარის დაზიანებისგან დასაცავად მკაცრად განისაზღვრება სამშენებლო უბნების საზღვრები და ტრანსპორტის მოძრაობის მარშრუტები; • ხე-მცენარეების გაჩეხვის სამუშაოები შესრულდება ამ საქმიანობაზე უფლებამოსილი სამსახურის სპეციალისტების ზედამხედველობის ქვეშ; • დაცული სახეობების გარემოდან ამოღება მოხდება „საქართველოს წითელი ნუსხისა და წითელი წიგნის შესახებ“ საქართველოს კანონის 24-ე მუხლის, პირველი პუნქტის, ვ) ქვეპუნქტის მოთხოვნების შესაბამისად, საქართველოს გარემოს დაცვისა და ბუნებრივი რესურსების სამინისტროსთან შეთანხმებით. რეკომენდირებულია ღეროს 8 სანტიმეტრზე მცირე დიამეტრის მქონე წითელი ნუსხით დაცული ხე და ბუჩქოვან მცენარეთა ინდივიდები სამშენებლო საქმიანობის განსახორციელებელი ტერიტორიებიდან გადაირგოს უსაფრთხო ტერიტორიებზე. გადარგვა უნდა მოხდეს უსაფრთხოების წესების დაცვით მსგავს ჰაბიტატში, საიდანაც მოხდება აღნიშნული ინდივიდების ამოძიკვა; • საქართველოს წითელ ნუსხაში შეთანილი სახეობების გადარგვის შემთხვევაში უზრუნველყოფილი იქნას მათი ზრდა-განვითარებისათვის საჭირო ღონისძიებების დაგეგმვა და განხორციელება გადარგიდან არანაკლებ 3 წლის განმავლობაში. • სამუშაოების დაწყებამდე მცენარეული საფარის დაცვის საკითხებზე პერსონალს ჩატარდება ინსტრუქტაჟი ხე ტყის უკანონო ჭრასთან დაკავშირებულ საკითხებზე; • სახელმწიფო ტყის ფონდის მართვას დაქვემდებარებულ ფართობებზე დაგეგმილი ნებისმიერი საქმიანობა შეთანხმდება ტყის ფონდის მართვის უფლების მქონე ორგანოსთან; • ეგბ-ის ექსპლუატაციაში გადაცემამდე მომზადდება ბიომრავალფეროვნების მართვის გეგმა, სადაც განსაზღვრული იქნება ფლორასა და მცენარეულ საფარზე ნეგატიური ზემოქმედების შემცირების კონკრეტული შემარბილებელი და საკლომპენსაციო ღონისძიებები. <p>ნარჩენი ზემოქმედების მნიშვნელოვნება: „საშუალო“</p>	
<p>ზემოქმედება ცხოველთა სამყაროზე:</p> <ul style="list-style-type: none"> • გამრავლების უნარის და ნორმალური ცხოველმოქმედების დაქვეითება. ცხოველთა მიგრაცია; 	<ul style="list-style-type: none"> • ცხოველთა სახეობებზე პირდაპირი და არაპირდაპირი ზემოქმედების მინიმუმამდე შემცირება. 	<ul style="list-style-type: none"> • სამშენებლო სამუშაოების დაწყებამდე შემოწმებული იქნება მისასვლელი გზები და ეგბ-ს დერეფანი მობინადრე ფრინველთა ბუდეების და მცირე ზომის ძუძუმწოვართა სოროების დასაფიქსირებლად; • სამშენებლო დერეფნის საზღვრებში საქართველოს წითელ ნუსხაში შესული სახეობების სოროების, ბუდეების დაფიქსირების შემთხვევაში შემდგომი ქმედებები განხორციელდება „საქართველოს „წითელი ნუსხისა“ და „წითელი წიგნის“ შესახებ საქართველოს კანონის და „ცხოველთა სამყაროს შესახებ“ საქართველოს კანონის შესაბამისად, კერძოდ, არსებული მოთხოვნების მიხედვით 	<p>სს „საქართველოს სახელმწიფო ელექტროსისტემა“</p>